

รายงานผลการติดตามและประเมินผล  
แผนพัฒนาท้องถิ่น

เทศบาลตำบลสะแก  
อำเภอสตึก  
จังหวัดบุรีรัมย์

ประจำปีงบประมาณ พ.ศ. ๒๕๖๗  
รอบเดือนธันวาคม ๒๕๖๗

สำนักปลัดเทศบาลตำบล  
เทศบาลตำบลสะแก  
อำเภอสตึก จังหวัดบุรีรัมย์

## คำนำ

ด้วยระเบียบกระทรวงมหาดไทย ว่าด้วยการจัดทำแผนพัฒนาขององค์กรปกครองส่วนท้องถิ่น พ.ศ.๒๕๔๘ หมวด ๖ ข้อ ๒๙ และระเบียบกระทรวงมหาดไทย ว่าด้วยการจัดทำแผนพัฒนาขององค์กรปกครองส่วนท้องถิ่น (ฉบับที่ ๒) พ.ศ. ๒๕๕๙ ข้อ ๑๓ และ ข้อ ๑๔ (ฉบับที่ ๓) พ.ศ.๒๕๖๑ ได้กำหนดให้มีการดำเนินการติดตามและประเมินผลแผนพัฒนาขององค์กรปกครองส่วนท้องถิ่น โดยคณะกรรมการติดตามและประเมินแผนพัฒนามีหน้าที่ดำเนินการติดตามและประเมินผลแผนพัฒนาขององค์กรปกครองส่วนท้องถิ่น ซึ่งคณะกรรมการจะต้องดำเนินการกำหนดแนวทาง วิธีการในการติดตามและประเมินผลแผนพัฒนา ดำเนินการติดตามและประเมินผลแผนพัฒนา รายงานผลและเสนอความเห็นซึ่งได้จากการติดตามและประเมินผลแผนพัฒนาต่อผู้บริหารท้องถิ่น เพื่อให้ผู้บริหารท้องถิ่นเสนอต่อสภาท้องถิ่น และคณะกรรมการพัฒนาท้องถิ่น พร้อมทั้งประกาศผลการติดตามและประเมินผลแผนพัฒนาให้ประชาชนในท้องถิ่นทราบในที่เปิดเผยภายในสิบห้าวันนับแต่วันรายงานผลและเสนอความเห็นดังกล่าวและต้องปิดประกาศไว้เป็นระยะเวลาไม่น้อยกว่าสามสิบวัน

ดังนั้นเพื่อให้การติดตามและประเมินผลแผนเป็นไปด้วยความถูกต้องและตามระเบียบดังกล่าวมีประสิทธิภาพ คณะกรรมการติดตามและประเมินผลแผนพัฒนาเทศบาลตำบลสะแกจึงได้ดำเนินการติดตามและประเมินผลแผนพัฒนาเทศบาลตำบลสะแกปีงบประมาณ พ.ศ.๒๕๖๗ (เดือนตุลาคม พ.ศ.๒๕๖๖ – เดือนกันยายน พ.ศ.๒๕๖๗) ขึ้น เพื่อรายงานและเสนอความเห็นที่ได้จากการติดตามให้นายกเทศมนตรีตำบลสะแก คณะกรรมการหวังเป็นว่ารายงานผลการติดตามฉบับนี้จะสามารถเป็นประโยชน์อย่างยิ่งในการพัฒนาเทศบาลตำบลสะแก สามารถแก้ไขปัญหาให้กับประชาชนและทำให้ประชาชนเกิดความพึงพอใจสูงสุด

คณะกรรมการติดตามและประเมินผล  
แผนพัฒนาเทศบาลตำบลสะแก

# สารบัญ

เรื่อง	หน้า
<b>ส่วนที่ ๑ บทนำ</b>	
๑. ความสำคัญของการติดตามและประเมินผล	๑
๒. วัตถุประสงค์ของการติดตามและประเมินผล	๒
๓. ขั้นตอนการติดตามและประเมินผล	๔
๔. เครื่องมือการติดตามและประเมินผล	๕
๕. ประโยชน์ของการติดตามและประเมินผล	๗
<b>ส่วนที่ ๒ การติดตามและประเมินผล</b>	
๑. สรุปผลการติดตามและประเมินผล ปีงบประมาณ พ.ศ.๒๕๖๗	๙
๒. แนวทางการติดตามและประเมินผล ปีงบประมาณ พ.ศ.๒๕๖๘	๒๙
<b>ส่วนที่ ๓ ผลการวิเคราะห์การติดตามและประเมินผล</b>	
๑. ผลการพิจารณาการติดตามและประเมินผลยุทธศาสตร์ เพื่อความสอดคล้องแผนพัฒนาท้องถิ่น	๓๔
๒. ผลการพิจารณาการติดตามและประเมินผลโครงการ เพื่อความสอดคล้องแผนพัฒนาท้องถิ่น	.....
๓. การวิเคราะห์เชิงปริมาณและการวิเคราะห์เชิงคุณภาพ	.....
๔. สรุปผลการวิเคราะห์การติดตามและประเมินผล	.....
๕. แผนภาพวิเคราะห์ปัจจัยในการบริหาร (TOWS Matrix)	.....
<b>ส่วนที่ ๔ สรุปผล ข้อเสนอแนะและข้อเสนอแนะ</b>	
๑. สรุปผลการพัฒนาท้องถิ่นในภาพรวม	๔๖
๒. ข้อเสนอแนะในการจัดทำแผนพัฒนาท้องถิ่นในอนาคต	๔๖
<b>ภาคผนวก</b>	
๑. คำสั่งคณะกรรมการติดตามและประเมินผลแผนพัฒนา	
๒. แบบสำรวจความพึงพอใจของประชาชน	

\*\*\*\*\*

# ส่วนที่ ๑ บทนำ

\*\*\*\*\*

## ๑. ความสำคัญของการติดตามและประเมินผล

การติดตาม (Monitoring) และ การประเมิน (Evaluation) เป็นกระบวนการที่แตกต่างกันมีจุดหมายไม่เหมือนกัน แต่กระบวนการทั้งสองมีความเกี่ยวข้องสัมพันธ์กัน และเมื่อนำแนวคิดและหลักการติดตามและประเมินผล (Monitoring and Evaluation) มาประสานใช้ด้วยกันอย่างเหมาะสม จะช่วยให้ผู้บริหารท้องถิ่น พนักงานส่วนตำบล พนักงานจ้าง สมาชิกสภาองค์การบริหารส่วนตำบล สามารถกำกับดูแล ทบทวน และพัฒนางาน พัฒนาท้องถิ่นตามแผนงาน โครงการได้อย่างมีประสิทธิภาพและประสิทธิผล การติดตามและประเมินผลแผนพัฒนาท้องถิ่นของเทศบาลตำบลสะแก จึงเป็นการติดตามผลที่สำคัญ ดังนี้

๑. ผลการปฏิบัติงานของผู้รับผิดชอบแต่ละแผนงาน โครงการเพื่อการพัฒนาเทศบาลตำบลสะแก หรือกิจกรรมต่าง ๆ ที่ดำเนินการหรือไม่ได้ดำเนินการตามแผนพัฒนาท้องถิ่นที่กำหนดไว้หรือไม่ รวมทั้งงบประมาณในการดำเนินงาน

๒. ผลการใช้ปัจจัยหรือทรัพยากรต่าง ๆ ในการพัฒนาเทศบาลตำบลสะแกตรวจสอบดูว่าแผนงาน โครงการเพื่อการพัฒนาได้รับปัจจัยหรือทรัพยากรทั้งด้านปริมาณ และคุณภาพตามระยะเวลาที่กำหนดไว้หรือไม่อย่างไร

๓. ผลการดำเนินงาน ตรวจสอบดูว่าได้ผลตรงตามเป้าหมายที่กำหนดไว้หรือไม่เพียงใด มีปัญหาอุปสรรคอะไรบ้าง ทั้งในด้านการจัดทำแผนพัฒนาท้องถิ่น การดำเนินการตามแผนงานและโครงการเพื่อการพัฒนาท้องถิ่น และขั้นตอนต่าง ๆ ในการดำเนินการตามโครงการเพื่อการพัฒนาท้องถิ่น

๔. ความสำคัญของการติดตามและประเมินแผนเป็นเครื่องมือสำคัญในการทดสอบผลการดำเนินงาน ตามภารกิจของเทศบาลตำบลสะแกว่าดำเนินการได้ตามเป้าหมายที่กำหนดไว้หรือไม่ ทำให้ทราบและกำหนดทิศทางการพัฒนาได้อย่างเป็นรูปธรรมและเกิดความชัดเจนที่จะทำให้ทราบถึงจุดแข็ง (strengths) จุดอ่อน (weaknesses) โอกาส (opportunities) ปัญหาหรืออุปสรรค (threats) ของแผนพัฒนาท้องถิ่น (พ.ศ. ๒๕๖๖-๒๕๗๐) โครงการ กิจกรรมต่าง ๆ ซึ่งอาจเกิดจากผู้บริหารท้องถิ่น สมาชิกสภาท้องถิ่น ปลัด/รองปลัดเทศบาลตำบลสะแกผู้บริหารระดับหัวหน้าสำนัก/ผู้อำนวยการกอง บุคลากรของเทศบาลตำบลสะแก สภาพพื้นที่และผู้มีส่วนเกี่ยวข้องเพื่อนำไปสู่การปรับปรุงแผนงาน โครงการพัฒนาให้เกิดความสอดคล้องกับสภาพพื้นที่ สภาพแวดล้อมในสังคมภายใต้ความต้องการและความพึงพอใจของประชาชนตำบล/เทศบาลตำบลสะแก

**บทสรุปของความสำคัญก็คือ** ในการไปสู่การวางแผนการพัฒนาในปีต่อ ๆ ไปเพื่อให้เกิดผลสัมฤทธิ์เชิงคุณค่าในกิจการสาธารณะมากที่สุดและเมื่อพบจุดแข็งก็ต้องเร่งรีบดำเนินการและจะต้องมีความสุขรอบคอบในการดำเนินการขยายโครงการ งานต่าง ๆ ที่เป็นจุดแข็งและพึงรอโอกาสในการเสริมสร้างให้เกิดจุดแข็งนี้ และเมื่อพบปัญหาและอุปสรรคก็ต้องตั้งรับให้มั่น รอโอกาสที่จะดำเนินการและตั้งมั่นอย่างสุขุมรอบคอบพยายามลดถอยสิ่งที่เป็นปัญหาและอุปสรรค เมื่อพบจุดอ่อนต้องหยุดและถดถอยปัญหาลงให้ได้ ดำเนินการปรับปรุงให้ดีขึ้นตั้งรับให้มั่นเพื่อรอโอกาสและสุดท้ายเมื่อมีโอกาสก็ต้องใช้พันธมิตรหรือผู้มีส่วนได้เสียในเทศบาลตำบลสะแกให้เกิดประโยชน์เพื่อดำเนินการขยายแผน โครงการ งานต่าง ๆ พร้อมการปรับปรุงและเร่งรีบดำเนินการ สิ่งเหล่านี้จะถูกค้นพบเพื่อให้เกิดการพัฒนาเทศบาลตำบลสะแกโดยการติดตามและประเมินผลซึ่งส่งผลให้เกิดกระบวนการพัฒนาอย่างเข้มแข็งและมีความยั่งยืน เป็นไปตามเป้าหมายประสงค์ที่ตั้งไว้ได้อย่างดียิ่ง

## ๒. วัตถุประสงค์ของการติดตามและประเมินผล

การติดตามและประเมินผลแผนพัฒนาท้องถิ่นมุ่งค้นหาแผนงาน โครงการที่ได้ดำเนินการไปแล้วว่าสิ่งใดควรดำเนินการต่อไปตามวัตถุประสงค์ของแผนงาน โครงการ หรือศึกษาระหว่างดำเนินการตามโครงการเพื่อการพัฒนาท้องถิ่นว่ามีปัญหาใดควรปรับปรุงเพื่อการบรรลุเป้าหมาย ติดตามและประเมินผลแผนงาน โครงการเพื่อการพัฒนาท้องถิ่นที่ไม่ได้ดำเนินการเป็นเพราะเหตุใด เกิดปัญหาจากเรื่องใด จึงได้กำหนดเป็นวัตถุประสงค์ได้ดังนี้

๑. เพื่อเป็นเครื่องมือในการบริหารราชการท้องถิ่นของเทศบาลตำบลสะแกซึ่งจะช่วยตอบสนองภารกิจตามอำนาจหน้าที่ของหน่วยงาน รวมทั้งปรับปรุงการปฏิบัติงานให้ดีขึ้น มีประสิทธิภาพและประสิทธิผล

๒. เพื่อให้ทราบความก้าวหน้าการดำเนินงานตามระยะเวลาและเป้าหมายที่กำหนดไว้ สภาพผลการดำเนินงาน ตลอดจนปัญหา อุปสรรคในการพัฒนาท้องถิ่นตามภารกิจที่ได้กำหนดไว้

๓. เพื่อเป็นข้อมูลสำหรับเร่งรัด ปรับปรุง แก้ไข ขอบกพร่องของการดำเนินงาน โครงการ การยกเลิกโครงการที่ไม่เหมาะสมหรือหมดความจำเป็นของเทศบาลตำบลสะแก

๔. เพื่อทราบถึงสภาพการบริหารการใช้จ่ายงบประมาณของ เทศบาลตำบลสะแก

๕. เพื่อสร้างความรับผิดชอบของผู้บริหารท้องถิ่น ปลัด/รองปลัดผู้บริหารระดับสำนัก/กองทุกระดับของเทศบาลตำบลสะแกที่จะต้องผลักดันให้การดำเนินการตามแผนงาน โครงการต่าง ๆ เป็นไปอย่างมีประสิทธิภาพ บรรลุวัตถุประสงค์กับให้เกิดประโยชน์กับผู้มีส่วนได้เสีย ผู้มีส่วนเกี่ยวข้อง ประชาชนในตำบลสะแกหรือสังคมส่วนรวมมากที่สุด

๖. เพื่อติดตามและประเมินผลการดำเนินงานตามตัวชี้วัดร้อยละความสำเร็จของปฏิบัติงานตามแผนงาน/โครงการของสำนัก/กอง/ฝ่ายต่างๆ ในปีงบประมาณ พ.ศ.๒๕๖๗

## ๓. ขั้นตอนการติดตามและประเมินผล

ระเบียบกระทรวงมหาดไทย ว่าด้วยการจัดทำแผนพัฒนา ขององค์กรปกครองส่วนท้องถิ่น พ.ศ. ๒๕๔๘ และแก้ไขเพิ่มเติม (ฉบับที่ ๓) พ.ศ.๒๕๖๑ ข้อ ๒๙ กำหนดว่า คณะกรรมการติดตามและประเมินผลแผนพัฒนาท้องถิ่น มีอำนาจหน้าที่ ดังนี้

(๑) กำหนดแนวทาง วิธีการในการติดตามและประเมินผลแผนพัฒนา

(๒) ดำเนินการติดตามและประเมินผลแผนพัฒนา

(๓) รายงานผลและเสนอความเห็นซึ่งได้จากการติดตามและประเมินผลแผนพัฒนาต่อผู้บริหารท้องถิ่นเพื่อให้ผู้บริหารท้องถิ่นเสนอต่อสภาท้องถิ่น และคณะกรรมการพัฒนาท้องถิ่นพร้อมทั้งประกาศผลการติดตามและประเมินผลแผนพัฒนาให้ประชาชนในท้องถิ่นทราบในที่เปิดเผยภายในสิบห้าวันนับแต่วันรายงานผล และเสนอความเห็นดังกล่าวและต้องปิดประกาศไว้เป็นระยะเวลาไม่น้อยกว่าสามสิบวันโดยอย่างน้อยปีละสองครั้ง ภายในเดือนเมษายนและภายในเดือนตุลาคมของทุกปี

(๔) แต่งตั้งคณะอนุกรรมการหรือคณะทำงานเพื่อช่วยปฏิบัติงานตามที่เห็นสมควร

### ๓.๑ การดำเนินการติดตามและประเมินผล

คณะกรรมการติดตามและประเมินผลแผนพัฒนาท้องถิ่น มีจำนวน ๑๑ คน ประกอบด้วย

๑) สมาชิกสภาท้องถิ่นที่สภาท้องถิ่นคัดเลือก จำนวน ๓ คน

๒) ผู้แทนประชาคมท้องถิ่นที่ประชาคมท้องถิ่นคัดเลือก จำนวน ๒ คน

๓) ผู้แทนหน่วยงานที่เกี่ยวข้องที่ผู้บริหารท้องถิ่นคัดเลือก จำนวน ๒ คน

๔) หัวหน้าส่วนการบริหารที่คัดเลือกกันเอง จำนวน ๒ คน และผู้ทรงคุณวุฒิที่ผู้บริหารท้องถิ่น คัดเลือก จำนวน ๒ คน

คณะกรรมการติดตามและประเมินผลแผนพัฒนาท้องถิ่นของเทศบาลตำบลสะแกต้องดำเนินการ ให้การติดตามและประเมินผลแผนพัฒนาท้องถิ่นบรรลุวัตถุประสงค์ตามแผนพัฒนาท้องถิ่น ดังนี้

๑. ประชุมเพื่อกำหนดกรอบแนวทาง และวิธีการติดตามและประเมินผลแผนพัฒนาท้องถิ่นโดย การกำหนดกรอบ แนวทาง วิธีการ และห้วงเวลาให้เหมาะสมกับเทศบาลตำบลสะแก

๒. ดำเนินการติดตามและประเมินพัฒนาท้องถิ่นตามกรอบแนวทาง วิธีการ และห้วงเวลาที่ กำหนด โดยสามารถติดตามและประเมินผลได้ตลอดระยะเวลา

๓. รายงานผลและเสนอความเห็นซึ่งได้จากการติดตามและประเมินผลแผนพัฒนาท้องถิ่นต่อ ผู้บริหารท้องถิ่นเพื่อดำเนินการต่อไป

### ๓.๒ การกำหนดแนวทางและวิธีการ

คณะกรรมการติดตามและประเมินผลแผนพัฒนาท้องถิ่นของเทศบาลตำบลสะแก ได้กำหนดการ แบ่งขั้นตอนเพื่อเป็นการกำหนดแนวทางและวิธีการสำหรับการติดตามและประเมินผลแผนพัฒนาของเทศบาล ตำบลสะแกดังนี้

๒.๑ การกำหนดวัตถุประสงค์และขอบเขตการติดตามและประเมินผล การติดตามยุทธศาสตร์ และโครงการเพื่อการพัฒนาท้องถิ่น จะเริ่มดำเนินการศึกษาและรวบรวมข้อมูลของโครงการที่จะติดตามว่ามี วัตถุประสงค์หลักอะไร มีการกำหนดการติดตามและประเมินผลไว้หรือไม่ (ซึ่งดูได้จากการกำหนดตัวชี้วัด : KPI) ถ้า กำหนดไว้แล้วมีความชัดเจนเพียงใด ใครเป็นผู้รับผิดชอบ ใครเป็นผู้ใช้ผลการติดตาม เป็นต้น จากนั้นศึกษาว่าผู้ใช้ ผล การนำผลไปใช้ประโยชน์อย่างไร เมื่อใด ข้อมูลหลัก ๆ ที่ต้องการคืออะไร ต้องการให้รายงานผลอย่างไร มี ข้อเสนอแนะในการติดตามผลอย่างไร ซึ่งการศึกษาดังกล่าวอาจใช้วิธีสัมภาษณ์และ/หรือสังเกตแล้วนำผลที่ได้มา กำหนดเป็นวัตถุประสงค์และขอบเขตในการติดตาม

๒.๒ วางแผนติดตามและประเมินผล จะนำวัตถุประสงค์และขอบเขตในการติดตามงานจาก ข้อ ๒.๑ มาวิเคราะห์ แล้วเขียนรายละเอียด ซึ่งประกอบด้วย ประเด็นหลัก ๆ คือ วัตถุประสงค์การติดตามแหล่งข้อมูล เวลาที่เก็บข้อมูล วิธีการเก็บรวบรวมข้อมูล และวิธีการวิเคราะห์ข้อมูล จากนั้นสร้างเครื่องมือซึ่งส่วนใหญ่จะเป็น แบบสัมภาษณ์หรือแบบสอบถาม กำหนดการทดลองและปรับปรุงเครื่องมือ

๒.๓ ดำเนินการหรือปฏิบัติตามแผนพัฒนาท้องถิ่น เป็นการดำเนินการตามวัตถุประสงค์และ ขั้นตอนที่ได้กำหนดไว้ ซึ่งสิ่งสำคัญที่ต้องการในขั้นนี้ คือ ข้อมูลจากแหล่งต่าง ๆ ดังนั้น แม้จะวางแผนพัฒนา ท้องถิ่นไว้ดีและได้ข้อมูลที่มีคุณภาพเพียงใดก็ตาม แต่ถ้าในเชิงปริมาณได้น้อยก็ต้องติดตามเพิ่มจนกว่าจะได้ครบชั้น ต่ำตามที่กำหนดไว้ตามแผนพัฒนาท้องถิ่น

๒.๔ การวิเคราะห์ข้อมูล เป็นการวิเคราะห์ตามวัตถุประสงค์ของการติดตามที่กำหนดไว้ แต่ละโครงการตามตัวชี้วัดที่กำหนดไว้ โดยอาจใช้วิธีการทางสถิติพื้นฐาน เช่น การแจกแจง ค่าร้อยละ ค่าเฉลี่ย ส่วน เบี่ยงเบนมาตรฐาน จำนวน เป็นต้น หรืออาจใช้การวิเคราะห์แบบ tows Matrix การพรรณนาเปรียบเทียบ การเขียน Flow Chart การแสดงแผนภูมิแกนต์ (Gantt Chart) หรืออาจใช้หลาย ๆ วิธีประกอบกันตามความเหมาะสมของ พื้นที่เทศบาลตำบลสะแก

๒.๕ รายงานตามแบบแผนพัฒนาท้องถิ่นเป็นการรายงานให้ผู้เกี่ยวข้องทราบโดยรายงานตามแบบ ที่กำหนดไว้ตามแผนพัฒนาท้องถิ่น ทั้งนี้ การรายงานผลการติดตามแผนงาน โครงการหนึ่ง ๆ อาจมีหลายลักษณะก็

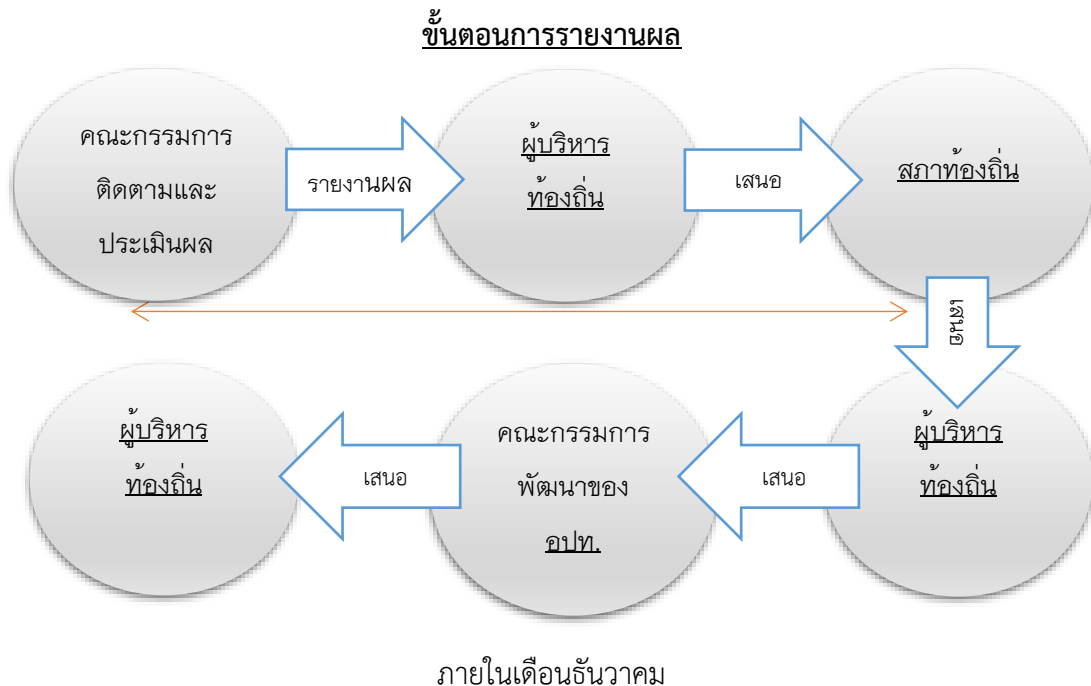
ได้ตามความเหมาะสมของเทศบาลตำบลสะแกในการรายงานผลการติดตามโครงการอาจเขียนเป็นรายงานเชิงเทคนิคซึ่งประกอบด้วยก็ได้ ความเป็นมาของโครงการที่จะติดตามโดยสรุปวัตถุประสงค์และประโยชน์ที่คาดว่าจะได้รับจากการติดตาม ซึ่งจะปรากฏในส่วนที่ ๒ และส่วนที่ ๓

๒.๖ รายงานผล คณะกรรมการติดตามและประเมินผลแผนพัฒนาท้องถิ่น รายงานผลและเสนอความเห็นซึ่งได้จากการติดตามและประเมินผลแผนพัฒนาของเทศบาลตำบลสะแกต่อผู้บริหารท้องถิ่นเพื่อให้ผู้บริหารท้องถิ่นเสนอต่อสภาท้องถิ่นและคณะกรรมการพัฒนาท้องถิ่นของเทศบาลตำบลสะแกโดยอย่างน้อยปีละหนึ่งครั้งภายในเดือนธันวาคมของทุกปี

๒.๗ การวินิจฉัยสั่งการ การนำเสนอเพื่อให้เกิดการเปลี่ยนแปลง ปรับปรุง แก้ไขที่ดี หลังจากคณะกรรมการติดตามและประเมินผลแผนพัฒนาของเทศบาลตำบลสะแกหรือผู้เกี่ยวข้องหรือผู้มีอำนาจในสำนักงาน ฝ่ายต่าง ๆ ได้รับรายงานสรุปแล้วจะวินิจฉัย/สั่งการ เพื่อแก้ไขปัญหาที่ได้จากรายงานสรุป ซึ่งอาจกระทำโดยตรงหรือเสนอรายงานตามสายบังคับบัญชาก็ได้ตามความเหมาะสมต่อผู้บริหารท้องถิ่น

#### ๔. การรายงานผล

คณะกรรมการติดตามและประเมินผลแผนพัฒนาของเทศบาลตำบลสะแกมีอำนาจหน้าที่ในการรายงานผลและเสนอความเห็น ซึ่งได้จากการติดตามและประเมินผลแผนพัฒนาต่อผู้บริหารท้องถิ่น เพื่อให้ผู้บริหารท้องถิ่นเสนอต่อสภาท้องถิ่นและคณะกรรมการพัฒนาของเทศบาลตำบลสะแก โดยอย่างน้อยปีละหนึ่งครั้งภายในเดือนธันวาคม ของทุกปี



ประกาศผลการติดตามและประเมินผลแผนพัฒนาให้ประชาชนในตำบล/เทศบาลตำบลสะแก ทราบในที่เปิดเผยภายในสิบห้าวัน นับแต่วันรายงานผลและเสนอความเห็นดังกล่าวและต้องปิดประกาศไว้เป็นระยะเวลาไม่น้อยกว่าสามสิบวัน

## ๕. เครื่องมือการติดตามและประเมินผล

เครื่องมือการติดตามและประเมินผลแผนพัฒนาท้องถิ่น (Monitoring and evaluation tools for local development plans) เป็นสิ่งของ วัสดุ อุปกรณ์หรือเทคนิควิธีการที่คณะกรรมการติดตามและประเมินผลแผนพัฒนาเทศบาลตำบลสะแกใช้ในการเก็บข้อมูลการติดตามผลรวมทั้งโดยการพิจารณาเลือกใช้เครื่องมือและเทคนิควิธีการที่คณะกรรมการติดตามและประเมินผลแผนพัฒนาท้องถิ่นได้คิดสร้างไว้เพื่อใช้ในการติดตามและประเมินผล เช่น แบบสอบถามวัดทัศนคติ มาตรการส่วนประมาณค่า และวิธีการ เป็นต้น และหรือโดยการสร้างเครื่องมือการติดตามและประเมินผลแผนพัฒนาท้องถิ่นได้แก่ แบบสอบถาม (Questionnaires) แบบสัมภาษณ์ (Interview) และแบบสังเกตการณ์ (Observation) เป็นต้น โดยอาศัยสภาพพื้นที่ทั่วไป อำนาจหน้าที่ภารกิจของเทศบาลตำบลสะแกรวมถึงผู้มีส่วนได้เสียในท้องถิ่นรวมทั้งเกณฑ์มาตรฐานแบบต่างๆ ที่ได้กำหนดขึ้นหรือการนำไปทดลองใช้เพื่อปรับปรุงแก้ไขแล้ว จึงนำเครื่องมือการติดตามและประเมินผลแผนพัฒนาท้องถิ่นไปใช้ในการปฏิบัติงานจริงหรือภาคสนาม ดำเนินการสำรวจและเก็บข้อมูล วิเคราะห์ข้อมูล สรุปข้อมูลที่เป็นจริงต่อไป

### ๕.๑ กรอบและแนวทางในการติดตามและประเมินผล

คณะกรรมการติดตามและประเมินผลแผนพัฒนาท้องถิ่นของเทศบาลตำบลสะแกกำหนดกรอบและแนวทางในการติดตามและประเมินผล ดังนี้

#### ๕.๑.๑ กำหนดกรอบเวลา (Time & Time Frame) โดยกำหนดกรอบระยะเวลา ดังนี้

๑) ประชุมคณะกรรมการติดตามและประเมินผลแผนพัฒนาท้องถิ่นของเทศบาลตำบลสะแกอย่างน้อยไตรมาสละ ๑ ครั้ง

๒) สรุปผลการติดตามและประเมินผลทุกไตรมาส และสรุปภาพรวมของไตรมาสที่ผ่านมาทุกครึ่ง

๓) รายงานผลและเสนอความเห็นซึ่งได้จากการติดตามและประเมินผลแผนพัฒนาต่อผู้บริหารท้องถิ่นภายในกำหนดเวลา เพื่อให้ผู้บริหารท้องถิ่นเสนอสภาท้องถิ่น/คณะกรรมการพัฒนาท้องถิ่น ภายในระยะเวลาที่กำหนด

๕.๑.๒ ความสอดคล้อง (Relevance) เป็นความสอดคล้องของยุทธศาสตร์ แผนงาน โครงการ (หรือผลผลิต) ที่ได้กำหนดขึ้นมีความสอดคล้องและนำไปกำหนดเป็นวิสัยทัศน์ขององค์การบริหารส่วนตำบล

๕.๑.๓ ความเพียงพอ (Adequacy) กำหนดทรัพยากรสำหรับการดำเนินการติดตามและประเมินผลประกอบด้วยคน เงิน วัสดุ อุปกรณ์ เครื่องมือในการปฏิบัติงานตามศักยภาพโดยนำเครื่องมือที่มีอยู่จริงในเทศบาลตำบลสะแกมาปฏิบัติงาน

๕.๑.๔ ความก้าวหน้า (Progress) กรอบของความก้าวหน้าแผนงาน โครงการต่าง ๆ จะวัดจากรายการที่เป็นโครงการในรอบ ๔ ปี วัดได้จากช่องปีงบประมาณและที่ผ่านมา โครงการที่ต่อเนื่องจากปีงบประมาณที่ผ่านมา

๕.๑.๕ ประสิทธิภาพ (Efficiency) เป็นการติดตามและประเมินผลความสัมพันธ์กันระหว่างผลผลิตหรือผลที่ได้รับจริงกับทรัพยากรที่ถูกใช้ไปในการพัฒนาท้องถิ่นของเทศบาลตำบลสะแกซึ่งสามารถวัดได้ในเชิงปริมาณ ขนาด ความจุ พื้นที่ จำนวน ระยะเวลา เป็นต้น

๕.๑.๖ ประสิทธิภาพ (Effectiveness) เป็นผลที่ได้จากประสิทธิภาพทำให้เกิดผลลัพธ์และผลผลิต (Outcome and Output) ซึ่งสามารถวัดได้ในเชิงปริมาณและเชิงคุณภาพหรือวัดได้เฉพาะเชิงคุณภาพ ซึ่งวัดเป็น ความพึงพอใจหรือสิ่งที่ประชาชนชื่นชอบหรือการมีความสุข เป็นต้น

กำหนดแนวทางการวิเคราะห์สภาพแวดล้อมการติดตามและประเมินผลมีความจำเป็นที่จะต้อง วิเคราะห์สภาพแวดล้อมของเทศบาลตำบลสะแกทั้งในระดับหมู่บ้านและระดับตำบล และอาจรวมถึงอำเภอ สังกัด และจังหวัดบุรีรัมย์ด้วย เพราะว่ามีความสัมพันธ์และปฏิสัมพันธ์ในเชิงการพัฒนาท้องถิ่นแบบองค์รวมของจังหวัด เดียวกัน

## ๕.๒ ระเบียบ วิธีในการติดตามและประเมินผล

คณะกรรมการติดตามและประเมินผลแผนพัฒนาท้องถิ่นของเทศบาลตำบลสะแกกำหนดระเบียบ วิธีในการติดตามและประเมินผล ดังนี้

๕.๒.๑ ระเบียบในการติดตามและประเมินผลแผนพัฒนา ระเบียบวิธีในการติดตามและ ประเมินผลมีองค์ประกอบใหญ่ ๆ ที่สำคัญ ๓ ประการ คือ

- ๑) ผู้เข้าร่วมติดตามและประเมินผล
- ๒) เครื่องมือ
- ๓) กรรมวิธีหรือวิธีการต่าง ๆ

### ๕.๒.๒ วิธีในการติดตามและประเมินผลแผนพัฒนา

๑) การออกแบบการติดตามและประเมินผล การออกแบบเพื่อการติดตามและประเมินผล แผนพัฒนามีเป้าหมายเพื่อมุ่งตอบปัญหาการติดตามและประเมินผลได้อย่างตรงประเด็น อธิบายหรือควบคุมความ ผันแปรของโครงการเพื่อการพัฒนาท้องถิ่นที่จะเกิดขึ้นได้

๒) การสำรวจ (survey) เป็นการรวบรวมข้อมูลจากบันทึกหรือทะเบียนที่ผู้รับผิดชอบ โครงการจัดทำไว้แล้ว หรืออาจเป็นข้อมูลที่คณะกรรมการติดตามและประเมินผลต้องจดบันทึก (record) สังเกต (observe) หรือวัด (measurement) โดยคณะกรรมการติดตามและประเมินผลจะดำเนินการในพื้นที่จากผู้มีส่วน เกี่ยวข้อง เจ้าหน้าที่ บุคลากรของเทศบาลตำบลสะแกเป็นข้อมูลที่มีอยู่ตามธรรมชาติ พฤติกรรม ความต้องการ ซึ่ง ศึกษาได้โดยวิธีการสังเกตและสามารถวัดได้

## ๕.๓ กำหนดเครื่องมือที่ใช้ในการติดตามและประเมินผล

คณะกรรมการติดตามและประเมินผลแผนพัฒนาท้องถิ่นของเทศบาลตำบลสะแกกำหนด เครื่องมือที่ใช้ในการติดตามและประเมินผล ดังนี้

๕.๓.๑ การทดสอบและการวัด (Tests & Measurements) วิธีการนี้จะทำการทดสอบและวัดผล เพื่อดูระดับการเปลี่ยนแปลง ซึ่งรวมถึงแบบทดสอบต่างๆ การประเมินการปฏิบัติงานและแนวทางการวัด จะใช้ เครื่องมือใดในการทดสอบและการวัดนั้นเป็นไปตามความเหมาะสมของโครงการพัฒนาท้องถิ่น เป็นต้น

๕.๓.๒ การสัมภาษณ์ (Interviews) อาจเป็นการสัมภาษณ์เดี่ยว หรือกลุ่มก็ได้ การสัมภาษณ์เป็น การยืนยันว่า ผู้มีส่วนเกี่ยวข้อง ผู้ได้รับผลกระทบมีความเกี่ยวข้องและได้รับผลกระทบในระดับใด โดยทั่วไปการ สัมภาษณ์ถูกแบ่งออกเป็น ๒ ประเภท คือ การสัมภาษณ์แบบเป็นทางการหรือกึ่งทางการ (formal or semi-formal interview) ซึ่งใช้แบบสัมภาษณ์แบบมีโครงสร้าง (structure interviews) ดำเนินการสัมภาษณ์ และการ

สัมภาษณ์แบบไม่เป็นทางการ (informal interview) ซึ่งคล้ายๆ กับการพูดสนทนาอย่างไม่มีพิธีรีตองไม่เคร่งครัด  
ในขั้นตอน

๕.๓.๓ การสังเกต (Observations) คณะกรรมการติดตามและประเมินผลแผนพัฒนาเทศบาล  
ตำบลสะแกใช้การสังเกตเพื่อเฝ้าดูว่ากำลังเกิดอะไรขึ้นกับการพัฒนาท้องถิ่นของเทศบาลตำบลสะแกมีการบันทึก  
การสังเกต แนวทางในการสังเกต และกำหนดการดำเนินการสังเกต

(๑) การสังเกตแบบมีส่วนร่วม (Participant observation) เป็นวิธีการสังเกตที่คณะกรรมการ  
ติดตามและประเมินผลเข้าไปใช้ชีวิตร่วมกับประชาชนในหมู่บ้านหรือตัวบุคคล ชุมชน มีกิจกรรมร่วมกัน

(๒) การสังเกตแบบไม่มีส่วนร่วม (Non-participant observation) หรือการสังเกตโดยตรง  
(Direct observation) เป็นการสังเกต บันทึกลักษณะทางกายภาพ โครงสร้าง และความสัมพันธ์ของผู้มีส่วนได้เสีย  
ในเทศบาลตำบลสะแก

๕.๓.๔ การสำรวจ (surveys) ในที่นี้หมายถึง การสำรวจเพื่อประเมินความคิดเห็น การรับรู้  
ทัศนคติ ความพึงพอใจ ความจำเป็น ความต้องการของประชาชนในตำบลสะแก คณะกรรมการติดตามและ  
ประเมินผลแผนพัฒนาเทศบาลตำบลสะแก จะมีการบันทึกการสำรวจ และทิศทางการสำรวจไว้เป็นหลักฐาน

๕.๓.๕ เอกสาร (Documents) การติดตามและประเมินผลยุทธศาสตร์และโครงการมีความ  
จำเป็นอย่างยิ่งที่จะต้องใช้เอกสาร ซึ่งเป็นเอกสารที่เกี่ยวข้องกับยุทธศาสตร์การพัฒนา ปัญหาความต้องการของ  
ประชาชนในท้องถิ่น สาเหตุของปัญหา แนวทางการแก้ไขปัญหาหรือแนวทางการพัฒนา ตลอดจนเป้าประสงค์ ค่า  
เป้าหมาย กลยุทธ์ แผนงาน ผลผลิตหรือโครงการ วัสดุทัศนของเทศบาลตำบลสะแก

## ๖. ประโยชน์ของการติดตามและประเมินผล

การติดตามและประเมินผลมีประโยชน์ที่สำคัญคือ การนำไปใช้แก้ไขปัญหาต่าง ๆ ระหว่างดำเนิน  
โครงการ รองลงมาคือนำไปใช้สำหรับวางแผนการจัดทำแผนพัฒนาท้องถิ่นในอนาคต ประโยชน์ต่าง ๆ แยกเป็นหัวข้อ  
ได้ ดังนี้

๖.๑ ได้ทราบถึงสถานภาพและสถานการณ์ต่าง ๆ ของการจัดทำแผนพัฒนาท้องถิ่นและการ  
ดำเนินการตามโครงการ ซึ่งจะทำให้วิธีการปฏิบัติดำเนินการไปแนวทางเดียวกัน

๖.๒ ได้ทราบถึงข้อดี ข้อเสีย ข้อบกพร่องต่าง ๆ ตลอดจนปัจจัยที่ทำให้แผนพัฒนาท้องถิ่นและการ  
ดำเนินการตามโครงการพัฒนาท้องถิ่นมีปัญหา ทำให้สามารถแก้ไขได้ทุกจุด ตรงเป้าหมายอย่างทันทั่วทั้งที่ ทั้งใน  
ปัจจุบันและอนาคต

๖.๓ ช่วยให้การใช้ทรัพยากรต่าง ๆ เกิดความประหยัด คุ่มค่าไม่เสียประโยชน์ ประหยัดเวลา  
งบประมาณ และทรัพยากรในการดำเนินโครงการพัฒนาท้องถิ่น

๖.๔ สามารถเก็บรวบรวม วิเคราะห์ข้อมูลต่าง ๆ ที่เกี่ยวกับรายละเอียด ความต้องการ สภาพปัญหาต่าง  
ๆ ที่จะนำไปจัดทำเป็นโครงการเพื่อพัฒนาท้องถิ่น เพื่อนำเสนอโครงการในเชิงสถิติหรือข้อมูลที่เป็นจริง ทำให้ได้รับความ  
เชื่อถือและการยอมรับจากประชาชน ผู้มีส่วนได้เสีย หน่วยงานราชการ รัฐวิสาหกิจ องค์กรต่าง ๆ

๖.๕ กระตุ้นให้ผู้ปฏิบัติงานและผู้เกี่ยวข้องกับการพัฒนาท้องถิ่น การจัดทำโครงการและรับผิดชอบ  
โครงการ มีความสำนึกต่อหน้าที่ความรับผิดชอบ และกระตือรือร้นในการแก้ไข ตลอดจนปรับปรุงรายละเอียด เนื้อหา  
ข้อมูลให้เป็นปัจจุบันเสมอ

๖.๖ การวินิจฉัย สั่งการ ผู้บริหารท้องถิ่น ปลัด/รองปลัด ผู้บริหารระดับสำนัก/กอง/ฝ่ายต่าง ๆ ของเทศบาลตำบลสะแกสามารถวินิจฉัย สั่งการได้อย่างถูกต้อง ชัดเจน รัดกุมมีเหตุมีผลในการพัฒนาท้องถิ่นให้สอดคล้องกับสภาพความเป็นจริงและตามอำนาจหน้าที่ นอกจากนี้ยังสามารถกำหนดมาตรการต่าง ๆ สำหรับการปรับปรุงแก้ไข และป้องกันความผิดพลาดที่จะเกิดขึ้นได้

๖.๗ ทำให้ภารกิจต่าง ๆ ของบุคลากรในเทศบาลตำบลสะแกแต่ละคน แต่ละสำนัก/กอง/ฝ่ายต่าง ๆ มีความสอดคล้องกัน ประสานการทำงานให้เป็นองค์รวมของหน่วยงาน ทำให้เป้าหมายของเทศบาลตำบลสะแกเกิดความสำเร็จตามเป้าหมายหลัก มีความสอดคล้องและเกิดประสิทธิภาพและประสิทธิผล

๖.๘ สามารถรักษาคุณภาพของงานหรือภารกิจให้เป็นไปและตรงตามวัตถุประสงค์ของโครงการ กิจกรรม งานต่าง ๆ และประชาชนพึงพอใจเมื่อได้รับการบริการประชาชนในเขตเทศบาลตำบลสะแก

## ส่วนที่ ๒ การติดตามและประเมินผล

\*\*\*\*\*

### ๑. สรุปผลการติดตามและประเมินผล ปีงบประมาณ พ.ศ.๒๕๖๗

#### ๑.๑ ยุทธศาสตร์การพัฒนา

๑.๑.๑ แผนยุทธศาสตร์การพัฒนาเทศบาลตำบลสะแกเป็นแผนยุทธศาสตร์ที่กำหนดระยะเวลา ๕ ปี พ.ศ.๒๕๖๖-๒๕๗๐ ซึ่งเป็นแผนพัฒนาเศรษฐกิจและสังคมของเทศบาลตำบลสะแกที่กำหนดยุทธศาสตร์ และแนวทางการพัฒนาของเทศบาลตำบลสะแกซึ่งแสดงถึงวิสัยทัศน์ พันธกิจ และจุดมุ่งหมายเพื่อการพัฒนาในอนาคต โดยสอดคล้องกับแผนพัฒนาเศรษฐกิจและสังคมแห่งชาติ แผนการบริหารราชการแผ่นดิน ยุทธศาสตร์การพัฒนาจังหวัดบุรีรัมย์ แผนยุทธศาสตร์อำเภอสตึก และแผนชุมชนตำบลสะแก

๑.๑.๒ แผนยุทธศาสตร์การพัฒนาเทศบาลตำบลสะแกมีรายละเอียด ดังนี้

#### ๑.วิสัยทัศน์(Vision)

เทศบาลตำบลสะแก ได้กำหนดวิสัยทัศน์เพื่อเป็นสภาพการณ์ในอนาคตซึ่งเป็นจุดมุ่งหมายและคาดหวังที่จะให้เกิดขึ้นหรือบรรลุในอนาคตข้างหน้า ตำบลสะแกเป็นตำบลขนาดกลางที่มีประชากรส่วนใหญ่นับถือศาสนาพุทธ อนุรักษ์ศิลปะ วัฒนธรรมท้องถิ่น โดยยึดแนวทางวิถีชีวิตตามแบบชาวพุทธ ประกอบอาชีพเกษตรกรรมเป็นอาชีพหลัก ความคาดหวังในอนาคตต้องเป็นชุมชนที่สงบสุข น่าอยู่ และมีฐานะความเป็นอยู่ที่ดี และสนองตามนโยบายของรัฐ จึงได้กำหนด **วิสัยทัศน์** ดังนี้

“พัฒนาโครงสร้างพื้นฐาน เศรษฐกิจก้าวหน้า สิ่งแวดล้อมงามตาชาวประชามีส่วนร่วม ความรู้ทันสมัย ใส่ใจในการกีฬา สืบสานประเพณี สุขภาพดีถ้วนหน้า”

#### ๒.ยุทธศาสตร์

#### ยุทธศาสตร์การพัฒนาเทศบาลตำบลสะแก

#### ยุทธศาสตร์ที่ ๑ ยุทธศาสตร์การพัฒนาด้านโครงสร้างพื้นฐาน

- ๑.๑ก่อสร้างและปรับปรุงบำรุงรักษาถนน สะพาน ทางเท้า ท่อระบายน้ำ ให้เป็นไปด้วยความสะดวก
- ๑.๒การขยายเขตจำหน่ายไฟฟ้าแรงต่ำ และติดตั้งโคมไฟฟ้าแสงสว่างสาธารณะ
- ๑.๓การขยายเขตระบบน้ำประปาของการประปาส่วนภูมิภาค
- ๑.๔การบริการสาธารณะ
- ๑.๕การให้บริการด้านโทรคมนาคม
- ๑.๖พัฒนาการใช้ที่ดิน
- ๑.๗พัฒนาแหล่งเก็บน้ำ
- ๑.๘พัฒนาระบบบำบัดน้ำเสีย

#### วัตถุประสงค์

- เพื่อแก้ไขปัญหาการคมนาคม ให้มีการคมนาคมที่สะดวกขึ้น

- ให้มีภาชนะเก็บน้ำอุปโภคบริโภค ทุกหมู่บ้าน
- เพื่อให้ประชาชนได้มีน้ำประปาใช้ทุกครัวเรือน
- เพื่อให้มีไฟฟ้าใช้ทุกครัวเรือนและมีไฟฟ้าสาธารณะอย่างทั่วถึง

### ยุทธศาสตร์ที่ ๒ ยุทธศาสตร์ด้านการพัฒนาด้านเศรษฐกิจ

- ๒.๑ ส่งเสริมศักยภาพและขีดความสามารถการเพิ่มผลผลิตทางการเกษตรอินทรีย์
- ๒.๒ ส่งเสริมและเพิ่มทักษะอาชีพของครอบครัวและกลุ่มอาชีพ
- ๒.๓ สร้างความตระหนักแก่ผู้ประกอบการและผู้บริโภค
- ๒.๔ ส่งเสริมและพัฒนาการท่องเที่ยว
- ๒.๕ ส่งเสริมการกระจายรายได้แก่ประชาชน

### วัตถุประสงค์

- เพื่อให้ประชาชนมีรายได้เพิ่มขึ้น
- เพื่อให้ราคาผลผลิตของประชาชนในตำบลมีราคาสูงขึ้น
- เพื่อจัดหาแหล่งเงินทุนให้ราษฎร
- เพื่อให้ประชาชนในตำบลมีงานทำและมีอาชีพรองรับ

### ยุทธศาสตร์ที่ ๓ ยุทธศาสตร์ด้านการพัฒนาด้านคุณภาพชีวิต

- ๓.๑ การพัฒนาด้านคุณธรรม จริยธรรม และวัฒนธรรมประเพณีท้องถิ่นไทย
- ๓.๒ การพัฒนาและส่งเสริมการศึกษา
- ๓.๓ การพัฒนาและส่งเสริมสุขภาพและอนามัย
- ๓.๔ การพัฒนาและส่งเสริมด้านสวัสดิการของชุมชน
- ๓.๕ การพัฒนาด้านกีฬาและนันทนาการ
- ๓.๖ การบริการสาธารณะ

### วัตถุประสงค์

- เพื่อให้ประชาชนมีคุณภาพชีวิตที่ดี
- ส่งเสริมการอนุรักษ์ขนบธรรมเนียมประเพณีอันดีงามของท้องถิ่น
- ส่งเสริมการศึกษาในด้านต่างๆ
- ส่งเสริมให้ประชาชนมีคุณธรรม จริยธรรม
- เพื่อให้ประชาชนมีสุขภาพที่ดี และห่างไกลยาเสพติด
- เพื่อให้ประชาชนได้รับความปลอดภัยในชีวิตและทรัพย์สิน
- เพื่อให้ประชาชนปลอดภัยจากโรคติดต่อต่างๆ
- เพื่อส่งเสริมสุขภาพอนามัยของประชาชน

### ยุทธศาสตร์ที่ ๔ ยุทธศาสตร์ด้านการพัฒนาสิ่งแวดล้อม

- ๔.๑ สร้างจิตสำนึกและความตระหนักในการจัดการทรัพยากรน้ำและสิ่งแวดล้อม
- ๔.๒ การจัดระบบบำบัดน้ำเสีย

#### ๔.๓ การบริหารจัดการและรณรงค์การกำจัดขยะมูลฝอย

##### วัตถุประสงค์

- เพื่อป้องกันการทำลายทรัพยากรธรรมชาติและสิ่งแวดล้อม
- เพื่อให้มีการเก็บขยะอย่างมีระบบ
- เพื่อเป็นสถานที่กำจัดขยะอย่างเป็นระบบและถูกหลักสุขาภิบาล
- เพื่อให้ชุมชนเข้ามามีส่วนร่วมในการปลูกป่าและรักษาป่าชุมชน พร้อมทั้งบำรุงรักษาแหล่งน้ำ

#### ยุทธศาสตร์ที่ ๕ ยุทธศาสตร์การบริหารจัดการบ้านเมืองที่ดี

- ๕.๑ สร้างเสริมการมีส่วนร่วมของประชาชนและองค์กรทุกภาคส่วนสิ่งแวดล้อม
- ๕.๒ ส่งเสริมพัฒนาศักยภาพของบุคลากรและองค์กรให้มีขีดความสามารถในการพัฒนา
- ๕.๓ ส่งเสริมระบบการบริการประชาชนตามมาตรฐาน PSO
- ๕.๔ การพัฒนาและจัดระเบียบของชุมชนและสังคม
- ๕.๕ ส่งเสริมความรู้ความเข้าใจเกี่ยวกับกิจการของเทศบาล
- ๕.๖ ปรับปรุงและพัฒนารายได้

##### วัตถุประสงค์

- เพื่อให้ประชาชนเข้าใจถึงระบอบประชาธิปไตยและการมีส่วนร่วมของภาคประชาชน
- เพื่อพัฒนาการดำเนินการจัดวางระบบการทำงานในสำนักงานให้มีประสิทธิภาพ
- เพื่อพัฒนาส่งเสริมศักยภาพของบุคลากรและองค์กรให้มีขีดความสามารถในการพัฒนา

#### ๓.เป้าประสงค์

๑. การส่งเสริมสนับสนุนการพัฒนาการศึกษา สาธารณสุข ตลอดจนการอนุรักษ์และพัฒนาศิลปวัฒนธรรมอันดีงาม และภูมิปัญญาท้องถิ่น
๒. การรักษาระบบการบริหารจัดการที่ดีโดยให้ประชาชนมีส่วนร่วมในการตัดสินใจ การวางแผนพัฒนาตรวจสอบเพื่อให้เกิดความโปร่งใส
๓. ส่งเสริมการพัฒนากลุ่มอาชีพ พัฒนาศักยภาพคนและชุมชนให้เข้มแข็ง
๔. การสร้างระบบคมนาคม ระบบสาธารณสุขปึก และสาธารณสุขการที่มีประสิทธิภาพ
๕. พัฒนาในการจัดการขยะมูลฝอยจัดการทรัพยากรธรรมชาติและสิ่งแวดล้อมเพื่อการพัฒนา

##### ที่ยั่งยืน

๖. มุ่งส่งเสริมความปลอดภัยในชีวิตและทรัพย์สินของประชาชน

#### ๔.ตัวชี้วัด

๑. ร้อยละ ๕๐ ของครัวเรือนมีการคมนาคมสะดวก รวดเร็ว ได้รับการอำนวยความสะดวกจากสาธารณสุขปึกต่าง ๆ บ้านเมืองน่าอยู่อาศัย
๒. ร้อยละ ๙๐ ของประชากรได้รับการศึกษาตามเกณฑ์
๓. ร้อยละ ๙๕ ของประชากรได้รับการรักษาพยาบาลเมื่อเจ็บป่วย
๔. ร้อยละ ๒๐ ของครัวเรือนมีส่วนร่วมในกิจกรรมทางประเพณีและวัฒนธรรมท้องถิ่น

๕. ร้อยละ ๕๐ ของครัวเรือนมีการกำจัดขยะอย่างถูกต้องสุขอนามัย
๖. ร้อยละ ๕๐ ของประชากรมีความรู้ ความสนใจด้านสิ่งแวดล้อม
๗. ร้อยละ ๔๐ ของพื้นที่มีการปลูกต้นไม้หรือมีพื้นที่ได้รับการพัฒนาสิ่งแวดล้อม
๘. ร้อยละ ๕๕ ของประชากรเข้าร่วมกิจกรรมสาธารณะของท้องถิ่น
๙. ร้อยละ ๗๐ ของจำนวนประชาชนได้รับบริการที่ดี สะดวก เสมอภาคและทั่วถึง
๑๐. ร้อยละ ๗๐ ของครัวเรือนมีช่องทางรับรู้ข้อมูลข่าวสาร

### ๕.ค่าเป้าหมาย

๑. ด้านโครงสร้างพื้นฐานได้มาตรฐานครอบคลุมทุกพื้นที่
๒. ประชาชนร่วมอนุรักษ์และใช้ทรัพยากรธรรมชาติอย่างคุ้มค่า
๓. ชุมชนน่าอยู่ประชาชนมีคุณภาพชีวิตที่ดี
๔. ประชาชนมีอาชีพและมีรายได้
๕. ประชาชนมีส่วนร่วมและได้รับบริการอย่างเป็นธรรม
๖. ชุมชนเข้มแข็งตำบลสันติสุข

### ๖.กลยุทธ์

- |   |                      |  |
|---|----------------------|--|
| มาตรฐานและเป็นไปตามความต้องการของท้องถิ่น | <u>กลยุทธ์ที่ ๑</u>  | ส่งเสริมและพัฒนาคุณภาพการจัดการศึกษาทุกประเภท และทุกระดับให้ได้        |
| ประเพณี ศิลปวัฒนธรรม และภูมิปัญญาท้องถิ่น | <u>กลยุทธ์ที่ ๒</u>  | ส่งเสริมทำนุบำรุงศาสนา ศาสนสถาน อนุรักษ์และสืบสานขนบธรรมเนียม          |
| ผู้ด้อยโอกาส                              | <u>กลยุทธ์ที่ ๓</u>  | ส่งเสริมสนับสนุนให้เกิดความเข้มแข็งในชุมชนและสถาบันครอบครัว            |
| ยาเสพติด                                  | <u>กลยุทธ์ที่ ๔</u>  | ส่งเสริมสนับสนุนการพัฒนาคุณภาพชีวิตเด็ก เยาวชน สตรี ผู้สูงอายุและ      |
| สภาพแวดล้อมภายในสถานที่ปฏิบัติงาน         | <u>กลยุทธ์ที่ ๕</u>  | ส่งเสริมสนับสนุนการควบคุมโรคติดต่อ การป้องกัน และการแก้ไขปัญหา         |
| ระบบระบายน้ำ                              | <u>กลยุทธ์ที่ ๖</u>  | การบริหารจัดการบ้านเมืองที่ดี  |
| ทั่วถึงทั้งตำบล                           | <u>กลยุทธ์ที่ ๗</u>  | ปรับปรุงจัดหาปัจจัยเครื่องมือเครื่องใช้และการพัฒนาอาคารสถานที่ ตลอดจน  |
|   | <u>กลยุทธ์ที่ ๘</u>  | ก่อสร้าง บุกเบิก ปรับปรุง บำรุงรักษาทาง คมนาคม สะพาน เขื่อน ระบบ       |
|   | <u>กลยุทธ์ที่ ๙</u>  | จัดให้มีไฟฟ้าใช้อย่างทั่วถึง ขยายเขตไฟฟ้าตามสภาพพื้นที่ให้ครอบคลุมและ  |
|   | <u>กลยุทธ์ที่ ๑๐</u> | ก่อสร้าง ปรับปรุง แหล่งน้ำอุปโภค บริโภค                                |
|   | <u>กลยุทธ์ที่ ๑๑</u> | ส่งเสริมการอนุรักษ์ฟื้นฟูและบริหารจัดการทรัพยากรธรรมชาติและสิ่งแวดล้อม |
|   | <u>กลยุทธ์ที่ ๑๒</u> | ก่อสร้าง ปรับปรุงและบำรุงรักษาแหล่งน้ำธรรมชาติ                         |
|   | <u>กลยุทธ์ที่ ๑๓</u> | ส่งเสริม สนับสนุนการสร้างงานสร้างอาชีพ ให้กับประชาชนในท้องถิ่น ตาม     |

แนวทางปรัชญาเศรษฐกิจพอเพียง

กลยุทธ์ที่ ๑๕ ส่งเสริมโครงการตามแนวพระราชดำริ

กลยุทธ์ที่ ๑๖ ส่งเสริมการตลาด การค้า การลงทุนในท้องถิ่นและส่งเสริมสินค้า OTOP

กลยุทธ์ที่ ๑๗ ส่งเสริม สนับสนุนกิจกรรมด้านกีฬา นันทนาการให้กับประชาชนทุกระดับ

และพัฒนาทักษะกีฬาสู่ความเป็นเลิศ

กลยุทธ์ที่ ๑๘ ส่งเสริม สนับสนุนการก่อสร้างและปรับปรุงสนามกีฬา สถานที่นันทนาการ

กลยุทธ์ที่ ๑๙ ส่งเสริมประชาสัมพันธ์การท่องเที่ยวเชิงอนุรักษ์ โดยให้ชุมชนมีส่วนร่วมใน

การท่องเที่ยว

กลยุทธ์ที่ ๒๐ ส่งเสริมสนับสนุนกิจกรรมด้านการรักษาความปลอดภัยในชีวิตและทรัพย์สิน

ของประชาชน

### ๗. จุดยืนทางยุทธศาสตร์

- ๑) Assessing เป็นการเก็บรวบรวมข้อมูลสถานภาพด้านบริษัทบริหารในปัจจุบัน
- ๒) Visioning เป็นการระบุวิสัยทัศน์ที่แสดงถึงความรับผิดชอบต่อสังคมของกิจการโดยคำนึงถึงทุนทางสังคมที่องค์กรมีอยู่
- ๓) Defining (Policies) เป็นการวางนโยบายด้าน CSR ที่เหมาะสม โดยคำนึงถึงความเชื่อมโยงและสอดคล้องกับการดำเนินธุรกิจอย่างรับผิดชอบต่อสังคม
- ๔) (Strategic) Positioning เป็นการกำหนดจุดยืนทางยุทธศาสตร์ความรับผิดชอบต่อสังคมที่สอดคล้องกับวิสัยทัศน์ สำหรับใช้เป็นกรอบในการดำเนินงาน CSR ของกิจการ

**๑. พัฒนาระบบการบริหารจัดการ ตลอดจนความมั่นคงและความปลอดภัยในชีวิตและทรัพย์สิน โดยมีแนวทางการดำเนินงานดังนี้**

๑. ส่งเสริมสวัสดิการและการพัฒนาศักยภาพบุคลากรภายในองค์กร
๒. พัฒนา ปรับปรุงจัดหาเครื่องมือ เครื่องใช้ และพัฒนาสถานที่การปฏิบัติงาน
๓. พัฒนาปรับปรุงระบบบริหารจัดการองค์กรตามหลักการบริหารจัดการบ้านเมืองที่ดี
๔. พัฒนาและสร้างระบบการให้บริการที่ทันสมัย รวดเร็วและมีประสิทธิภาพ
๕. ปรับปรุงรูปแบบการทำงาน อำนวยความสะดวก ลดขั้นตอนกระบวนการทำงาน
๖. ส่งเสริมระบบประชาสัมพันธ์การดำเนินงานขององค์กร
๗. ให้ความรู้เกี่ยวกับระบบการเมืองการปกครองระบอบประชาธิปไตย
๘. ส่งเสริมสนับสนุนกิจกรรมด้านการรักษาความปลอดภัยในชีวิตและทรัพย์สินของประชาชน
๙. ส่งเสริมให้ท้องถิ่นมีความสามารถและมีศักยภาพในการสนับสนุนงานป้องกันและบรรเทาสาธารณภัยตลอดจนถึงการรักษาความสงบเรียบร้อยในท้องถิ่น

สาธารณภัยตลอดจนถึงการรักษาความสงบเรียบร้อยในท้องถิ่น

**๒. พัฒนาระบบสาธารณูปโภคให้ได้มาตรฐาน และเพียงพอต่อความต้องการครอบคลุมทุก**

**พื้นที่**

๑. ก่อสร้าง บุกเบิก ปรับปรุง บำรุงรักษาทาง คมนาคม สะพาน เขื่อน ระบบระบายน้ำ
๒. จัดให้มีไฟฟ้าใช้อย่างทั่วถึง ขยายเขตไฟฟ้าตามสภาพพื้นที่ให้ครอบคลุมและทั่วถึงทั้งตำบล
๓. ก่อสร้าง ปรับปรุง แหล่งน้ำอุปโภค บริโภค

๔. จัดทำผังเมืองและผังตำบล

**๓. พัฒนาเพิ่มประสิทธิภาพ พัฒนาคุณภาพชีวิตของประชาชนให้ยั่งยืน**

๑. ส่งเสริมสนับสนุนการสร้างงานสร้างอาชีพให้กับประชาชนในท้องถิ่น

๒. ส่งเสริมสนับสนุนอาชีพด้านการเกษตร ปศุสัตว์

๓. ส่งเสริมสนับสนุนการจัดการศึกษาทั้งในและนอกระบบ

๔. ส่งเสริมสนับสนุนการพัฒนาคุณธรรม จริยธรรม ของเด็กเยาวชนและประชาชน

๕. ส่งเสริมอนุรักษ์และสืบสานขนบธรรมเนียม ศิลปวัฒนธรรมท้องถิ่น และภูมิปัญญาท้องถิ่น

๖. อนุรักษ์ฟื้นฟูทรัพยากรธรรมชาติ สิ่งแวดล้อมแบบยั่งยืน

๗. ส่งเสริมสนับสนุนให้ประชาชนมีจิตสำนึกในการร่วมกันอนุรักษ์ทรัพยากรธรรมชาติและ

สิ่งแวดล้อม

๘. ปรับปรุงภูมิทัศน์ในชุมชน

๙. จัดทำระบบกำจัดขยะมูลฝอยในชุมชน

๑๐. การป้องกันการรุกรานล้ำคลองสาธารณะและสาธารณะอื่น ๆ

๑๑. ส่งเสริมและสนับสนุนให้เกิดความเข้มแข็งของชุมชนและสถาบันครอบครัว

๑๒. ส่งเสริมและสนับสนุนการพัฒนาคุณภาพชีวิต เด็ก สตรี เยาวชน คนชรา ผู้ด้อยโอกาสใน

สังคมและประชาชนโดยทั่วไป

๑๓. ป้องกันและกำจัดการแพร่ระบาดของยาเสพติดตลอดถึงการบำบัดฟื้นฟูทั้งทางด้านร่างกาย

และจิตใจแก่ผู้ติดยาเสพติด

๑๔. การป้องกันและควบคุมโรคติดต่อ

๑๕. ส่งเสริมสนับสนุนกิจกรรมด้านการกีฬาการออกกำลังกายและกีฬานันทนาการ

๑๖. ส่งเสริมสนับสนุนการก่อสร้างและปรับปรุงสนามกีฬา

**๔. พัฒนาและส่งเสริมการมีส่วนร่วมหน่วยงานภาครัฐ ภาคเอกชน**

๑. ส่งเสริมและสนับสนุนตามแนวนโยบายของรัฐบาล

๑.๒ แผนพัฒนาท้องถิ่น (พ.ศ.๒๕๖๖ - ๒๕๗๐)

แผนพัฒนาท้องถิ่น พ.ศ.๒๕๖๖ - ๒๕๗๐ (เฉพาะปี พ.ศ.๒๕๖๗)

ยุทธศาสตร์ แนวทางการพัฒนา โครงการพัฒนาท้องถิ่น ที่บรรจุในแผนพัฒนาท้องถิ่น (พ.ศ.๒๕๖๖ - ๒๕๗๐)

ยุทธศาสตร์	แผนงาน	โครงการตามแผนพัฒนา		ดำเนินการจริง (ตามเทศบัญญัติ+เงินสะสม)	
		จำนวนโครงการ	จำนวนเงิน	จำนวนโครงการ	จำนวนเงิน
๑. ยุทธศาสตร์การพัฒนา ด้านโครงสร้างพื้นฐาน	๑. แผนงานเคหะและชุมชน ๒. แผนงานอุตสาหกรรมและการโยธา	๓๒๑	๓๗๑,๘๙๕,๐๐๐	๕๑	๑๔,๘๓๑,๕๐๐
๒. ยุทธศาสตร์การพัฒนา ด้านเศรษฐกิจ	๑. แผนงานบริหารงานทั่วไป ๒. แผนงานสร้างความเข้มแข็งของชุมชน	๑๒	๑,๒๑๐,๐๐๐	๒	๑๒๙,๗๕๐
๓. ยุทธศาสตร์การพัฒนา ด้านคุณภาพชีวิต	๑. แผนงานการศึกษา ๒. แผนงานสาธารณสุข ๓. แผนงานสังคมสงเคราะห์ ๔. แผนงานสร้างความเข้มแข็งของชุมชน ๕. แผนงานการศาสนา วัฒนธรรมและนันทนาการ	๕๐	๖,๖๓๖,๕๐๐	๓๒	๕,๑๕๙,๙๑๙.๑๒
๔. ยุทธศาสตร์การพัฒนา ด้านสิ่งแวดล้อม	๑. แผนงานบริหารงานทั่วไป	๘	๔๒๕,๐๐๐	๑	๒๕,๘๔๕
๕. ยุทธศาสตร์การพัฒนา ด้านการบริหารจัดการบ้านเมืองที่ดี	๑. แผนงานบริหารงานทั่วไป ๒. แผนงานการรักษาความสงบภายใน	๒๗	๒,๒๒๘,๐๐๐	๑๐	๑,๑๕๓,๗๓๐
<b>รวม</b>		<b>๔๑๘</b>	<b>๓๘๒,๓๙๕,๕๐๐</b>	<b>๙๖</b>	<b>๒๑,๓๐๐,๗๔๔.๑๒</b>

๑.๓ ผลการดำเนินงานตามงบประมาณที่ได้รับและการเบิกจ่ายงบประมาณ (ตามเทศบัญญัติ งบประมาณ รายจ่าย พ.ศ.๒๕๖๗) ผลการดำเนินงานตามงบประมาณที่ได้รับ และการเบิกจ่ายงบประมาณ ในปีงบประมาณ พ.ศ.๒๕๖๗ (เป็นโครงการเพื่อการพัฒนาท้องถิ่นที่ไม่ได้ดำเนินการจริง)

โครงการ	งบประมาณอนุมัติ (บาท)	โอนเพิ่ม (บาท)	โอนลด (บาท)	ผูกพัน (บาท)	เบิกจ่าย (บาท)
<b>๑. ยุทธศาสตร์การพัฒนา ด้านโครงสร้างพื้นฐาน</b>					
๑. โครงการอุดหนุนการไฟฟ้า ส่วนภูมิภาค อำเภอสตึก จังหวัดบุรีรัมย์ เพื่อดำเนินการ ขยายเขตไฟฟ้า (สายดับ)	๑๐๐,๐๐๐.๐๐	๐	๐	๐	๐
๒. อุดหนุนการไฟฟ้าส่วน ภูมิภาค อำเภอสตึก จังหวัด บุรีรัมย์ ในการปักเสาพาดสาย (ขยายเขตไฟฟ้าแรงต่ำ)	๑๐๐,๐๐๐.๐๐	๐	๐	๐	๐
๓. โครงการปรับปรุงถนนดินลง หินคลุกจากนางนางหนูแดง ชัยบุตร ถึง นางนางวัง วงษ์ดี หมู่ที่ ๘ บ้านโนนค้อ	๑๗๑,๐๐๐.๐๐	๐	๐	๐	๐
๔. โครงการปรับปรุงถนนดินลงหิน คลุกจากกุดกลาง ถึง ฝิ่งมูล หมู่ที่ ๘ บ้านโนนค้อ	๑๕๙,๒๐๐.๐๐	๐	๐	๐	๐
๕. โครงการปรับปรุงเสาธง	๘๐,๐๐๐.๐๐	๐	๐	๐	๐

โครงการ	งบประมาณอนุมัติ (บาท)	โอนเพิ่ม (บาท)	โอนลด (บาท)	ผูกพัน (บาท)	เบิกจ่าย (บาท)
<b>๒. ยุทธศาสตร์การพัฒนา ด้านเศรษฐกิจ</b>					
๑. โครงการส่งเสริมการ ท่องเที่ยวพัฒนาต่อยอด นวัต วิถี สุขุมยั่งยืน	๑๐,๐๐๐.๐๐	๐	๑๐,๐๐๐.๐๐	๐	๐
๒. โครงการอบรมและศึกษาดู งานเพื่อส่งเสริมอาชีพพัฒนา อาชีพสร้างฝีมือสร้างรายได้ให้ คริวเรือน	๒๐๐,๐๐๐.๐๐	๐	๒๐๐,๐๐๐.๐๐	๐	๐

โครงการ	งบประมาณอนุมัติ (บาท)	โอนเพิ่ม (บาท)	โอนลด (บาท)	ผูกพัน (บาท)	เบิกจ่าย (บาท)
<b>๓. ยุทธศาสตร์การพัฒนา ด้านคุณภาพชีวิต</b>					
๑. โครงการแข่งขันทักษะ วิชาการเด็กนักเรียนศูนย์ พัฒนาเด็กเล็กสังกัดเทศบาล ตำบลสะแก	๒๐,๐๐๐.๐๐	๐	๐	๐	๐
๒. โครงการอบรมคุณธรรม จริยธรรมนักเรียนและเยาวชน ตำบลสะแก	๒๐,๐๐๐.๐๐	๐	๐	๐	๐
๓. โครงการช่วยเหลือ ประชาชนตามอำนาจหน้าที่ อปท.ด้านสาธารณสุข	๑๐,๐๐๐.๐๐	๐	๑๐,๐๐๐.๐๐	๐	๐
๔. โครงการช่วยเหลือ ประชาชนตามอำนาจหน้าที่ อปท.ด้านพัฒนาคุณภาพชีวิต	๑๐,๐๐๐.๐๐	๐	๘,๕๕๘.๐๐	๐	๐
๕. โครงการจัดหารายได้เพื่อจัด กิจกรรมสาธารณกุศลและ ให้ ความช่วยเหลือประชาชนตาม ภารกิจของเหล่ากาชาดจังหวัด บุรีรัมย์	๒๐,๐๐๐.๐๐	๐	๐	๐	๐
๖. โครงการจัดส่งนักกีฬา เจ้าหน้าที่ พนักงานเทศบาลเข้า ร่วมการแข่งขันกีฬากับ หน่วยงานอื่น	๐	๕๐,๐๐๐	๐	๐	๐

โครงการ	งบประมาณอนุมัติ (บาท)	โอนเพิ่ม (บาท)	โอนลด (บาท)	ผูกพัน (บาท)	เบิกจ่าย (บาท)
<b>๔. ยุทธศาสตร์การพัฒนา ด้านสิ่งแวดล้อม</b>					
๑. โครงการอบรมและส่งเสริม กิจกรรมอาสาสมัครท้องถิ่น รักโลก (อถล.)	๑๐,๐๐๐.๐๐	๐	๑๐,๐๐๐.๐๐	๐	๐
๒. โครงการรวมใจกักตัก รักษา พื้นที่สีเขียวและสิ่งแวดล้อม	๑๐,๐๐๐.๐๐	๐	๐	๐	๐
๓. โครงการอนุรักษ์พันธุกรรม พืชอันเนื่องมาจากพระราชดำริ สมเด็จพระเทพรัตนราชสุดาฯ สยามบรมราชกุมารี	๑๐,๐๐๐.๐๐	๐	๐	๐	๐

โครงการ	งบประมาณอนุมัติ (บาท)	โอนเพิ่ม (บาท)	โอนลด (บาท)	ผูกพัน (บาท)	เบิกจ่าย (บาท)
<b>๕. ยุทธศาสตร์การพัฒนา ด้านการบริหารจัดการบ้านเมืองที่ดี</b>					
๑. โครงการเฉลิมพระเกียรติ รวมใจเทิดไถ่สถาบัน พระมหากษัตริย์	๑๐,๐๐๐.๐๐	๐	๙,๐๐๐.๐๐	๐	๐
๒. โครงการหมู่บ้านพลเมืองดี วิถีประชาธิปไตย	๕,๐๐๐.๐๐	๐	๕,๐๐๐.๐๐	๐	๐
๓. ค่าใช้จ่ายในการปรับปรุง ระบบภาษีที่ดินและสิ่งปลูก สร้าง	๕๐,๐๐๐.๐๐	๐	๔๘,๐๐๐.๐๐	๐	๐
๔. โครงการป้องกันและลด อุบัติเหตุทางถนนในช่วง เทศกาลสงกรานต์	๓๐,๐๐๐.๐๐	๐	๓๐,๐๐๐.๐๐	๐	๐

รวม เบิกจ่าย ๐.๐๐ บาท

๑.๔ ผลการดำเนินงานตามงบประมาณที่ได้รับ และการเบิกจ่ายงบประมาณ (ตามเทศบัญญัติ งบประมาณ  
รายจ่าย พ.ศ.๒๕๖๗) ผลการดำเนินงานตามงบประมาณที่ได้รับ และการเบิกจ่ายงบประมาณในปีงบประมาณ  
พ.ศ.๒๕๖๗ (เป็นโครงการเพื่อการพัฒนาท้องถิ่นที่ได้ดำเนินการจริง)

โครงการ	งบประมาณ อนุมัติ (บาท)	โอนเพิ่ม (บาท)	โอนลด (บาท)	ผูกพัน (บาท)	เบิกจ่าย (บาท)
<b>๑. ยุทธศาสตร์การพัฒนา ด้านโครงสร้างพื้นฐาน</b>					
๑. โครงการก่อสร้างถนน คสล. จากบ้านนางขวัญ อำเภอพิศถึงสาม แยกบ้านโคกสูงหมู่ที่ ๑ บ้านสะแก	๓๕๕,๕๐๐.๐๐	๐	๐	๐	๓๕๕,๐๐๐.๐๐
๒. โครงการก่อสร้างถนน คสล. จากสี่แยกกลางบ้านถึงบ้านนาย แดงอังกุลศรี หมู่ที่ ๒ บ้านโน นมะงา	๔๙๒,๐๐๐.๐๐	๐	๐	๐	๔๙๒,๐๐๐.๐๐
๓. ปรับปรุงถนน คสล. รอบ หมู่บ้านหมู่ที่ ๓ บ้านพลับ	๓๗๙,๒๐๐.๐๐	๐	๐	๐	๓๗๙,๐๐๐.๐๐
๔. โครงการก่อสร้างถนน คสล. รอบหมู่บ้านด้านทิศตะวันออกจาก บ้านผู้ใหญ่บ้าน ถึง บ้านนางคู่ย หมู่ที่ ๔ บ้านหนองตาเพ็ง	๒๒๘,๐๐๐.๐๐	๐	๐	๒๒๗,๐๐๐.๐๐	๐
๕. ก่อสร้างถนนลาดยางทับ คอนกรีตเดิม ทางเข้าหมู่บ้านไป หนองกระเทียมถึงบ้านโคกสูง หมู่ ที่ ๕ บ้านโนนสมบูรณ์	๓๙๐,๐๐๐.๐๐	๐	๐	๓๘๙,๕๐๐.๐๐	๐

๖. โครงการก่อสร้างถนน คสล. จากบ้านนาย นิพน ถึง ที่นายทรงศักดิ์ หมู่ที่ ๖ บ้านโคกสูง	๒๘๙,๕๐๐.๐๐	๐	๐	๒๘๙,๐๐๐.๐๐	๐
๗. ก่อสร้างถนน คสล. จากถนนหลักตลาดยางถึงโรยงายนายถนอม หมู่ที่ ๗ บ้านโคกเมือง	๒๘๙,๕๐๐.๐๐	๐	๐	๐	๒๘๙,๐๐๐.๐๐
๘. โครงการก่อสร้าง คสล.ชอย บ้านนายมูล พาลา หมู่ที่ ๘ บ้านโนนค้อ	๒๖,๐๐๐.๐๐	๐	๐	๒๖,๐๐๐.๐๐	๐
๙. ปรับปรุงถนน คสล.จากหน้าบ้านนายแหลม ถึง บ้านนางจินตนา คอนเพ็ชร ถึง บ้านนายเขียน หลอดเพ็ชร หมู่ที่ ๙ บ้านยางตาสาต	๓๔๖,๐๐๐.๐๐	๐	๐	๓๔๕,๐๐๐.๐๐	๐
๑๐. โครงการปรับปรุงถนนดินลง หินคลุกระหว่างประปา หมู่๑๐ ถึง นางนางวันนา อำไพพิศ หมู่ที่ ๑๐ บ้านสะแกทอง	๒๖๕,๓๐๐.๐๐	๐	๐	๐	๒๖๕,๐๐๐.๐๐
๑๑. โครงการก่อสร้าง คสล.เริ่มจากชุมประตู่ทางลาดยางไปถนนสายโคกเมือง หมู่ที่ ๑๑ บ้านโนนสำราญ	๓๖๐,๐๐๐.๐๐	๐	๐	๐	๓๕๙,๐๐๐.๐๐
๑๒. โครงการก่อสร้างถนน คสล. เริ่มจากศาลปู่ตาถึงบ้านนางประภา พงจันทร์ หมู่ที่ ๑๒ บ้านมะพริก	๓๔๖,๐๐๐.๐๐	๐	๐	๓๔๕,๐๐๐.๐๐	๐
๑๓. โครงการก่อสร้างถนน คสล. รอบหมู่บ้าน (เริ่มจากบ้านนายแปลง เขื่อนวรมย์ถึงบ้านนางเย็น) หมู่ที่ ๑๓ บ้านบึงน้อยพัฒนา	๓๖๐,๐๐๐.๐๐	๐	๐	๓๖๐,๐๐๐.๐๐	๐
๑๔. โครงการปรับปรุงถนนดินลง หินคลุก จากนางนางกนกนาถ ถึง นางนางม้วน แก่นทอง หมู่ที่ ๑๓ บ้านบึงน้อยพัฒนา	๗๘,๐๐๐.๐๐	๐	๐	๐	๗๘,๐๐๐.๐๐
๑๕. โครงการก่อสร้างรั้วสำนักงาน	๔๙๐,๐๐๐.๐๐	๐	๐	๐	๔๘๙,๐๐๐.๐๐

โครงการ	งบประมาณอนุมัติ (บาท)	โอนเพิ่ม (บาท)	โอนลด (บาท)	ผูกพัน (บาท)	เบิกจ่าย (บาท)
<b>๒. ยุทธศาสตร์การพัฒนา ด้านเศรษฐกิจ</b>					
๑. อุดหนุนโครงการเทศกาล กินปลาน้ำมด อำเภอสตึก	๑๒๐,๐๐๐.๐๐	๐	๒๐,๐๐๐.๐๐	๐	๑๐๐,๐๐๐.๐๐
๒. โครงการส่งเสริมอาชีพและ พัฒนาอาชีพครอบครัว	๑๐,๐๐๐.๐๐	๒๐,๐๐๐.๐๐	๐	๐	๒๙,๗๕๐.๐๐

โครงการ	งบประมาณ อนุมัติ (บาท)	โอนเพิ่ม (บาท)	โอนลด (บาท)	ผูกพัน (บาท)	เบิกจ่าย (บาท)
<b>๓. ยุทธศาสตร์การพัฒนา ด้านคุณภาพชีวิต</b>					
๑. โครงการจัดงานวันเด็ก แห่งชาติ	๕๐,๐๐๐.๐๐	๐	๐	๐	๕๐,๐๐๐.๐๐
๒. โครงการสนับสนุนค่าใช้จ่าย การบริหารสถานศึกษา	๔๐๔,๙๕๐.๐๐	๐	๐	๐	๑๖๘,๖๖๔.๐๐
๓. โครงการอาหารกลางวัน สำหรับเด็กนักเรียนศูนย์พัฒนา เด็กเล็ก	๑,๑๔๖,๖๐๐.๐๐	๐	๑๒๑,๐๐๐.๐๐	๐	๗๐๓,๙๘๐.๐๐
๔. ค่าอาหารเสริม (นม)	๑,๒๑๒,๗๗๐.๐๐	๐	๐	๒๕๔,๑๐๓.๒๔	๖๗๐,๔๘๘.๘๘
๕. อุดหนุนสำหรับสนับสนุน อาหารกลางวัน สำหรับเด็ก นักเรียนระดับอนุบาลถึง ประถมศึกษา ปีที่ ๖ ให้กับ โรงเรียนสังกัด (สพฐ.)ในพื้นที่ ตำบลสะแก	๓,๗๔๔,๐๐๐.๐๐	๐	๐	๐	๒,๒๖๐,๘๐๐.๐๐
๖. โครงการส่งเสริมการ ดำเนินงานและบริหารจัดการ ระบบการแพทย์ฉุกเฉิน	๑๔๔,๐๐๐.๐๐	๐	๐	๑๒,๐๐๐.๐๐	๑๓๒,๐๐๐.๐๐
๗. โครงการป้องกันและแก้ไข ปัญหายาเสพติด	๑๐,๐๐๐.๐๐	๐	๐	๐	๑๐,๐๐๐.๐๐
๘. ค่าจ้างเหมาบริการสำรวจ ข้อมูลสัตว์และขึ้นทะเบียนสัตว์ ตำบลสะแก	๑๓,๐๐๐.๐๐	๐	๖,๔๔๒.๐๐	๐	๖,๕๕๘.๐๐
๙. โครงการป้องกันและควบคุม โรคไข้เลือดออก	๒๐๐,๐๐๐.๐๐	๐	๓๙,๙๖๕.๐๐	๐	๑๖๐,๐๓๕.๐๐

๑๐. โครงการสัตรีปลอดโรคคน ปลอดภัย จากโรคพิษสุนัขบ้า ตามพระปณิธานศาสตราจารย์ ดร.สมเด็จพระเจ้าฟ้าฯกรมพระศรี สวางควัฒน วรขัตติยราชนารี	๒๐๐,๐๐๐.๐๐	๐	๕๐,๐๐๐.๐๐	๐	๙,๕๕๐.๐๐
๑๑. โครงการพัฒนาระบบ สุขาภิบาลในโรงเรียนและชุมชน ของสมเด็จพระเทพ รัตนราชสุดาฯสยามบรมราช กุมารีของหมู่บ้านสะแก หมู่ที่ ๑	๒๐,๐๐๐.๐๐	๐	๐	๐	๒๐,๐๐๐.๐๐
๑๒. โครงการพัฒนาระบบ สุขาภิบาลในโรงเรียนและชุมชน ของสมเด็จพระเทพ รัตนราชสุดาฯสยามบรมราช กุมารีของหมู่บ้านโนนมะงา หมู่ ที่ ๒	๒๐,๐๐๐.๐๐	๐	๐	๐	๒๐,๐๐๐.๐๐
๑๓. โครงการพัฒนาระบบ สุขาภิบาลในโรงเรียนและชุมชน ของสมเด็จพระเทพ รัตนราชสุดาฯสยามบรมราช กุมารีของหมู่บ้านพลับ หมู่ที่ ๓	๒๐,๐๐๐.๐๐	๐	๐	๐	๒๐,๐๐๐.๐๐
๑๔. โครงการพัฒนาระบบ สุขาภิบาลในโรงเรียนและชุมชน ของสมเด็จพระเทพ รัตนราชสุดาฯสยามบรมราช กุมารีของหมู่บ้านหนองตาเพ็ง หมู่ที่ ๔	๒๐,๐๐๐.๐๐	๐	๐	๐	๒๐,๐๐๐.๐๐
๑๕. โครงการพัฒนาระบบ สุขาภิบาลในโรงเรียนและชุมชน ของสมเด็จพระเทพ รัตนราชสุดาฯสยามบรมราช กุมารีของหมู่บ้านโนนสมบุรณ์ หมู่ที่ ๕	๒๐,๐๐๐.๐๐	๐	๐	๐	๒๐,๐๐๐.๐๐
๑๖. โครงการพัฒนาระบบ สุขาภิบาลในโรงเรียนและชุมชน ของสมเด็จพระเทพ รัตนราชสุดาฯสยามบรมราช กุมารีของหมู่บ้านโคกสูง หมู่ที่ ๖	๒๐,๐๐๐.๐๐	๐	๐	๐	๒๐,๐๐๐.๐๐

๑๗. โครงการพัฒนาระบบ สุขาภิบาลในโรงเรียนและชุมชน ของสมเด็จพระเทพ รัตนราชสุดาฯสยามบรมราช กุมารีของหมู่บ้านโคกเมือง หมู่ที่ ๗	๒๐,๐๐๐.๐๐	๐	๐	๐	๒๐,๐๐๐.๐๐
๑๘. โครงการพัฒนาระบบ สุขาภิบาลในโรงเรียนและชุมชน ของสมเด็จพระเทพ รัตนราชสุดาฯสยามบรมราช กุมารีของหมู่บ้านโนนค้อ หมู่ที่ ๘	๒๐,๐๐๐.๐๐	๐	๐	๐	๒๐,๐๐๐.๐๐
๑๙. โครงการพัฒนาระบบ สุขาภิบาลในโรงเรียนและชุมชน ของสมเด็จพระเทพ รัตนราชสุดาฯสยามบรมราช กุมารีของหมู่บ้านยางตาสาตหมู่ ที่ ๙	๒๐,๐๐๐.๐๐	๐	๐	๐	๒๐,๐๐๐.๐๐
๒๐. โครงการพัฒนาระบบ สุขาภิบาลในโรงเรียนและชุมชน ของสมเด็จพระเทพ รัตนราชสุดาฯสยามบรมราช กุมารีของหมู่บ้านสะแกทอง หมู่ ที่ ๑๐	๒๐,๐๐๐.๐๐	๐	๐	๐	๒๐,๐๐๐.๐๐
๒๑. โครงการพัฒนาระบบ สุขาภิบาลในโรงเรียนและชุมชน ของสมเด็จพระเทพ รัตนราชสุดาฯสยามบรมราช กุมารีของหมู่บ้านโนนสำราญ หมู่ที่ ๑๑	๒๐,๐๐๐.๐๐	๐	๐	๐	๒๐,๐๐๐.๐๐
๒๒. โครงการพัฒนาระบบ สุขาภิบาลในโรงเรียนและชุมชน ของสมเด็จพระเทพ รัตนราชสุดาฯสยามบรมราช กุมารีของหมู่บ้านมะพริก หมู่ที่ ๑๒	๒๐,๐๐๐.๐๐	๐	๐	๐	๒๐,๐๐๐.๐๐

๒๓. โครงการพัฒนาระบบ สุขภาพในโรงเรียนและชุมชน ของสมเด็จพระเทพ รัตนราชสุดาฯสยามบรมราช กุมารีของหมู่บ้านบึงน้อยพัฒนา หมู่ที่ ๑๓	๒๐,๐๐๐.๐๐	๐	๐	๐	๒๐,๐๐๐.๐๐
๒๔. โครงการฝึกอบรมความรู้ เรื่องสิทธิประโยชน์สำหรับคน พิการและผู้ดูแลคนพิการ	๑๐,๐๐๐.๐๐	๐	๐	๐	๙,๗๔๐.๐๐
๒๕. อดหนุนกิ่งกาชาดอำเภอสตึก	๒๐,๐๐๐.๐๐	๐	๐	๐	๒๐,๐๐๐.๐๐
๒๖. โครงการป้องกันและแก้ไข ปัญหาการมีเพศสัมพันธ์ก่อนวัย อันควรและการตั้งครรภ์ในวัยรุ่น	๑๐,๐๐๐.๐๐	๐	๐	๐	๙,๙๗๕.๐๐
๒๗. โครงการฝึกอบรมให้ความรู้ แก่ครอบครัว สตรีเด็ก ในตำบล จากการใช้ความรุนแรงใน ครอบครัว	๑๐,๐๐๐.๐๐	๐	๐	๐	๙,๙๗๕.๐๐
๒๘. โครงการแข่งขันกีฬาต้าน ยาเสพติด	๑๕๐,๐๐๐.๐๐	๑๐๐,๐๐๐.๐๐	๐	๐	๒๕๐,๐๐๐.๐๐
๒๙. โครงการจัดกิจกรรมวัน เข้าพรรษา	๔๐,๐๐๐.๐๐	๐	๐	๐	๔๐,๐๐๐.๐๐
๓๐. โครงการส่งเสริมกิจกรรม งานประเพณีลอยกระทง	๕๐,๐๐๐.๐๐	๐	๐	๐	๕๐,๐๐๐.๐๐
๓๑. โครงการสืบสานงาน ประเพณีสงกรานต์และวัน ผู้สูงอายุ	๕๐,๐๐๐.๐๐	๐	๐	๐	๕๐,๐๐๐.๐๐
๓๒. โครงการบรรพชาสามเณร ภาคฤดูร้อนเฉลิมพระเกียรติ พระบาทสมเด็จพระเจ้าอยู่หัว เนื่องในโอกาสมหามงคลเฉลิม พระชนมพรรษา ๖ รอบ ๒๕ กรกฎาคม ๒๕๖๗	๐	๓๐,๐๐๐.๐๐	๐	๐	๒๒,๐๕๐.๐๐

โครงการ	งบประมาณอนุมัติ (บาท)	โอนเพิ่ม (บาท)	โอนลด (บาท)	ผูกพัน (บาท)	เบิกจ่าย (บาท)
<b>๔. ยุทธศาสตร์การพัฒนา ด้านสิ่งแวดล้อม</b>					
๑. โครงการส่งเสริมการมีส่วนร่วม ของชุมชนในการคัดแยก ขยะที่ต้นทาง	๑๐,๐๐๐.๐๐	๒๐,๐๐๐.๐๐	๐	๐	๒๕,๘๔๕.๐๐

โครงการ	งบประมาณอนุมัติ (บาท)	โอนเพิ่ม (บาท)	โอนลด (บาท)	ผูกพัน (บาท)	เบิกจ่าย (บาท)
<b>๕. ยุทธศาสตร์การพัฒนา ด้านการบริหารจัดการบ้านเมืองที่ดี</b>					
๑. โครงการฝึกอบรมสัมมนา และศึกษาดูงานเพื่อเพิ่ม ประสิทธิภาพการพัฒนา ท้องถิ่นอย่างยั่งยืน	๐	๕๐๐,๐๐๐.๐๐	๑,๒๔๒.๐๐	๐	๔๙๘,๔๑๐.๐๐
๒. โครงการจ้างเหมา บุคคลภายนอกปฏิบัติหน้าที่ทำ ความสะอาดสำนักงาน	๒๑๖,๐๐๐.๐๐	๐	๘๖,๔๔๒.๐๐	๐	๑๒๙,๕๕๘.๐๐
๓. อุดหนุนโครงการจัดงาน พระราชพิธีและงานรัฐพิธีและ งานนโยบายสำคัญ	๑๐,๐๐๐.๐๐	๐	๐	๐	๑๐,๐๐๐.๐๐
๔. โครงการรับและส่งเสริม พระบาทสมเด็จพระปรเมนทรรามาธิบดี ศรีสินทรมหาวชิรา ลงกรณ พระวชิรเกล้า เจ้าอยู่หัว พระบรมวงศานุวงศ์ พระองค์อื่น ทรงเสด็จประกอบ พระราชกรณียกิจและบุคคล สำคัญ มาปฏิบัติภารกิจ ณ ทำ อากาศยานบุรีรัมย์ ประจำปี งบประมาณ ๒๕๖๗ อำเภอเส ตึก จังหวัดบุรีรัมย์	๒๐,๐๐๐.๐๐	๐	๐	๐	๒๐,๐๐๐.๐๐
๕. โครงการเทศบาลสัญจรพบ ประชาชน	๑๐,๐๐๐.๐๐	๐	๐	๐	๓๐๐.๐๐
๖. โครงการจ้างเหมา บุคคลภายนอกปฏิบัติงาน ป้องกันและ บรรเทาสาธารณ ภัย	๒๑๖,๐๐๐.๐๐	๐	๐	๑๘,๐๐๐.๐๐	๑๙๘,๐๐๐.๐๐
๗. โครงการป้องกันและลด อุบัติเหตุทางถนนในช่วง เทศกาลปีใหม่	๓๐,๐๐๐.๐๐	๐	๑๗,๔๘๐.๐๐	๐	๑๒,๕๒๐.๐๐
๘. โครงการฝึกอบรมเชิง ปฏิบัติการป้องกันและบรรเทา สาธารณภัย	๑๐,๐๐๐.๐๐	๑๑,๗๐๐.๐๐	๐	๐	๒๑,๗๐๐.๐๐
๙. โครงการฝึกอบรม อาสาสมัครป้องกันภัยฝ่ายพล เรือน(อปพร.) หลักสูตรจัดตั้ง	๑๐๐,๐๐๐.๐๐	๑๔๐,๑๐๐.๐๐	๐	๐	๒๔๐,๑๐๐.๐๐

๑๐. โครงการขอรับการสนับสนุนการดำเนินการศูนย์ปฏิบัติการร่วมในการช่วยเหลือประชาชนขององค์กรปกครองส่วนท้องถิ่น	๓๐,๐๐๐.๐๐	๐	๐	๐	๓๐,๐๐๐.๐๐
--	-----------	---	---	---	-----------

รวม ผูกพัน ๒,๒๔๗,๖๐๓.๒๔ บาท เบิกจ่าย ๘,๙๐๙,๑๔๐.๘๘ บาท รวมทั้งหมด ๑๑,๑๕๖,๗๔๔.๑๒

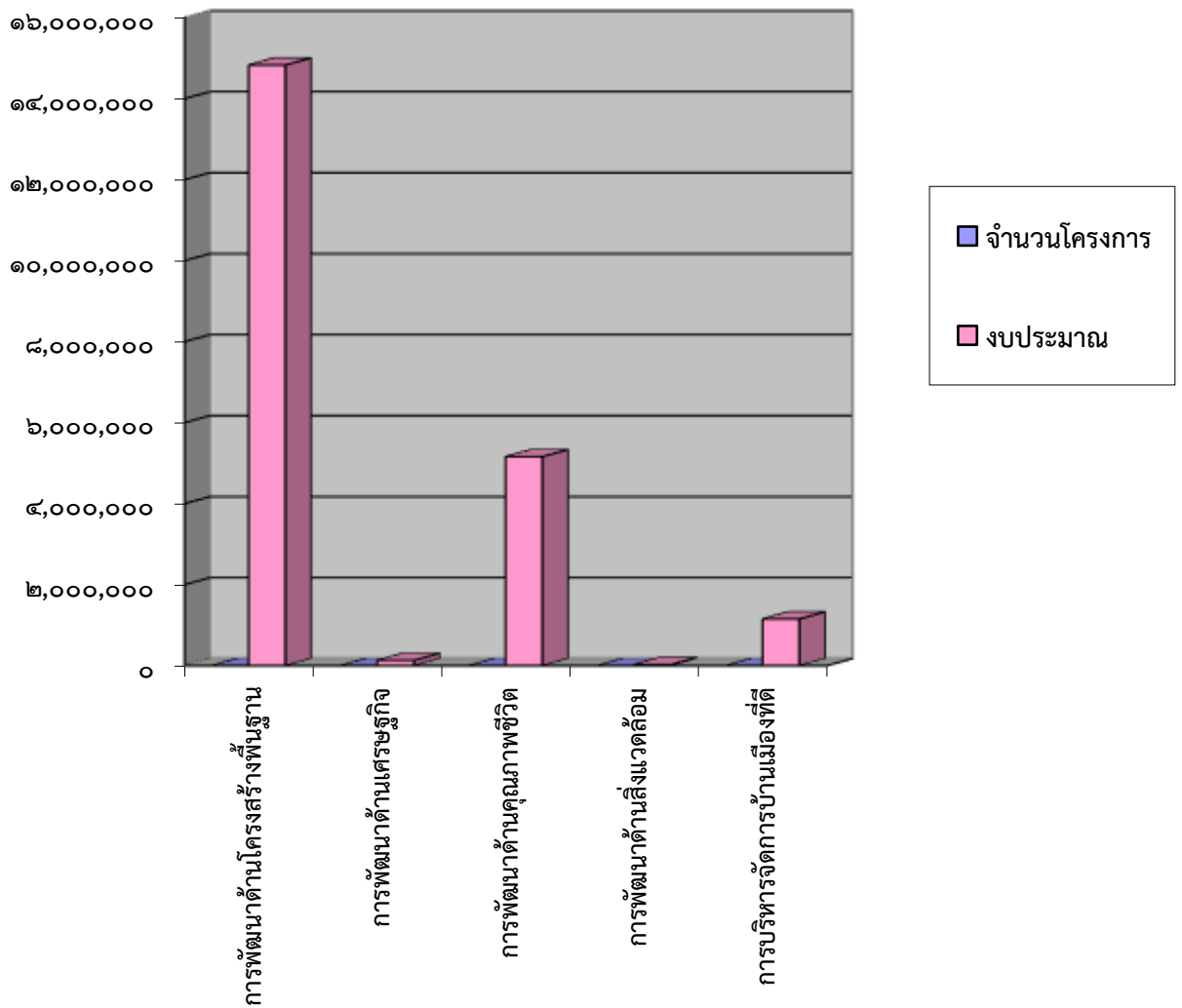
### โครงการที่ดำเนินการจากงบประมาณเงินสะสม ๒๕๖๗

ลำดับ	โครงการ	งบประมาณ (บาท)	เบิกจ่าย (บาท)
	<b>๑. ยุทธศาสตร์การพัฒนา ด้านโครงสร้างพื้นฐาน</b>		
๑	ก่อสร้างถนนดิน หมู่ที่ ๑ บ้านสะแก สายที่นางงลุน ไปทางแยกถนนายวิจิตร	๓๙๖,๖๐๐.๐๐	๓๙๖,๐๐๐.๐๐
๒	ปรับปรุงถนนดินลงหินคลุก หมู่ที่ ๑ บ้านสะแก เริ่มจากสามแยกศาลปู่ตาไปหนองหัวควาย	๑๑๑,๗๐๐.๐๐	๑๑๑,๔๐๐.๐๐
๓	ก่อสร้างถนนคอนกรีตเสริมเหล็ก หมู่ที่ ๒ สายบ้านนายสุนทรไปเชื่อมถนน คสล.เดิม	๘๓,๖๐๐.๐๐	๘๓,๐๐๐.๐๐
๔	ซ่อมแซมถนนคอนกรีตเสริมเหล็ก หมู่ที่ ๒ สายบ้านนายถวิล บุญพันธ์	๑๒๗,๒๐๐.๐๐	๑๒๗,๐๐๐.๐๐
๕	ซ่อมแซมถนนคอนกรีตเสริมเหล็ก หมู่ที่ ๒ ด้านหน้าไปทางทิศตะวันออกไปถนนลาดยางเส้นไปบ้านหนองตาเพ็ง	๓๒๑,๐๐๐.๐๐	๓๒๐,๖๐๐.๐๐
๖	ก่อสร้างถนนดินลงหินคลุก หมู่ที่ ๒ สายท้ายบ้านไปประปาหมู่บ้าน	๔๗๓,๐๐๐.๐๐	๔๗๓,๐๐๐.๐๐
๗	ก่อสร้างถนนคอนกรีตเสริมเหล็ก หมู่ที่ ๓ บ้านพลับ สายบ้านนางตจจนภา ไปบ้านนายสมพร ยิงรัมย์	๑๑๕,๐๐๐.๐๐	๑๑๕,๐๐๐.๐๐
๘	ก่อสร้างถนนคอนกรีตเสริมเหล็ก หมู่ ๓ บ้านพลับ สายบ้านนายอำนวย เส้นรอบหมู่บ้าน	๒๕๓,๐๐๐.๐๐	๒๕๒,๐๐๐.๐๐
๙	ก่อสร้างถนนคอนกรีตเสริมเหล็ก หมู่ ๓ บ้านพลับ เริ่มจากสายบ้านนายสมาน แร่ทอง ไปบ้านนายช่วย ยินรัมย์	๙๕,๑๐๐.๐๐	๙๕,๐๐๐.๐๐
๑๐	ก่อสร้างถนนคอนกรีตเสริมเหล็ก หมู่ ๔ บ้านหนองตาเพ็ง เริ่มจากข้างวัดบ้านหนองตาเพ็ง ไปเชื่อมบ้านสะแก	๒๔๖,๖๐๐.๐๐	๒๔๖,๒๐๐.๐๐
๑๑	ก่อสร้างถนนคอนกรีตเสริมเหล็ก หมู่ ๔ บ้านหนองตาเพ็ง เริ่มจากสายทิศตะวันออกบ้านหนองตาเพ็ง ไปเขตทุ่งวัง	๒๔๖,๖๐๐.๐๐	๒๔๖,๐๐๐.๐๐
๑๒	ก่อสร้างถนนดิน หมู่ ๔ บ้านหนองตาเพ็ง เริ่มจากสายข้างวัดหนองตาเพ็ง ไปนายนายแกะ	๑๐๕,๕๐๐.๐๐	๑๐๕,๒๐๐
๑๓	ปรับปรุงถนนดินลงหินคลุก หมู่ ๕ บ้านโนนสมบูรณ์ เริ่มจากสายถนนลาดยาง ไปตำบลทุ่งวัง	๔๘๗,๙๐๐.๐๐	๔๘๗,๔๐๐.๐๐
๑๔	ปรับปรุงถนนดินลงหินคลุก หมู่ ๕ บ้านโนนสมบูรณ์ เริ่มจากนายนงค์ไปนางนางสุภาพร อุดทะปา	๑๙๗,๒๐๐.๐๐	๑๙๗,๐๐๐.๐๐
๑๕	ก่อสร้างถนนดิน หมู่ที่ ๕ บ้านโนนสมบูรณ์ เริ่มจากสามแยกไปนางโฉมนี้ส์ บุตรนันท์	๖๖,๓๐๐.๐๐	๖๖,๐๐๐.๐๐

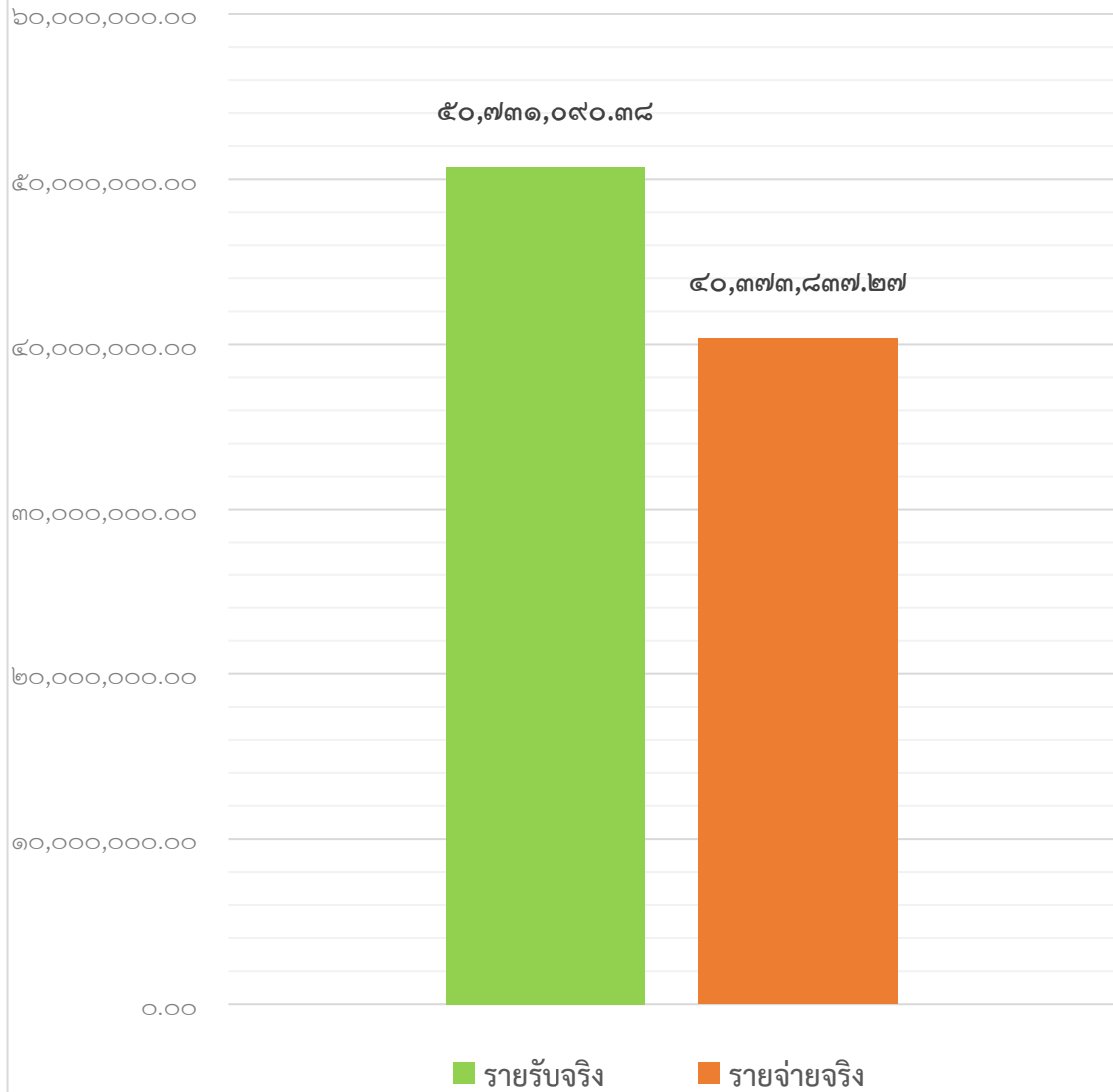
๑๖	ก่อสร้างถนนคอนกรีตเสริมเหล็ก หมู่ ๖ บ้านโคกสูง เริ่มจากสายบ้านนายทองมา เครื่องแวงมนต์ ไป สามแยกคอกวัว	๔๘๔,๘๐๐.๐๐	๔๘๔,๕๐๐.๐๐
๑๗	ปรับปรุงถนนดินลงหินคลุก หมู่ ๖ บ้านโคกสูง เริ่มจากสายที่นา นายเกา ชั้นเงิน ไปบ้านนายยืน เกษมบุญ	๒๔๕,๑๐๐.๐๐	๒๔๕,๐๐๐.๐๐
๑๘	ก่อสร้างถนนคอนกรีตเสริมเหล็ก หมู่ที่ ๗ บ้านโคกเมือง เริ่มจากถนนสาย คสล.เดิมไปสายแยกสระไฮ	๒๒๐,๑๐๐.๐๐	๒๒๐,๐๐๐.๐๐
๑๙	ก่อสร้างถนนคอนกรีตเสริมเหล็ก หมู่ ๗ บ้านโคกเมือง เริ่มจากสายแยกหนองบ้านโคกเมือง ไป สามแยกสวนกำนันทรงศักดิ์ ไปคุ้มสระเปื่อย	๓๐๒,๙๐๐.๐๐	๓๐๒,๐๐๐.๐๐
๒๐	ถนนดิน หมู่ที่ ๘ บ้านโนนค้อ เริ่มจากถนนสายที่นางางดวงพร กำจร ไป นางางบุญมี กิ่งเสียง	๒๘๖,๓๐๐.๐๐	๒๘๖,๐๐๐.๐๐
๒๑	ขุดลอกซ่อมแซมเสริมศักยภาพแหล่งน้ำ กุดน้ำใส หมู่ ๙ บ้านยางตาสาต	๒๘๕,๔๐๐.๐๐	๒๘๕,๐๐๐.๐๐
๒๒	ปรับปรุงถนนดินลงหินคลุก หมู่ ๙ บ้านยางตาสาต เริ่มจากท้ายหมู่บ้าน ไปสุสานหอย	๔๘๒,๖๐๐.๐๐	๔๘๒,๐๐๐.๐๐
๒๓	ปรับปรุงถนนดินลงหินคลุก หมู่ ๑๐ บ้านสะแกทอง เริ่มจากถนนสายประปา หมู่ ๑๐ ไปกุดนาแซง	๔๑๙,๐๐๐.๐๐	๔๑๘,๐๐๐.๐๐
๒๔	ก่อสร้างถนนดินกั้นแนวเขตกุดนาแซง หมู่ ๑๐ บ้านสะแกทอง	๓๖๖,๑๐๐.๐๐	๓๖๕,๕๐๐.๐๐
๒๕	ถนนคอนกรีตเสริมเหล็ก หมู่ ๑๑ บ้านโนนสำราญ เริ่มจากสายข้างโรงเรียนด้านทิศตะวันออกไป บ้านนายทอง ตูละพิภาค	๒๙๙,๐๐๐.๐๐	๒๙๘,๐๐๐.๐๐
๒๖	ถนนดินลงหินคลุก หมู่ที่ ๑๑ บ้านโนนสำราญ เริ่มจากถนนลาดยาวบ้านนางชม ชัยนุชมนุม ไปนายนายไฟ มีทม	๘๗,๕๐๐.๐๐	๘๗,๕๐๐.๐๐
๒๗	ถนนดินลงหินคลุก หมู่ที่ ๑๒ บ้านมะพริก เริ่มจากถนนสายบ้านมะพริก ไปกุดชิน	๔๑๙,๐๐๐.๐๐	๔๑๘,๐๐๐.๐๐
๒๘	ถนนดินลงหินคลุก หมู่ ๑๒ บ้านมะพริก เริ่มจากถนนสามแยกบ้านนางกลม ไปวัดหนองบัวโคน	๑๐๘,๕๐๐.๐๐	๑๐๘,๐๐๐.๐๐
๒๙	ขุดลอกหนองบัวโคน หมู่ ๑๒ บ้านมะพริก	๒๗๒,๗๐๐.๐๐	๒๗๒,๐๐๐.๐๐
๓๐	ถนนดินลงหินคลุก หมู่ ๑๓ บ้านบึงน้อยพัฒนา เริ่มจากสายบ้านนายพิทักษ์ ไปหนองบึง	๑๕๑,๘๐๐.๐๐	๑๕๑,๓๐๐.๐๐
๓๑	ปรับปรุงถนนดินลงหินคลุก หมู่ ๑๓ บ้านบึงน้อยพัฒนา เริ่มจากสายสี่แยกถนนลาดยาง ไปโคกม่วง เชื่อมถนนทางเข้า ม.๗ ตำบลทุ่งวัง	๒๖๐,๙๐๐.๐๐	๒๖๐,๕๐๐.๐๐
๓๒	ก่อสร้างอาคารเอนกประสงค์เทศบาลตำบลสะแก	๔๙๙,๐๐๐.๐๐	๔๙๘,๐๐๐.๐๐
๓๓	ถนน คสล. หมู่ ๘ สายสี่แยกบ้านโนนค้อ ไปถนนลาดยางบ้านโคกเมือง	๒๓๒,๗๐๐.๐๐	๒๓๒,๐๐๐.๐๐
๓๔	ถนน คสล.สายถนนลาดยางไปโรงยางนายถนอม ม.๗	๔๙๖,๗๐๐.๐๐	๔๙๖,๐๐๐.๐๐
๓๕	ก่อสร้างท่อระบายน้ำกุดจับ ม.๒	๔๙๔,๗๐๐.๐๐	๔๙๔,๐๐๐.๐๐
๓๖	ก่อสร้างรั้วรอบสำนักงาน ทิศเหนือ	๔๒๐,๕๐๐.๐๐	๔๒๐,๐๐๐.๐๐

รวม เบิกจ่าย ๑๐,๑๔๕,๐๐๐.๐๐ บาท

# สรุปผลการดำเนินงานตามยุทธศาสตร์การพัฒนาประจำปีงบประมาณ ๒๕๖๗



กราฟแสดงข้อมูลภาพรวมงบประมาณ ประจำปีงบประมาณ พ.ศ.๒๕๖๗



**๒. แนวทางการติดตามและประเมินผล ปีงบประมาณ พ.ศ.๒๕๖๘**

๒.๑ แนวทางการติดตามและประเมินผลแผนพัฒนาท้องถิ่นขององค์กรปกครองส่วนท้องถิ่นตามระเบียบกระทรวงมหาดไทยว่าด้วยการจัดทำแผนพัฒนาขององค์กรปกครองส่วน ท้องถิ่น พ.ศ. ๒๕๔๘ และที่แก้ไขเพิ่มเติม (ฉบับที่ ๓) พ.ศ. ๒๕๖๑

ลำดับ	ผู้รับผิดชอบ	แนวทางการดำเนินการ
๑	คณะกรรมการติดตามและประเมินผลแผนพัฒนาท้องถิ่น	รายงานผลและเสนอความเห็นซึ่งได้จากการติดตามและประเมินผลแผนพัฒนาท้องถิ่นต่อผู้บริหารท้องถิ่น
๒	ผู้บริหารท้องถิ่น	๑) สรุปผลและเสนอความเห็นจากการติดตามและ ประเมินผลแผนพัฒนาท้องถิ่นต่อสภาท้องถิ่น ๒) เสนอผลการติดตามและประเมินผลแผนพัฒนาท้องถิ่นต่อสภาท้องถิ่น
๓	สภาท้องถิ่น	๑) จัดให้มีการประชุมสภาท้องถิ่น สมัยสามัญหรือวิสามัญ แล้วแต่กรณีเพื่อรับทราบผลจากการติดตามและประเมินผล แผนพัฒนาท้องถิ่นจากผู้บริหารท้องถิ่น ๒) สมาชิกสภาท้องถิ่นหรือที่ประชุมแห่งสภาท้องถิ่นสามารถอภิปรายและเสนอความเห็นในที่ประชุมสภาท้องถิ่น ๓) ประธานสภาท้องถิ่นเสนอผลการติดตามและประเมินผลแผนพัฒนาท้องถิ่นที่สภาท้องถิ่นได้รับทราบ และได้เสนอความเห็น หรือการตั้งข้อสังเกต ข้อเสนอแนะการพัฒนา ท้องถิ่น ให้ผู้บริหารท้องถิ่น
๔	ผู้บริหารท้องถิ่น	ส่งผลการติดตามและประเมินผลแผนพัฒนาท้องถิ่นที่สภา ท้องถิ่นได้รับทราบและได้เสนอความเห็น หรือการตั้ง ข้อสังเกต ข้อเสนอแนะการพัฒนาท้องถิ่นในสภาท้องถิ่นแล้ว ส่งให้คณะกรรมการพัฒนาท้องถิ่น
๕	คณะกรรมการพัฒนาท้องถิ่น	๑) ผู้บริหารท้องถิ่นจัดให้มีการประชุมคณะกรรมการพัฒนาท้องถิ่นเพื่อได้รับทราบผลการติดตามและประเมินผล แผนพัฒนาท้องถิ่นจากสภาท้องถิ่น ๒) เสนอความเห็น หรือการตั้งข้อสังเกต ข้อเสนอแนะการ พัฒนาท้องถิ่นเพื่อให้ผู้บริหารท้องถิ่นประกาศผลการติดตาม และประเมินผลแผนพัฒนาท้องถิ่นให้ประชาชนในท้องถิ่น ทราบ
๖	ผู้บริหารท้องถิ่น	๑) ประกาศผลการติดตามและประเมินผลแผนพัฒนาท้องถิ่น ให้ประชาชนในท้องถิ่นทราบในที่เปิดเผยภายในสิบห้าวันนับ แต่วันรายงานผลและเสนอความเห็นดังกล่าว ๒) ต้องปิดประกาศไว้เป็นระยะเวลา ไม่น้อยกว่าสามสิบวัน ๓) อย่างน้อยปีละหนึ่งครั้งภายในเดือนธันวาคมของทุกปี

## ๒.๒ กรอบและแนวทางในการติดตามและประเมินผล

๒.๒.๑ กรอบการดำเนินงานภาพรวมคณะกรรมการติดตามและประเมินผลแผนพัฒนาท้องถิ่นของเทศบาลตำบลสะแกกำหนดกรอบการดำเนินงานในภาพรวมดังนี้

ลำดับ	กรอบการดำเนินงาน	วัน/เดือน/ปี
๑	ประชุมเพื่อกำหนดกรอบแนวทาง และวิธีการติดตามและประเมินผลแผนพัฒนาท้องถิ่นโดยการกำหนดกรอบ แนวทาง วิธีการและห้วงเวลาให้เหมาะสมกับของเทศบาลตำบลสะแก	ภายในเดือนธันวาคม ๒๕๖๗
๒	ดำเนินการติดตามและประเมินพัฒนาท้องถิ่นตามกรอบแนวทาง วิธีการ และ ห้วงเวลาที่กำหนด โดยสามารถติดตามและประเมินผลได้ตลอดระยะเวลา	ภายในเดือนธันวาคม ๒๕๖๗
๓	รายงานผลและเสนอความเห็นซึ่งได้จากการติดตามและประเมินผลแผนพัฒนาท้องถิ่นต่อนายกเทศมนตรีตำบลสะแก เพื่อดำเนินการต่อไป	ภายในเดือนธันวาคม ๒๕๖๗
๔	ดำเนินการให้เสร็จสิ้นทุกกระบวนการ ทุกขั้นตอนของการรายงานผลการติดตามและประเมินผลแผนพัฒนาท้องถิ่นของเทศบาลตำบลสะแก ประจำปีงบประมาณ พ.ศ.๒๕๖๗	ภายในเดือนธันวาคม ๒๕๖๗
๕	แจ้งรายงานผลการติดตามและประเมินผลแผนพัฒนาท้องถิ่นของเทศบาลตำบลสะแก ประจำปีงบประมาณ พ.ศ.๒๕๖๗ ให้ หน่วยงานที่เกี่ยวข้องหรือดำเนินการตามพระราชบัญญัติข้อมูลข่าวสารของ ราชการ พ.ศ. ๒๕๔๐ รวมทั้งแจ้งสำนัก กอง ฝ่ายต่าง ๆ ในเทศบาลตำบลสะแกเพื่อทราบและดำเนินการตามความเหมาะสมต่อไป	ภายในเดือนธันวาคม ๒๕๖๗

ทั้งนี้ กรอบการดำเนินงานภาพรวมคณะกรรมการติดตามและประเมินผลแผนพัฒนาท้องถิ่นของเทศบาลตำบลสะแกอาจมีการเปลี่ยนแปลงได้ตามความเหมาะสม และสถานการณ์ภายในของเทศบาลตำบลสะแก โดยเฉพาะการประชุมสภาเทศบาลตำบลสะแกซึ่งอาจไม่ สอดคล้องกับห้วงเวลาที่กำหนดขึ้น และหรือภารกิจที่เพิ่มมากขึ้นของเทศบาลตำบลสะแก ก็อาจทำให้ต้องมีการเปลี่ยนแปลงกรอบการดำเนินงานในภาพรวมดังกล่าว

### ๑ กำหนดเครื่องมือที่ใช้ในการติดตามและประเมินผล

คณะกรรมการติดตามและประเมินผลแผนพัฒนาท้องถิ่นของเทศบาลตำบลสะแก กำหนดเครื่องมือที่ใช้ในการติดตามและประเมินผล ดังนี้

๑.๑ การทดสอบและการวัด (Tests & Measurements) วิธีการนี้จะ ท การทดสอบและวัดผลเพื่อดูระดับการเปลี่ยนแปลง ซึ่งรวมถึงแบบทดสอบต่าง ๆ การประเมินการปฏิบัติงานและแนวทางการวัด จะใช้เครื่องมือใดในการทดสอบและการวัด

๑.๒ การสัมภาษณ์ (Interviews) อาจเป็นการสัมภาษณ์เดี่ยวหรือกลุ่มก็ได้ การสัมภาษณ์ เป็นการยืนยันว่า ผู้มีส่วนเกี่ยวข้อง ประชาชนในเขตเทศบาลตำบลสะแกผู้ได้รับผลกระทบมีความเกี่ยวข้อง ผู้มีส่วนได้เสียและได้รับผลกระทบในระดับใด โดยการสัมภาษณ์ถูกแบ่งออกเป็น ๒ ประเภท คือ การสัมภาษณ์แบบเป็นทางการหรือกึ่งทางการ (formal or semi-formal interview) ซึ่งใช้แบบสัมภาษณ์แบบมี โครงสร้าง (structure

interviews) ดำเนินการสัมภาษณ์ และการสัมภาษณ์แบบไม่เป็นทางการ (informal interview) ซึ่งคล้าย ๆ กับการพูดสนทนาอย่างไม่มีพิธีรีตอง ไม่เคร่งครัดในขั้นตอน

๑.๓ การสังเกต (Observations) คณะกรรมการติดตามและประเมินผลแผนพัฒนาท้องถิ่นของเทศบาลตำบลสะแกใช้การสังเกตเพื่อเฝ้าดูว่ากำลังเกิดอะไรขึ้นกับการพัฒนาท้องถิ่นของเทศบาลตำบลสะแก การบันทึกการสังเกตแนวทางในการสังเกต และกำหนดการดำเนินการสังเกต

(๑) การสังเกตแบบมีส่วนร่วม (Participant observation) เป็นวิธีการสังเกตที่คณะกรรมการติดตามและประเมินผลแผนพัฒนาท้องถิ่นของเทศบาลตำบลสะแกเข้าไปใช้ชีวิต ร่วมกับบุคคล ชุมชนมีกิจกรรมร่วมกัน

(๒) การสังเกตแบบไม่มีส่วนร่วม (Non-participant observation) หรือการสังเกตโดยตรง (Direct observation) เป็นการสังเกต บันทึกลักษณะทางกายภาพ โครงสร้าง และความสัมพันธ์ของผู้มีส่วนได้เสียประชาชนในเขตเทศบาลตำบลสะแก

๑.๔ การสำรวจ (surveys) สำหรับเทศบาลตำบลสะแกหมายถึงการ สำรวจเพื่อประเมินความคิดเห็น การรับรู้ ความพึงพอใจ ความจำเป็น ความต้องการของประชาชนในเขตเทศบาลตำบลสะแก คณะกรรมการติดตามและประเมินผลแผนพัฒนาท้องถิ่นของเทศบาลตำบลสะแก จะมีการบันทึกการสำรวจและทิศทางสำรวจไว้เป็นหลักฐาน

๑.๕ เอกสาร (Documents) การติดตามและประเมินผลแผนพัฒนาท้องถิ่นมีความจำเป็น อย่างยิ่งที่จะต้องใช้อเอกสาร ซึ่งเป็นเอกสารที่เกี่ยวข้องกับแผนพัฒนาท้องถิ่น (พ.ศ.๒๕๖๖-๒๕๗๐) ประจำปีงบประมาณ พ.ศ.๒๕๖๖ ข้อบัญญัติงบประมาณรายจ่าย ประจำปีงบประมาณ พ.ศ.๒๕๖๗ การใช้จ่ายเงินสะสม และการใช้จ่ายเงินอุดหนุนเฉพาะกิจ ประจำปีงบประมาณ พ.ศ.๒๕๖๗ ปัญหาความต้องการของประชาชน ในท้องถิ่น สาเหตุของปัญหา แนวทางการแก้ไขปัญหาหรือแนวทางการพัฒนาท้องถิ่น ตลอดจนวิสัยทัศน์ ประเด็นยุทธศาสตร์ เป้าประสงค์ตัวชี้วัดค่าเป้าหมายและกลยุทธ์ที่สอดคล้องกับแผนพัฒนาจังหวัดยุทธศาสตร์ การพัฒนาขององค์กรปกครองส่วนท้องถิ่นในเขตจังหวัดแผนงานโครงการที่ได้กำหนดไว้ของเทศบาลตำบลสะแก

## ส่วนที่ ๓

### ผลการวิเคราะห์การติดตามและประเมินผล

\*\*\*\*\*

๓.๑ ผลการพิจารณาการติดตามและประเมินผลยุทธศาสตร์เพื่อความสอดคล้องแผนพัฒนาท้องถิ่น

๓.๑.๑ สรุปคะแนนประเมินผลยุทธศาสตร์

ผลการให้คะแนนยุทธศาสตร์ของเทศบาลตำบลสะแก เป็นดังนี้

ลำดับ	ประเด็นพิจารณา	คะแนนเต็ม	คะแนนที่ได้
๑	ข้อมูลสภาพทั่วไปและข้อมูลพื้นฐานของเทศบาลตำบลสะแก	๒๐	๑๘
๒	การวิเคราะห์สภาพการณ์และศักยภาพ	๒๐	๑๙
๓	ยุทธศาสตร์ ประกอบด้วย	๖๐	๕๗.๖
	๓.๑ ยุทธศาสตร์ของเทศบาลตำบลสะแก	๑๐	๙.๘
	๓.๒ ยุทธศาสตร์ของเทศบาลตำบลสะแกในเขตจังหวัด	๑๐	๙.๕
	๓.๓ ยุทธศาสตร์จังหวัด	๑๐	๙.๖
	๓.๔ วิสัยทัศน์	๕	๔.๙
	๓.๕ กลยุทธ์	๕	๔.๙
	๓.๖ เป้าประสงค์ของแต่ละประเด็นกลยุทธ์	๕	๔.๘
	๓.๗ จุดยืนทางยุทธศาสตร์	๕	๔.๗
	๓.๘ แผนงาน	๕	๔.๖
	๓.๙ ความเชื่อมโยงของยุทธศาสตร์ในภาพรวม	๕	๔.๘
	รวมคะแนน	๑๐๐	๙๔.๖

ประเด็นการ พิจารณา	รายละเอียดหลักเกณฑ์	คะแนน เต็ม	คะแนน ที่ได้
๑. ข้อมูลสภาพ ทั่วไปและข้อมูล พื้นฐานขององค์กร ปกครองส่วนท้องถิ่น	<b>ควรประกอบด้วยข้อมูลดังนี้</b> (๑) ข้อมูลเกี่ยวกับด้านกายภาพ เช่น ที่ตั้งของหมู่บ้าน/ชุมชน/ตำบล ลักษณะภูมิประเทศ ลักษณะภูมิอากาศ ลักษณะของที่ดิน ลักษณะของ แหล่งน้ำ ลักษณะของป่าไม้ ฯลฯ ด้านการเมือง/การปกครอง เช่น เขต การปกครองการเลือกตั้ง ฯลฯ	๒๐ (๓)	๒๐ ๒.๙
	(๒) ข้อมูลเกี่ยวกับด้านการเมือง/การปกครอง เช่น เขตการปกครอง การเลือกตั้ง ฯลฯ ประชากร เช่น ข้อมูลเกี่ยวกับจำนวนประชากร และ ช่วงอายุและจำนวนประชากร ฯลฯ	(๒)	๑.๘
	(๓) ข้อมูลเกี่ยวกับสภาพทางสังคม เช่น การศึกษา สาธารณสุข อาชญากรรม ยาเสพติด การสังคมสงเคราะห์	(๒)	๑.๙
	(๔) ข้อมูลเกี่ยวกับระบบบริหารพื้นฐาน เช่น การคมนาคมขนส่ง การ ไฟฟ้า การประปา โทรศัพท์ ฯลฯ	(๒)	๑.๙
	(๕) ข้อมูลเกี่ยวกับระบบเศรษฐกิจ เช่น การเกษตร การประมง การ ประมงสัตว์ การบริการ การท่องเที่ยว อุตสาหกรรม การพาณิชย์/กลุ่ม อาชีพแรงงาน ฯลฯ	(๒)	๑.๙
	(๖) ข้อมูลเกี่ยวกับศาสนา ประเพณี วัฒนธรรม เช่น การนับถือศาสนา ประเพณี และงานประจำปี ภูมิปัญญาท้องถิ่น ภาษาถิ่น สินค้าพื้นเมือง และของที่ระลึก ฯลฯ และอื่นๆ	(๒)	๑.๙
	(๗) ข้อมูลเกี่ยวกับทรัพยากรธรรมชาติ เช่น น้ำ ป่าไม้ ภูเขา คุณภาพ ของทรัพยากรธรรมชาติ ฯลฯ	(๒)	๑.๗
	(๘) การสำรวจและจัดเก็บข้อมูลเพื่อการจัดทำแผนพัฒนาท้องถิ่นหรือ การใช้ข้อมูล จปฐ.	(๒)	๑.๙
	(๙) การประชุมประชาคมท้องถิ่น รูปแบบ วิธีการ และการดำเนินการ ประชุมประชาคมท้องถิ่นโดยใช้กระบวนการร่วมคิด ร่วมทำ ร่วม ตัดสินใจ ร่วมตรวจสอบ ร่วมรับประโยชน์ ร่วมแก้ไขปัญหา ปรึกษาหารือ แลกเปลี่ยนเรียนรู้ เพื่อแก้ไขปัญหาสำหรับการพัฒนา ท้องถิ่นตามอำนาจหน้าที่ขององค์กรปกครองส่วนท้องถิ่น	(๓)	๓
<b>รวม</b>		<b>๒๐</b>	<b>๑๘.๙</b>

สรุปความเห็นและข้อเสนอแนะในภาพรวมของข้อมูลสภาพทั่วไปและข้อมูลพื้นฐานของเทศบาลตำบล  
สะแก พบว่าข้อมูลสภาพทั่วไปมีความครอบคลุม ครบถ้วน ทั้งข้อมูลด้านกายภาพภูมิศาสตร์ต่าง ๆ การเมืองการ  
ปกครอง สภาพสังคม บริการพื้นฐานในพื้นที่ ระบบเศรษฐกิจ ศาสนาและวัฒนธรรม ทรัพยากรธรรมชาติและ  
ฐานข้อมูลที่สำคัญอื่น ๆ

ประเด็น การพิจารณา	รายละเอียดหลักเกณฑ์	คะแนน เต็ม	คะแนน ที่ได้
๒. การวิเคราะห์ สภาพการณ์และ ศักยภาพ	<b>ควรประกอบด้วยข้อมูลดังนี้</b> (๑) การวิเคราะห์ที่ควบคุมความเชื่อมโยง ความสอดคล้องยุทธศาสตร์ จังหวัด ยุทธศาสตร์การพัฒนาขององค์กรปกครองส่วนท้องถิ่นในเขต จังหวัด ยุทธศาสตร์ขององค์กรปกครองส่วนท้องถิ่น นโยบายของ ผู้บริหารท้องถิ่น รวมถึงความเชื่อมโยงแผนยุทธศาสตร์ชาติ ๒๐ ปี แผนพัฒนาเศรษฐกิจและสังคมแห่งชาติ และ Thailand ๔.๐	๒๐ (๕)	๒๐ ๔.๘
	(๒) การวิเคราะห์การใช้ผังเมืองรวมหรือผังเมืองเฉพาะและการบังคับ ใช้ผลของการบังคับใช้ สภาพการณ์ที่เกิดขึ้นต่อการพัฒนาท้องถิ่น	(๓)	๒.๙
	(๓) การวิเคราะห์ทางสังคม เช่น ด้านแรงงาน การศึกษา สาธารณสุข ความยากจน อาชญากรรม ปัญหายาเสพติด เทคโนโลยี จาริต ประเพณี วัฒนธรรม ภูมิปัญญาท้องถิ่น เป็นต้น	(๓)	๒.๘
	(๔) การวิเคราะห์ทางเศรษฐกิจ ข้อมูลด้านรายได้ครัวเรือน การส่งเสริม อาชีพ กลุ่มอาชีพ กลุ่มทางสังคม การพัฒนาอาชีพและกลุ่มต่างๆ สภาพทางเศรษฐกิจและความเป็นอยู่ทั่วไป เป็นต้น	(๓)	๒.๙
	(๕) การวิเคราะห์สิ่งแวดล้อม พื้นที่สีเขียว ธรรมชาติต่างๆ ทาง ภูมิศาสตร์ กระบวนการหรือสิ่งที่เกิดขึ้น การประดิษฐ์ที่มีผลต่อ สิ่งแวดล้อมและการพัฒนา	(๓)	๒.๗
	(๖) ผลการวิเคราะห์ศักยภาพเพื่อประเมินสถานภาพการพัฒนาใน ปัจจุบันและโอกาสการพัฒนาในอนาคตของท้องถิ่น ด้วยเทคนิค SWOT Analysis ที่อาจส่งผลต่อการดำเนินงานได้แก่ S-Strengit (จุด แข็ง) W-Weakness (จุดอ่อน) O-Opportunity (โอกาส) และT- Therat (อุปสรรค)	(๓)	๒.๙
	<b>รวม</b>	<b>๒๐</b>	<b>๑๙</b>

ข้อมูลการวิเคราะห์สภาพการณ์และศักยภาพภายในเทศบาลตำบลสะแก ได้มีการนำเสนอข้อมูลต่างๆที่  
เกี่ยวข้องไว้ได้ครบถ้วน เพียงพอในการนำไปเป็นข้อมูลในการวิเคราะห์เพื่อวางแผนพัฒนาท้องถิ่น

ประเด็น การพิจารณา	รายละเอียดหลักเกณฑ์	คะแนน เต็ม	คะแนน ที่ได้
๓. ยุทธศาสตร์ ๓.๑ ยุทธศาสตร์ของ องค์กรปกครองส่วน ท้องถิ่น	ควรประกอบด้วยข้อมูลดังนี้ สอดคล้องกับสภาพสังคม เศรษฐกิจ สิ่งแวดล้อม ของท้องถิ่น ประเด็นปัญหาการพัฒนาและแนวทางการพัฒนาที่สอดคล้องกับ ยุทธศาสตร์ขององค์กรปกครองส่วนท้องถิ่น และเชื่อมโยงหลักปรัชญา ยุทธศาสตร์ชาติ ๒๐ ปี แผนพัฒนาเศรษฐกิจและสังคมแห่งชาติ และ Thailand ๔.๐	๖๐ (๑๐)	๖๐ ๙.๙
๓.๒ ยุทธศาสตร์ของ องค์กรปกครองส่วน ท้องถิ่นในเขตจังหวัด	สอดคล้องและเชื่อมโยงกับสภาพสังคม เศรษฐกิจ สิ่งแวดล้อมของท้องถิ่น และ ยุทธศาสตร์จังหวัด และเชื่อมโยงหลักปรัชญายุทธศาสตร์ชาติ ๒๐ ปี แผนพัฒนาเศรษฐกิจและสังคมแห่งชาติและ Thailand ๔.๐	(๑๐)	๙.๘
๓.๓ ยุทธศาสตร์จังหวัด	สอดคล้องกับแผนพัฒนากลุ่มจังหวัด ยุทธศาสตร์พัฒนาภาค แผนพัฒนาเศรษฐกิจ และสังคมแห่งชาติ แผนการบริหารราชการแผ่นดิน นโยบาย/ยุทธศาสตร์ คสช. และนโยบายรัฐบาล หลักปรัชญา ยุทธศาสตร์ชาติ ๒๐ ปี และThailand ๔.๐	(๑๐)	๙.๙
๓.๔ วิสัยทัศน์	วิสัยทัศน์ ซึ่งมีลักษณะแสดงสถานภาพที่องค์กรปกครองส่วนท้องถิ่นต้องการจะ เป็นหรือบรรลุถึงอนาคตอย่างชัดเจน สอดคล้องกับโอกาสและศักยภาพที่เป็น ลักษณะเฉพาะขององค์กรปกครองส่วนท้องถิ่นและสัมพันธ์กับโครงการพัฒนา	(๕)	๔.๙
๓.๕ กลยุทธ์	แสดงให้เห็นช่องทาง วิธีการ ภารกิจหรือสิ่งที่ต้องทำตามอำนาจหน้าที่ขององค์กร ปกครองส่วนท้องถิ่นที่จะนำไปสู่การบรรลุวิสัยทัศน์ หรือแสดงให้เห็นถึงความ ชัดเจนในสิ่งที่จะดำเนินการให้บรรลุวิสัยทัศน์นั้น	(๕)	๔.๘
๓.๖ เป้าประสงค์ของ แต่ละประเด็นกลยุทธ์	เป้าประสงค์ของแต่ละประเด็นกลยุทธ์มีความสอดคล้องและสนับสนุนต่อกลยุทธ์ที่ จะเกิดขึ้น มุ่งหมายสิ่งหนึ่งสิ่งใดที่ชัดเจน	(๕)	๔.๗
๓.๗ จุดยืนทาง ยุทธศาสตร์ (Positioning)	ความมุ่งมั่นอันแน่วแน่ในการวางแผนพัฒนาท้องถิ่น เพื่อให้บรรลุวิสัยทัศน์ของ องค์กรปกครองส่วนท้องถิ่น ซึ่งเกิดจากศักยภาพของพื้นที่จริง ที่จะนำไปสู่ ผลสำเร็จทางยุทธศาสตร์	(๕)	๔.๘
๓.๘ แผนงาน	แผนงานหรือจุดมุ่งหมายเพื่อการพัฒนาในอนาคต กำหนดจุดมุ่งหมายในเรื่องใด เรื่องหนึ่งหรือแผนงานที่เกิดจากเป้าประสงค์ ตัวชี้วัด ค่าเป้าหมาย กลยุทธ์ จุดยืน ทางยุทธศาสตร์ขององค์กรปกครองส่วนท้องถิ่นที่มีความชัดเจน นำไปสู่การทำ โครงการพัฒนาท้องถิ่นในแผนพัฒนาท้องถิ่น โดยระบุแผนงานและความเชื่อมโยง ดังกล่าว	(๕)	๔.๙
๓.๙ ความเชื่อมโยง ของยุทธศาสตร์ใน ภาพรวม	ความเชื่อมโยงองค์รวมที่นำไปสู่การพัฒนาท้องถิ่นที่เกิดผลผลิต/โครงการจากแผน ยุทธศาสตร์ชาติ ๒๐ ปี แผนพัฒนาเศรษฐกิจและสังคมแห่งชาติ ฉบับที่ ๑๒ Thailand ๔.๐ แผนพัฒนาภาค/แผนพัฒนากลุ่มจังหวัด /แผนพัฒนาจังหวัด ยุทธศาสตร์การพัฒนาขององค์กรปกครองส่วนท้องถิ่นในเขตจังหวัด และ ยุทธศาสตร์ขององค์กรปกครองส่วนท้องถิ่น	(๕)	๔.๙
<b>รวมคะแนน</b>		<b>๖๐</b>	<b>๕๘.๖</b>

## สรุปความเห็นและข้อเสนอแนะในภาพรวมของยุทธศาสตร์

จัดทำแผนพัฒนาท้องถิ่นของเทศบาลตำบลสะแกมีความสัมพันธ์กับแผนยุทธศาสตร์ชาติ ๒๐ แผนพัฒนาเศรษฐกิจและสังคมแห่งชาติ ฉบับที่ ๑๒ ยุทธศาสตร์กลุ่มจังหวัด/จังหวัด ยุทธศาสตร์การพัฒนาขององค์กรปกครองส่วนท้องถิ่นในเขตจังหวัดบุรีรัมย์

### ๓.๒ ผลการพิจารณาการติดตามและประเมินผลโครงการเพื่อความสอดคล้องแผนพัฒนาท้องถิ่น

#### ๓.๒.๑ สรุปคะแนนประเมินผลโครงการ

ผลการให้คะแนนโครงการของเทศบาลตำบลสะแก เป็นดังนี้

ประเด็นการพิจารณา	คะแนน	คะแนนที่ได้	
๑. การสรุปสถานการณ์การพิจารณา	๑๐	๙.๙	
๒. การประเมินผลการนำแผนพัฒนาท้องถิ่นไปปฏิบัติในเชิงปริมาณ	๑๐	๙.๘	
๓. การประเมินผลการนำแผนพัฒนาท้องถิ่นไปปฏิบัติในเชิงคุณภาพ	๑๐	๙.๗	
๔. แผนงานและยุทธศาสตร์การพิจารณา	๑๐	๙.๘	
๕. โครงการพัฒนา ประกอบด้วย	๖๐		
๕.๑ ความชัดเจนของชื่อโครงการ	(๕)	๔.๙	
๕.๒ กำหนดวัตถุประสงค์สอดคล้องกับโครงการ	(๕)	๕	
๕.๓ เป้าหมาย (ผลผลิตของโครงการ) มีความชัดเจนนำไปสู่การตั้งงบประมาณได้ถูกต้อง	(๕)	๔.๙	
๕.๔ โครงการมีความสอดคล้องกับแผนยุทธศาสตร์ชาติ ๒๐ ปี	(๕)	๔.๘	
๕.๕ เป้าหมาย (ผลผลิตของโครงการ) มีความสอดคล้องกับแผนพัฒนาเศรษฐกิจและสังคมแห่งชาติ	(๕)	๕	
๕.๖ โครงการมีความสอดคล้องกับ Thailand ๔.๐	(๕)	๕	
๕.๗ โครงการสอดคล้องกับยุทธศาสตร์จังหวัด	(๕)	๕	
๕.๘ โครงการแก้ไขปัญหาความยากจนหรือการเสริมสร้างให้ประเทศชาติ มั่งคั่ง มั่งคั่ง ยั่งยืน ภายใต้หลักประชารัฐ	(๕)	๕	
๕.๙ งบประมาณ มีความสอดคล้องกับเป้าหมาย (ผลผลิตของโครงการ)	(๕)	๕	
๕.๑๐ มีการประมาณการราคาถูกต้องตามหลักวิธีการงบประมาณ	(๕)	๔.๗	
๕.๑๑ มีการกำหนดตัวชี้วัด (KPI) และสอดคล้องกับวัตถุประสงค์และผลคาดว่าที่จะได้รับ	(๕)	๕	
๕.๑๒ ผลที่คาดว่าจะได้รับ สอดคล้องกับวัตถุประสงค์	(๕)	๔.๘	
รวมคะแนน	๑๐๐	๙๘.๓๐	
ประเด็นการพิจารณา	รายละเอียดหลักเกณฑ์	คะแนนเต็ม	คะแนนที่ได้

<p><b>๑. การสรุปสถานการณ์การพัฒนา</b></p>	<p>เป็นการวิเคราะห์กรอบการจัดทำยุทธศาสตร์ขององค์กรปกครองส่วนท้องถิ่น (ใช้การวิเคราะห์ SWOT Analysis/Demand (Demand Analysis)/Global Demand และ Trend ปัจจุบันและสถานการณ์การเปลี่ยนแปลงที่มีผลต่อการพัฒนา อย่างน้อยต้องประกอบด้วยวิเคราะห์ศักยภาพด้านเศรษฐกิจ, ด้านสังคม, ด้านทรัพยากรธรรมชาติและสิ่งแวดล้อม)</p>	<p>๑๐</p>	<p>๑๐</p>
<p><b>๒. การประเมินผลการนำแผนพัฒนาท้องถิ่นไปปฏิบัติในเชิงปริมาณ</b></p>	<p>๑) การควบคุมที่มีตัวเลขต่างๆ เพื่อนำมาใช้วัดผลในเชิงปริมาณ เช่น การวัดจำนวนโครงการ กิจกรรม งานต่างๆ ก็คือผลผลิตนั่นเองว่าเป็นไปตามที่ตั้งเป้าหมายเอาไว้หรือไม่จำนวนที่ดำเนินการจริงตามที่ได้กำหนดไว้เท่าไร จำนวนที่ไม่สามารถดำเนินการได้มีจำนวนเท่าไร สามารถอธิบายได้ตามหลักประสิทธิภาพ (Efficiency) ของการพัฒนาท้องถิ่นตามอำนาจหน้าที่ที่ได้กำหนดไว้</p> <p>๒) วิเคราะห์ผลกระทบ/สิ่งที่กระทบ (Impact) โครงการที่ดำเนินการในเชิงปริมาณ (Qualitative)</p>	<p>๑๐</p>	<p>๑๐</p>
<p><b>๓. การประเมินผลการนำแผนพัฒนาท้องถิ่นไปปฏิบัติในเชิงคุณภาพ</b></p>	<p>๑) การประเมินประสิทธิผลของแผนพัฒนาในเชิงคุณภาพคือการนำเอาเทคนิคๆ มาใช้เพื่อวัดค่าภารกิจ โครงการ กิจกรรม งานต่างๆ ที่ดำเนินการในพื้นที่นั้นๆ ตรงต่อความต้องการของประชาชนหรือไม่และเป็นไปตามอำนาจหน้าที่หรือไม่ ประชาชนพึงพอใจหรือไม่ สิ่งของ วัสดุ ครุภัณฑ์ การดำเนินการต่างๆ มีสภาพหรือลักษณะถูกต้อง คงทน ถาวร สามารถใช้งานได้ตามวัตถุประสงค์หรือไม่ ซึ่งเป็นไปตามหลักประสิทธิผล (Effectiveness) ผลการปฏิบัติราชการตามที่บรรลุวัตถุประสงค์ และเป้าหมายของแผนปฏิบัติราชการตามที่ได้รับงบประมาณมาดำเนินการ รวมถึงสามารถเทียบเคียงกับส่วนราชการหรือหน่วยงาน</p> <p>๒) วิเคราะห์ผลกระทบ/สิ่งที่กระทบ (Impact) โครงการที่ดำเนินการในเชิงคุณภาพ (Qualitative)</p>	<p>๑๐</p>	<p>๑๐</p>
<p><b>๔. แผนงานและยุทธศาสตร์การพัฒนา</b></p>	<p>๑) วิเคราะห์แผนงาน งาน ที่เกิดจากด้านต่างๆ มีความสอดคล้องกับยุทธศาสตร์ขององค์กรปกครองส่วนท้องถิ่นในมิติต่างๆ จนนำไปสู่การจัดทำโครงการพัฒนาท้องถิ่นโดยใช้ SWOT Analysis/Demand (Demand Analysis)/Global Demand/Trend หรือหลักการบูรณาการ (Integration) กับองค์กรปกครองส่วนท้องถิ่นที่มีพื้นที่ติดต่อกัน</p> <p>๒) วิเคราะห์แผนงาน งาน ที่เกิดจากด้านต่างๆ ที่สอดคล้องกับการแก้ไขปัญหาความยากจน หลักประชารัฐ</p>	<p>๑๐</p>	<p>๑๐</p>

ประเด็น การพิจารณา	รายละเอียดหลักเกณฑ์	คะแนน เพิ่มเติม	คะแนน ที่ได้
<p>๕. โครงการพัฒนา</p> <p>๕.๑ ความชัดเจน ของชื่อโครงการ</p>	<p><b>ควรประกอบด้วยข้อมูลดังนี้</b></p> <p>เป็นโครงการที่มีวัตถุประสงค์สนองต่อยุทธศาสตร์การพัฒนาขององค์กร ปกครองส่วนท้องถิ่นและดำเนินการเพื่อให้การพัฒนาบรรลุตามวิสัยทัศน์ ขององค์กรปกครองส่วนท้องถิ่นที่กำหนดไว้ ชื่อโครงการมีความชัดเจน มุ่งไปเรื่องใดเรื่องหนึ่ง อ่านแล้วเข้าใจได้ว่าจะพัฒนาอะไรในอนาคต</p>	<p>๖๐ (๕)</p>	<p>๕</p>
<p>๕.๒ กำหนด วัตถุประสงค์ สอดคล้องกับ โครงการ</p>	<p>มีวัตถุประสงค์ชัดเจน (clear objective) โครงการต้องกำหนด วัตถุประสงค์สอดคล้องกับความเป็นมาของโครงการ สอดคล้องกับ หลักการและเหตุผล วิธีการดำเนินงานต้องสอดคล้องกับวัตถุประสงค์ มี ความเป็นไปได้ชัดเจน มีลักษณะเฉพาะเจาะจง</p>	<p>(๕)</p>	<p>๕</p>
<p>๕.๓ เป้าหมาย (ผลผลิตของ โครงการ) มีความ ชัดเจนนำไปสู่การ ตั้งงบประมาณได้ ถูกต้อง</p>	<p>สภาพที่อยากให้เกิดขึ้นในอนาคตเป็นทิศทางที่ต้องไปให้ถึงเป้าหมายต้อง ชัดเจน สามารถระบุจำนวนเท่าไร กลุ่มเป้าหมายคืออะไร มีผลผลิต อย่างไร กลุ่มเป้าหมาย พื้นที่ดำเนินงาน และระยะเวลาดำเนินงานอธิบาย ให้ชัดเจนว่าโครงการนี้จะทำที่ไหน เริ่มต้นในช่วงเวลาใดและจบลงเมื่อไร ใครคือกลุ่มเป้าหมายของโครงการ หากกลุ่มเป้าหมายมีหลายกลุ่ม ให้ บอกชัดเจนไปว่าใครคือกลุ่มเป้าหมายหลัก ใครคือกลุ่มเป้าหมายรอง</p>	<p>(๕)</p>	<p>๕</p>
<p>๕.๔ โครงการมี ความสอดคล้องกับ แผนยุทธศาสตร์ ๒๐ ปี</p>	<p>โครงการสอดคล้องกับ (๑) ความมั่นคง (๒) การสร้างความสามารถในการ แข่งขัน (๓) การพัฒนาเสริมสร้างศักยภาพคน (๔) การสร้างโอกาสความ เสมอภาคและเท่าเทียมกันทางสังคม (๕) การสร้างการเติบโตบนคุณภาพ ชีวิตที่เป็นมิตรต่อสิ่งแวดล้อม (๖) การปรับสมดุลและพัฒนาระบบการ บริหารจัดการภาครัฐ เพื่อให้เกิดความมั่นคง มั่งคั่ง ยั่งยืน</p>	<p>(๕)</p>	<p>๕</p>
<p>๕.๕ เป้าหมาย (ผลผลิตของ โครงการ) มีความ สอดคล้องกับ แผนพัฒนา เศรษฐกิจและสังคม แห่งชาติ</p>	<p>โครงการมีความสอดคล้องแผนพัฒนาเศรษฐกิจและสังคมแห่งชาติฉบับที่ ๑๒ โดย (๑) ยึดหลักปรัชญาเศรษฐกิจพอเพียง (๒) ยึดคนเป็นศูนย์กลาง พัฒนา (๓) ยึดวิสัยทัศน์ภายใต้ยุทธศาสตร์ชาติ ๒๐ ปี (๔) ยึดเป้าหมาย อนาคตประเทศไทย ๒๕๗๙ (๕) ยึดหลักการนำไปสู่ปฏิบัติให้เกิดผล สัมฤทธิ์อย่างจริงจังใน ๕ ปีที่ต่อยอดไปสู่ผลสัมฤทธิ์ที่เป็นเป้าหมายระยะ ยาว ภายใต้แนวทางการพัฒนา (๑) การยกระดับศักยภาพการแข่งขันและ การหลุดพ้นกับดักรายได้ปานกลางสู่รายได้สูง (๒) การพัฒนาศักยภาพคน ตามช่วงวัยและการปฏิรูประบบเพื่อสร้างสังคมสูงวัยอย่างมีคุณภาพ (๓) การลดความเหลื่อมล้ำทางสังคม (๔) การรองรับการเชื่อมโยงภูมิภาคและ ความเป็นเมือง (๕) การสร้างความเจริญเติบโตทางเศรษฐกิจและสังคม อย่างเป็นมิตรกับสิ่งแวดล้อม (๖) การบริหารราชการแผ่นดินที่มี ประสิทธิภาพ</p>	<p>(๕)</p>	<p>๕</p>

ประเด็น การพิจารณา	รายละเอียดหลักเกณฑ์	คะแนน เต็ม	คะแนน ที่ได้
๕.๖ โครงการมี ความสอดคล้อง	โครงการมีลักษณะหรือสอดคล้องกับการปรับเปลี่ยนโครงสร้างเศรษฐกิจ ไปสู่ Value-Based Economy หรือเศรษฐกิจที่ขับเคลื่อนด้วยนวัตกรรม ทำน้อย ได้มาก เช่น (๑) เปลี่ยนจากการผลิตสินค้า โภคภัณฑ์ไปสู่สินค้า เชิงนวัตกรรม (๒) เปลี่ยนจากการขับเคลื่อนประเทศด้วย ภาคอุตสาหกรรม ไปสู่การขับเคลื่อนด้วยเทคโนโลยี ความคิดสร้างสรรค์ และนวัตกรรม (๓) เปลี่ยนจากการเน้นภาคการผลิตสินค้าไปสู่การเน้น ภาคบริการมากขึ้น รวมถึงโครงการที่เติมเต็มด้วยวิทยาการ ความคิด สร้างสรรค์ นวัตกรรม วิทยาศาสตร์ เทคโนโลยี และการวิจัยและพัฒนา แล้วต่อยอดความได้เปรียบเชิงเปรียบเทียบ เช่น ด้านการเกษตร เทคโนโลยีชีวภาพ สาธารณสุข วัฒนธรรม ฯลฯ	(๕)	๕
๕.๗ โครงการ สอดคล้องกับ ยุทธศาสตร์จังหวัด	โครงการพัฒนาท้องถิ่นมีความสอดคล้องกับช่วงระยะเวลาของ แผนพัฒนาจังหวัดที่ได้กำหนดขึ้น เพื่อขับเคลื่อนการพัฒนาท้องถิ่นเสมือน หนึ่งการขับเคลื่อนการพัฒนาจังหวัด ซึ่งไม่สามารถแยกส่วนใดส่วนหนึ่ง ออกจากกันได้ นอกจากนี้โครงการพัฒนาท้องถิ่นต้องเป็นโครงการ เชื่อมต่อหรือเดินทางไปด้วยกันกับยุทธศาสตร์จังหวัดที่ได้กำหนดขึ้นเป็น ปัจจุบัน	(๕)	๕
๕.๘ โครงการแก้ไข ปัญหาความยากจน หรือการเสริมสร้าง ให้ประเทศชาติ มั่นคง มั่งคั่ง ยั่งยืน ภายใต้หลักประชา รัฐ	เป็นโครงการที่ดำเนินการภายใต้พื้นฐานความพอเพียงที่ประชาชน ดำเนินการเองหรือร่วมดำเนินการ เป็นโครงการต่อยอดและขยายได้ เป็น โครงการที่ประชาชนต้องการเพื่อให้เกิดความยั่งยืน ซึ่งมีลักษณะที่จะให้ ท้องถิ่นมีความมั่นคง มั่งคั่ง ยั่งยืน เป็นท้องถิ่นที่พัฒนาแล้วด้วยการ พัฒนาปรัชญาเศรษฐกิจพอเพียง	(๕)	๕
๕.๙ งบประมาณมี ความสอดคล้องกับ เป้าหมาย(ผลผลิต ของโครงการ)	งบประมาณโครงการพัฒนาจะต้องคำนึงถึงหลักสำคัญ ๕ ประการในการ จัดทำโครงการได้แก่ (๑) ความประหยัด (Economy) (๒) ความมี ประสิทธิภาพ (Efficiency) (๓) ความมีประสิทธิภาพ (Effectiveness) (๔) ความยุติธรรม (Equity) (๕) ความโปร่งใส (Transparency)	(๕)	๕
๕.๑๐ มีการ ประมาณการราคา ถูกต้องตามหลัก วิธีการงบประมาณ	การประมาณราคาเพื่อการพัฒนาต้องให้สอดคล้องกับโครงการถูกต้อง ตามหลักวิชาการทางช่าง หลักของราคากลาง ราคากลางท้องถิ่น มีความ โปร่งใสในการกำหนดราคาและตรวจสอบในเชิงประจักษ์	(๕)	๕

ประเด็น การพิจารณา	รายละเอียดหลักเกณฑ์	คะแนน เต็ม	คะแนน ที่ได้
๕.๑๑ มีการกำหนด ตัวชี้วัด (KPI) และ สอดคล้องกับ วัตถุประสงค์และผลที่ คาดว่าจะได้รับ	มีการกำหนดตัวชี้วัดผลงาน (Key Performancy Indicator : KPI) ที่ สามารถวัดได้ (measurable) ใช้บอกประสิทธิผล (effectiveness) ใช้บอกประสิทธิภาพ (efficiency) ได้ เช่น การ กำหนดความพึงพอใจ การกำหนดร้อยละ การกำหนดอันเกิดจาก ผลของวัตถุประสงค์ที่เกิดที่สิ่งที่ได้รับ (การคาดการณ์ คาดว่าจะ ได้รับ)	(๕)	๕
๕.๑๒ ผลที่คาดว่าจะ ได้รับสอดคล้องกับ วัตถุประสงค์	ผลที่ได้รับเป็นสิ่งที่เกิดขึ้นได้จริงจากการดำเนินการตามโครงการ พัฒนาซึ่งสอดคล้องกับวัตถุประสงค์ที่ตั้งไว้ การได้ผลหรือผลที่ เกิดขึ้นจะต้องเท่ากับวัตถุประสงค์หรือมากกว่าวัตถุประสงค์ ซึ่งการ เขียนวัตถุประสงค์ควรคำนึงถึง (๑) ความเป็นไปได้และมีความ เฉพาะเจาะจง ในการดำเนินงานตามโครงการ (๒) วัดและ ประเมินผลดับของความสำเร็จได้ (๓) ระบุสิ่งที่ต้องการดำเนินงาน อย่างชัดเจนและเฉพาะเจาะจงมากที่สุดและสามารถปฏิบัติได้ (๔) เป็นเหตุเป็นผล สอดคล้องกับความเป็นจริง (๕) ส่งผลต่อการบ่ง บอเวลาได้	(๕)	๕
<b>รวมคะแนน</b>		<b>๑๐๐</b>	<b>๑๐๐</b>

### ๓.๓ การติดตามและประเมินผลตามแบบต่าง ๆ ของกรมส่งเสริม

สรุปรายงานผลการติดตามและประเมินผลแผนพัฒนาประจำปีงบประมาณ พ.ศ. ๒๕๖๗

#### แบบการกำกับกำกับการจัดทำแผนพัฒนาท้องถิ่น (พ.ศ. ๒๕๖๖ - ๒๕๗๐)

คำชี้แจง : เป็นแบบประเมินตนเองในการจัดทำแผนพัฒนาท้องถิ่นขององค์กรปกครองส่วนท้องถิ่น โดยจะทำการประเมินและรายงานทุกๆ ครั้ง หลังจากท้องถิ่นได้ประกาศใช้แผนพัฒนาท้องถิ่นแล้ว  
ชื่อองค์กรปกครองส่วนท้องถิ่น .....เทศบาลตำบลสะแก.....

ประเด็นการประเมิน	มีการดำเนินการ	ไม่มีการดำเนินการ
<b>๑. คณะกรรมการพัฒนาท้องถิ่น</b>		
๑.๑ มีการจัดตั้งคณะกรรมการพัฒนาท้องถิ่นเพื่อจัดทำแผนพัฒนาท้องถิ่น	✓	
๑.๒ มีการจัดประชุมคณะกรรมการพัฒนาท้องถิ่นเพื่อจัดทำแผนพัฒนาท้องถิ่น	✓	
๑.๓ มีการจัดประชุมอย่างต่อเนื่องสม่ำเสมอ	✓	
๑.๔ มีการจัดตั้งคณะกรรมการสนับสนุนการจัดทำแผนพัฒนาท้องถิ่น	✓	
๑.๕ มีการจัดประชุมคณะกรรมการสนับสนุนการจัดทำแผนพัฒนาท้องถิ่น	✓	
๑.๖ มีคณะกรรมการพัฒนาท้องถิ่นร่วมกับประชาคมท้องถิ่น และร่วมจัดทำร่าง แผนพัฒนาท้องถิ่น	✓	
<b>๒. การจัดทำแผนพัฒนาท้องถิ่น</b>		
๒.๑ มีการรวบรวมข้อมูลและปัญหาสำคัญขององค์กรปกครองส่วนท้องถิ่น มาจัดทำฐานข้อมูล	✓	
๒.๒ มีการเปิดโอกาสให้ประชาชนเข้ามามีส่วนร่วมในการจัดทำแผน	✓	
๒.๓ มีการวิเคราะห์ศักยภาพขององค์กรปกครองส่วนท้องถิ่น (SWOT) เพื่อประเมินสถานการณ์การพัฒนาองค์กรปกครองส่วนท้องถิ่น	✓	
๒.๔ มีการกำหนดวิสัยทัศน์และภารกิจหลักการพัฒนาองค์กรปกครองส่วนท้องถิ่นที่สอดคล้องกับศักยภาพของท้องถิ่น	✓	
๒.๕ มีการกำหนดวิสัยทัศน์และภารกิจหลักการพัฒนาองค์กรปกครองส่วนท้องถิ่นที่สอดคล้องกับยุทธศาสตร์จังหวัด	✓	
๒.๖ มีการกำหนดจุดมุ่งหมายเพื่อการพัฒนาที่ยั่งยืน	✓	
๒.๗ มีการกำหนดเป้าหมายการพัฒนาองค์กรปกครองส่วนท้องถิ่น	✓	
๒.๘ มีการกำหนดยุทธศาสตร์การพัฒนาและแนวทางการพัฒนา	✓	
๒.๙ มีการกำหนดยุทธศาสตร์ที่สอดคล้องกับยุทธศาสตร์การพัฒนา	✓	
๒.๑๐ มีการอนุมัติและประกาศใช้แผนยุทธศาสตร์การพัฒนา	✓	
๒.๑๑ มีการจัดทำบัญชีกลุ่มโครงการในแผนยุทธศาสตร์	✓	
๒.๑๒ มีการกำหนดรูปแบบการติดตามประเมินผลแผนยุทธศาสตร์	✓	

## แบบประเมินผลการดำเนินงานขององค์กรปกครองส่วนท้องถิ่นตามยุทธศาสตร์การพัฒนา

คำชี้แจง : แบบประเมินตนเอง โดยมีวัตถุประสงค์เพื่อใช้ประเมินผลการดำเนินงานขององค์กรปกครองส่วนท้องถิ่นตามยุทธศาสตร์ที่กำหนดไว้ในแผนพัฒนาท้องถิ่น (พ.ศ. ๒๕๖๖ – ๒๕๗๐) ประเมินปีละครั้งภายในเดือนธันวาคม ของปีงบประมาณนั้นๆ

### ส่วนที่ ๑ ข้อมูลทั่วไป

๑.๑ ชื่อองค์กรปกครองส่วนท้องถิ่น เทศบาลตำบลสะแก

๑.๒ รายงานผลการดำเนินงาน ปีงบประมาณ พ.ศ. ๒๕๖๗

การวางแผนพัฒนาท้องถิ่น (พ.ศ. ๒๕๖๖ – ๒๕๗๐)										
ได้กำหนดโครงการที่จะดำเนินการตามแผนพัฒนาท้องถิ่น (พ.ศ. ๒๕๖๖ – ๒๕๗๐)										
ยุทธศาสตร์ อปท. ในเขตจังหวัด	๒๕๖๖		๒๕๖๗		๒๕๖๘		๒๕๖๙		๒๕๗๐	
	จำนวน	งบประมาณ	จำนวน	งบประมาณ	จำนวน	งบประมาณ	จำนวน	งบประมาณ	จำนวน	งบประมาณ
๑. ด้าน โครงสร้าง พื้นฐาน	๓๒๑	๓๗๑,๘๙๕,๐๐๐	๓๒๑	๓๗๑,๘๙๕,๐๐๐	๓๒๑	๓๗๑,๘๙๕,๐๐๐	๓๒๑	๓๗๑,๘๙๕,๐๐๐	๓๒๑	๓๗๑,๘๙๕,๐๐๐
๒. ด้านการ พัฒนา เศรษฐกิจ	๑๒	๑,๒๑๐,๐๐๐	๑๒	๑,๒๑๐,๐๐๐	๑๒	๑,๒๑๐,๐๐๐	๑๒	๑,๒๑๐,๐๐๐	๑๒	๑,๒๑๐,๐๐๐
๓. ด้านการ พัฒนาคุณภาพ ชีวิต	๕๐	๖,๖๓๖,๕๐๐	๕๐	๖,๖๓๖,๕๐๐	๕๐	๖,๖๓๖,๕๐๐	๕๐	๖,๖๓๖,๕๐๐	๕๐	๖,๖๓๖,๕๐๐
๔. ด้านการ พัฒนาด้าน สิ่งแวดล้อม	๘	๔๒๕,๐๐๐	๘	๔๒๕,๐๐๐	๘	๔๒๕,๐๐๐	๘	๔๒๕,๐๐๐	๘	๔๒๕,๐๐๐
๕. ด้านการ บริหารจัดการ บ้านเมืองที่ดี	๒๗	๒,๒๒๘,๐๐๐	๒๗	๒,๒๒๘,๐๐๐	๒๗	๒,๒๒๘,๐๐๐	๒๗	๒,๒๒๘,๐๐๐	๒๗	๒,๒๒๘,๐๐๐
<b>รวม</b>	<b>๔๑๘</b>	<b>๓๘๒,๓๙๔,๕๐๐</b>	<b>๔๑๘</b>	<b>๓๘๒,๓๙๔,๕๐๐</b>	<b>๔๑๘</b>	<b>๓๘๒,๓๙๔,๕๐๐</b>	<b>๔๑๘</b>	<b>๓๘๒,๓๙๔,๕๐๐</b>	<b>๔๑๘</b>	<b>๓๘๒,๓๙๔,๕๐๐</b>

ส่วนที่ ๒ สรุปรายงานผลการดำเนินการ ประจำปีงบประมาณ พ.ศ. ๒๕๖๗

สรุปรายงานผลการดำเนินการ ประจำปีงบประมาณ พ.ศ. ๒๕๖๗					
ลำดับ ที่	รายการ	โครงการ	งบประมาณ	โครงการที่สามารถดำเนินการได้ (๙๖ โครงการ)	
				คิดเป็นร้อยละของ แผนพัฒนาท้องถิ่น	คิดเป็นร้อยละของ ข้อบัญญัติ+ เงินสะสม
๑	บรรจุในแผนพัฒนา ท้องถิ่น	๔๑๘	๓๘๒,๓๙๔,๕๐๐	๒๒.๙๖	๘๒.๗๕
๒	ตั้งในข้อบัญญัติ งบประมาณ	๗๙	๑๒,๑๘๑,๙๔๔.๑๒		
๓	จากเงินสะสม	๓๖	๑๐,๑๔๔,๐๐๐		
๔	จัดทำแผนการ ดำเนินงาน- ข้อบัญญัติ = ๘๐ + - เงินสะสม = ๓๖	๑๑๖	๒๒,๓๒๕,๙๔๔.๑๒		
๕	สามารถดำเนินการได้ - ข้อบัญญัติ = ๖๐ + - เงินสะสม = ๓๖	๙๖	๒๑,๓๐๐,๗๔๔.๑๒		

### ๓.๔ การวิเคราะห์เชิงปริมาณและการวิเคราะห์เชิงคุณภาพ

เทศบาลตำบลสะแก ได้ใช้แบบประเมินความพึงพอใจของประชาชนที่มีต่อผลการดำเนินงาน (โครงการ/กิจกรรม) ของเทศบาลตำบลสะแก ในการพัฒนาและส่งเสริมการบริหารกิจการบ้านเมืองที่ดี ในภาพรวมตามยุทธศาสตร์และประเด็นการพัฒนา รวมทั้งการเปลี่ยนแปลงของชุมชนตามตัวชี้วัดที่กำหนดไว้เป็นเครื่องมือในการประเมินความพึงพอใจของประชาชนที่มีต่อการดำเนินงานของเทศบาลตำบลสะแก ปีงบประมาณ พ.ศ. ๒๕๖๗ ซึ่งการประเมินความพึงพอใจนั้นเป็นการประเมินในภาพรวมทั้งปีงบประมาณ มีรายละเอียด ดังนี้

#### ยุทธศาสตร์การพัฒนา มีทั้งหมด ๕ ด้าน

๑. ยุทธศาสตร์ด้านการพัฒนาโครงสร้างพื้นฐาน
๒. ยุทธศาสตร์การพัฒนาด้านเศรษฐกิจ
๓. ยุทธศาสตร์การพัฒนาคุณภาพชีวิต
๔. ยุทธศาสตร์การพัฒนาด้านสิ่งแวดล้อม
๕. ยุทธศาสตร์การบริหารจัดการบ้านเมืองที่ดี

#### ประเด็นการพัฒนา มีทั้งหมด ๑๐ ประเด็น

๑. มีการเปิดโอกาสให้ประชาชนมีส่วนร่วมในโครงการ/กิจกรรม
๒. มีการประชาสัมพันธ์ให้ประชาชนรับรู้ข้อมูลของโครงการ/กิจกรรม
๓. มีการเปิดโอกาสให้ประชาชนแสดงความคิดเห็นในโครงการ/กิจกรรม
๔. มีการรายงานผลการดำเนินงานของโครงการ/กิจกรรมต่อสาธารณะ
๕. มีความโปร่งใสในการดำเนินโครงการ/กิจกรรม
๖. มีการดำเนินงานเป็นไปตามระยะเวลาที่กำหนด
๗. ผลการดำเนินโครงการ/กิจกรรมนำไปสู่การแก้ไขปัญหา
๘. มีการแก้ไขปัญหาและการตอบสนองความต้องการของประชาชน
๙. ประโยชน์ที่ประชาชนได้รับจากการดำเนินโครงการ/กิจกรรม
๑๐. มีการพัฒนาท้องถิ่นเป็นไปอย่างครอบคลุมทั่วถึง

#### ๑. วิธีการประเมิน

##### ๑.๑ กำหนดรูปแบบในการประเมิน (โดยคณะกรรมการติดตามและประเมินผล)

- กำหนดแบบประเมินความพึงพอใจ

➤ แบบประเมินความพึงพอใจของประชาชนที่มีต่อผลการดำเนินงาน (โครงการ/กิจกรรม) ของเทศบาลตำบลสะแก ในการพัฒนาและส่งเสริมการบริหารกิจการบ้านเมืองที่ดีในภาพรวมตามยุทธศาสตร์และประเด็นการพัฒนาของ อปท.ในเขตจังหวัด ปีงบประมาณ พ.ศ. ๒๕๖๗

- สุ่มประเมินประชากรในเขตเทศบาลตำบลสะแก ทั้ง ๑๓ ชุมชน รวมเป็น ๑๐๐ คน

##### ๑.๒ กำหนดระยะเวลาในการประเมิน

- ประเมินหลังสิ้นปีงบประมาณ สํารวจในช่วงเดือนมิถุนายน พ.ศ. ๒๕๖๗

##### ๑.๓ ดำเนินการประเมิน

- ลงพื้นที่และทำการสุ่มประเมินประชากร ในเขตพื้นที่เทศบาลตำบลสะแก

ลำดับ ที่	ชื่อชุมชน	จำนวนประชากรเป้าหมาย ที่ทำแบบประเมิน
๑	หมู่ที่ ๑ บ้านสะแก	๘
๒	หมู่ที่ ๒ บ้านโนนมะงา	๘
๓	หมู่ที่ ๓ บ้านพลับ	๘
๔	หมู่ที่ ๔ บ้านหนองตาเพ็ง	๘
๕	หมู่ที่ ๕ บ้านโนนสมบูรณ์	๘
๖	หมู่ที่ ๖ บ้านโคกสูง	๘
๗	หมู่ที่ ๗ บ้านโคกเมือง	๘
๘	หมู่ที่ ๘ บ้านโนนค้อ	๘
๙	หมู่ที่ ๙ บ้านยางตาสาต	๘
๑๐	หมู่ที่ ๑๐ บ้านสะแกทอง	๗
๑๑	หมู่ที่ ๑๑ บ้านโนนสำราญ	๗
๑๒	หมู่ที่ ๑๒ บ้านมะพริก	๗
๑๓	หมู่ที่ ๑๓ บ้านบึงน้อยพัฒนา	๗
รวมประชากรเป้าหมาย		๑๐๐ คน

#### ๑.๔ เก็บรวบรวมแบบประเมินและข้อมูลที่ได้จากการแบบประเมิน

- เก็บรวบรวมแบบประเมินทั้งหมด ๑๐๐ ชุด
- บันทึกข้อมูลจากแบบประเมินทั้งหมด ๑๐๐ ชุด

#### ๑.๕ วิเคราะห์ข้อมูลจากแบบประเมิน

๑.๕.๑ วิเคราะห์ข้อมูลทั่วไปของผู้ทำแบบประเมินโดยหาค่าร้อยละ

๑.๕.๒ วิเคราะห์ความพึงพอใจผลการดำเนินงานฯ ตามยุทธศาสตร์การพัฒนาและประเด็นการประเมินของ อปท.ในเขตจังหวัด โดยการหาค่าความพึงพอใจ ดังนี้

##### ๑) ตามยุทธศาสตร์การพัฒนา (ภาพรวมทั้งหมด)

- คะแนนความพึงพอใจเต็มทั้งหมดในแต่ละยุทธศาสตร์ ๑๐,๐๐๐ คะแนน  
(๑๐ X ๑๐ X ๑๐๐)

๒.๑) ระดับคะแนน	๐ - ๓,๐๐๐	คะแนน ระดับ ไม่พอใจ
๒.๒) ระดับคะแนน	๓,๐๐๑ - ๖,๐๐๐	คะแนน ระดับ พอใจ
๒.๓) ระดับคะแนน	๖,๐๐๑ - ๑๐,๐๐๐	คะแนน ระดับ พอใจมาก

- การคำนวณหาค่าร้อยละ ดังนี้

$$\text{ร้อยละของความพึงพอใจในแต่ละยุทธศาสตร์} = \frac{\text{คะแนนความพึงพอใจในแต่ละยุทธศาสตร์} \times ๑๐๐}{\text{คะแนนความพึงพอใจเต็มทั้งหมดในแต่ละยุทธศาสตร์}}$$

๒) ตามประเด็นการพัฒนา (ภาพรวมทั้งหมด)

- คะแนนความพึงพอใจเต็มทั้งหมดในแต่ละประเด็นการพัฒนา ๕,๐๐๐ คะแนน  
(๑๐ x ๕ x ๑๐๐)

๑.๑) ระดับคะแนน	๐ - ๑,๖๐๐	คะแนน ระดับ ไม่พอใจ
๑.๒) ระดับคะแนน	๑,๖๐๑ - ๓,๓๐๐	คะแนน ระดับ พอใจ
๑.๓) ระดับคะแนน	๓,๓๐๑ - ๕,๐๐๐	คะแนน ระดับ พอใจมาก

- การคำนวณหาค่าร้อยละ ดังนี้

$$\text{ร้อยละของความพึงพอใจในแต่ละประเด็นการพัฒนา} = \frac{\text{คะแนนความพึงพอใจในแต่ละประเด็นการพัฒนา} \times ๑๐๐}{\text{คะแนนความพึงพอใจเต็มทั้งหมดในแต่ละประเด็นการพัฒนา}}$$

๓) ตามประเด็นการพัฒนาในแต่ละยุทธศาสตร์

- คะแนนความพึงพอใจเต็มทั้งหมดในแต่ละประเด็นการพัฒนา ๑,๐๐๐ คะแนน  
(๑๐ x ๑๐๐)

๓.๑) ระดับคะแนน	๐ - ๓๐๐	คะแนน ระดับ ไม่พอใจ
๓.๒) ระดับคะแนน	๓๐๑ - ๖๐๐	คะแนน ระดับ พอใจ
๓.๓) ระดับคะแนน	๖๐๑ - ๑,๐๐๐	คะแนน ระดับ พอใจมาก

- การคำนวณหาค่าร้อยละ ดังนี้

$$\text{ร้อยละของความพึงพอใจในแต่ละประเด็น} = \frac{\text{คะแนนความพึงพอใจในแต่ละประเด็นการพัฒนา} \times ๑๐๐}{\text{คะแนนความพึงพอใจเต็มทั้งหมดในแต่ละประเด็นการพัฒนา}}$$

๒. ผลการประเมินความพึงพอใจของประชาชนที่มีต่อผลการดำเนินงาน (โครงการ/กิจกรรม) ของเทศบาลตำบลสะแก ในการพัฒนาและส่งเสริมการบริหารกิจการบ้านเมืองที่ดีในภาพรวม ตามยุทธศาสตร์และประเด็นการพัฒนาของ อปท.ในเขตจังหวัด ดังนี้

ส่วนที่ ๑ ข้อมูลทั่วไป

๑. จำนวนประชากรที่ทำแบบประเมิน จำนวน ๑๐๐ คน

๑.๑ เพศ ชาย จำนวน ๕๓ คน

๑.๒ เพศ หญิง จำนวน ๔๗ คน

๒. อายุ

๒.๑	ต่ำกว่า ๒๕ ปี	จำนวน	๑๒	คน
๒.๒	ระหว่าง ๒๕ - ๔๐ ปี	จำนวน	๒๖	คน
๒.๓	ระหว่าง ๔๑ - ๖๐ ปี	จำนวน	๔๕	คน
๒.๔	มากกว่า ๖๐ ปี	จำนวน	๑๗	คน

### ๓. การศึกษา

๓.๑	ต่ำกว่าประถม/ประถมศึกษา	จำนวน	๔๓	คน
๓.๒	มัธยม/ปวช./ปวส./เทียบเท่า	จำนวน	๔๐	คน
๓.๓	ปริญญาตรี	จำนวน	๑๖	คน
๓.๔	สูงกว่าปริญญาตรี	จำนวน	๑	คน

### ๔. อาชีพ

๔.๑	รับราชการ	จำนวน	๙	คน
๔.๒	รับจ้าง/เกษตรกร	จำนวน	๗๓	คน
๔.๓	เอกชน/รัฐวิสาหกิจ/ค้าขาย/ธุรกิจส่วนตัว	จำนวน	๑๑	คน
๔.๔	นักเรียน/นักศึกษา	จำนวน	๕	คน
๔.๕	อื่นๆ	จำนวน	๒	คน

## ส่วนที่ ๒ ผลการประเมินความพึงพอใจ

### ๒.๑ สรุปตามยุทธศาสตร์การพัฒนา (ภาพรวมทั้งหมด)

ยุทธศาสตร์การพัฒนา	คะแนนความพึงพอใจ (เต็ม ๑๐,๐๐๐ คะแนน)	ระดับ ความพึงพอใจ
๑. ยุทธศาสตร์ด้านการพัฒนาโครงสร้างพื้นฐาน	๗,๑๙๖	พอใจมาก
๒. ยุทธศาสตร์การพัฒนาด้านเศรษฐกิจ	๗,๑๙๕	พอใจมาก
๓. ยุทธศาสตร์การพัฒนาคุณภาพชีวิต	๗,๓๒๗	พอใจมาก
๔. ยุทธศาสตร์การพัฒนาสิ่งแวดล้อม	๗,๓๑๑	พอใจมาก
๕. ยุทธศาสตร์การบริหารจัดการบ้านเมืองที่ดี	๗,๒๓๗	พอใจมาก
รวม	๓๖,๒๖๖	พอใจมาก

### ๒.๒ สรุปตามยุทธศาสตร์การพัฒนา (ภาพรวมทั้งหมด)

ยุทธศาสตร์การพัฒนา	ระดับความพึงพอใจ (%)		
	พอใจมาก	พอใจ	ไม่พอใจ

๑. ยุทธศาสตร์ด้านการพัฒนาโครงสร้างพื้นฐาน	๗๑.๙๖	-	-
๒. ยุทธศาสตร์การพัฒนาด้านเศรษฐกิจ	๗๑.๙๕	-	-
๓. ยุทธศาสตร์การพัฒนาคุณภาพชีวิต	๗๓.๒๗	-	-
๔. ยุทธศาสตร์การพัฒนาด้านสิ่งแวดล้อม	๗๓.๑๑	-	-
๕. ยุทธศาสตร์การบริหารจัดการบ้านเมืองที่ดี	๗๒.๓๗	-	-
<b>ภาพรวม</b>	<b>๗๒.๕๓</b>		

๒.๓ สรุปตามประเด็นการพัฒนา (ภาพรวมทั้งหมด)

ประเด็นการพัฒนา	คะแนนความพึงพอใจ (เต็ม ๕,๐๐๐ คะแนน)	ระดับ ความพึงพอใจ
๑. มีการเปิดโอกาสให้ประชาชนมีส่วนร่วมในโครงการ/กิจกรรม	๓,๕๒๔	พอใจมาก
๒. มีการประชาสัมพันธ์ให้ประชาชนรับรู้ข้อมูลของโครงการ/กิจกรรม	๓,๖๐๑	พอใจมาก
๓. มีการเปิดโอกาสให้ประชาชนแสดงความคิดเห็นในโครงการ/กิจกรรม	๓,๕๘๐	พอใจมาก
๔. มีการรายงานผลการดำเนินงานของโครงการ/กิจกรรมต่อสาธารณะ	๓,๖๑๓	พอใจมาก
๕. มีความโปร่งใสในการดำเนินโครงการ/กิจกรรม	๓,๖๑๒	พอใจมาก
๖. มีการดำเนินงานเป็นไปตามระยะเวลาที่กำหนด	๓,๖๙๘	พอใจมาก
๗. ผลการดำเนินโครงการ/กิจกรรมนำไปสู่การแก้ไขปัญหา	๓,๖๑๖	พอใจมาก
๘. มีการแก้ไขปัญหาและการตอบสนองความต้องการของประชาชน	๓,๖๔๓	พอใจมาก
๙. ประโยชน์ที่ประชาชนได้รับจากการดำเนินโครงการ/กิจกรรม	๓,๖๘๐	พอใจมาก
๑๐.มีการพัฒนาท้องถิ่นเป็นไปอย่างครอบคลุมทั่วถึง	๓,๖๙๙	พอใจมาก
<b>รวม</b>	<b>๓๖,๒๖๖</b>	<b>พอใจมาก</b>

๒.๔ สรุปตามประเด็นการพัฒนา (ภาพรวมทั้งหมด)

ประเด็นการพัฒนา	ระดับความพึงพอใจ (%)		
	พอใจมาก	พอใจ	ไม่พอใจ
๑. มีการเปิดโอกาสให้ประชาชนมีส่วนร่วมในโครงการ/กิจกรรม	๗๐.๔๘	-	-
๒. มีการประชาสัมพันธ์ให้ประชาชนรับรู้ข้อมูลของโครงการ/กิจกรรม	๗๒.๐๒	-	-
๓. มีการเปิดโอกาสให้ประชาชนแสดงความคิดเห็นในโครงการ/กิจกรรม	๗๑.๖	-	-
๔. มีการรายงานผลการดำเนินงานของโครงการ/กิจกรรมต่อสาธารณะ	๗๒.๒๖	-	-
๕. มีความโปร่งใสในการดำเนินโครงการ/กิจกรรม	๗๒.๒๔	-	-
๖. มีการดำเนินงานเป็นไปตามระยะเวลาที่กำหนด	๗๓.๙๖	-	-
๗. ผลการดำเนินโครงการ/กิจกรรมนำไปสู่การแก้ไขปัญหา	๗๒.๓๒	-	-
๘. มีการแก้ไขปัญหาและการตอบสนองความต้องการของประชาชน	๗๒.๘๖	-	-
๙. ประโยชน์ที่ประชาชนได้รับจากการดำเนินโครงการ/กิจกรรม	๗๓.๖	-	-
๑๐.มีการพัฒนาท้องถิ่นเป็นไปอย่างครอบคลุมทั่วถึง	๗๓.๙๘	-	-
<b>ภาพรวม</b>	<b>๗๒.๕๓</b>		

๒.๕ สรุปแยกตามยุทธศาสตร์การพัฒนา

ยุทธศาสตร์ที่ ๑ ยุทธศาสตร์ด้านการพัฒนาโครงสร้างพื้นฐาน  
ความพึงพอใจของผู้ที่เกี่ยวข้อง

ประเด็นการพัฒนา	คะแนนความพึงพอใจ (เต็ม ๑,๐๐๐ คะแนน)	ระดับความพึงพอใจ
๑. มีการเปิดโอกาสให้ประชาชนมีส่วนร่วมในโครงการ/กิจกรรม	๖๙๓	พอใจมาก
๒. มีการประชาสัมพันธ์ให้ประชาชนรับรู้ข้อมูลของโครงการ/กิจกรรม	๗๑๔	พอใจมาก
๓. มีการเปิดโอกาสให้ประชาชนแสดงความคิดเห็นในโครงการ/กิจกรรม	๗๐๘	พอใจมาก
๔. มีการรายงานผลการดำเนินงานของโครงการ/กิจกรรมต่อสาธารณะ	๗๑๕	พอใจมาก
๕. มีความโปร่งใสในการดำเนินโครงการ/กิจกรรม	๗๑๑	พอใจมาก
๖. มีการดำเนินงานเป็นไปตามระยะเวลาที่กำหนด	๗๒๘	พอใจมาก
๗. ผลการดำเนินโครงการ/กิจกรรมนำไปสู่การแก้ไขปัญหา	๗๑๘	พอใจมาก
๘. มีการแก้ไขปัญหาและการตอบสนองความต้องการของประชาชน	๗๓๓	พอใจมาก
๙. ประโยชน์ที่ประชาชนได้รับจากการดำเนินโครงการ/กิจกรรม	๗๕๐	พอใจมาก
๑๐. มีการพัฒนาท้องถิ่นเป็นไปอย่างครอบคลุมทั่วถึง	๗๒๖	พอใจมาก
รวม	๗,๑๙๖	พอใจมาก

**ยุทธศาสตร์ที่ ๒ ยุทธศาสตร์การพัฒนาด้านเศรษฐกิจ**  
**ความพึงพอใจของผู้ที่เกี่ยวข้อง**

ประเด็นการพัฒนา	คะแนนความพึงพอใจ (เต็ม ๑,๐๐๐ คะแนน)	ระดับความพึงพอใจ
๑. มีการเปิดโอกาสให้ประชาชนมีส่วนร่วมในโครงการ/กิจกรรม	๖๙๓	พอใจมาก
๒. มีการประชาสัมพันธ์ให้ประชาชนรับรู้ข้อมูลของโครงการ/กิจกรรม	๗๐๑	พอใจมาก
๓. มีการเปิดโอกาสให้ประชาชนแสดงความคิดเห็นในโครงการ/กิจกรรม	๗๐๖	พอใจมาก
๔. มีการรายงานผลการดำเนินงานของโครงการ/กิจกรรมต่อสาธารณะ	๗๐๓	พอใจมาก
๕. มีความโปร่งใสในการดำเนินโครงการ/กิจกรรม	๗๑๗	พอใจมาก
๖. มีการดำเนินงานเป็นไปตามระยะเวลาที่กำหนด	๗๕๖	พอใจมาก
๗. ผลการดำเนินโครงการ/กิจกรรมนำไปสู่การแก้ไขปัญหา	๗๐๙	พอใจมาก
๘. มีการแก้ไขปัญหาและการตอบสนองความต้องการของประชาชน	๗๓๘	พอใจมาก
๙. ประโยชน์ที่ประชาชนได้รับจากการดำเนินโครงการ/กิจกรรม	๗๓๖	พอใจมาก
๑๐. มีการพัฒนาท้องถิ่นเป็นไปอย่างครอบคลุมทั่วถึง	๗๓๖	พอใจมาก
รวม	๗,๑๙๕	พอใจมาก

**ยุทธศาสตร์ที่ ๓ ยุทธศาสตร์การพัฒนาคูณภาพชีวิต**  
**ความพึงพอใจของผู้ที่เกี่ยวข้อง**

ประเด็นการพัฒนา	คะแนนความพึงพอใจ (เต็ม ๑,๐๐๐ คะแนน)	ระดับความพึงพอใจ
๑. มีการเปิดโอกาสให้ประชาชนมีส่วนร่วมในโครงการ/กิจกรรม	๗๑๓	พอใจมาก
๒. มีการประชาสัมพันธ์ให้ประชาชนรับรู้ข้อมูลของโครงการ/กิจกรรม	๗๓๓	พอใจมาก
๓. มีการเปิดโอกาสให้ประชาชนแสดงความคิดเห็นในโครงการ/กิจกรรม	๗๒๑	พอใจมาก

๔. มีการรายงานผลการดำเนินงานของโครงการ/กิจกรรมต่อสาธารณะ	๗๓๗	พอใจมาก
๕. มีความโปร่งใสในการดำเนินโครงการ/กิจกรรม	๗๔๖	พอใจมาก
๖. มีการดำเนินงานเป็นไปตามระยะเวลาที่กำหนด	๗๔๑	พอใจมาก
๗. ผลการดำเนินโครงการ/กิจกรรมนำไปสู่การแก้ไขปัญหา	๗๓๖	พอใจมาก
๘. มีการแก้ไขปัญหาและการตอบสนองความต้องการของประชาชน	๗๒๑	พอใจมาก
๙. ประโยชน์ที่ประชาชนได้รับจากการดำเนินโครงการ/กิจกรรม	๗๒๙	พอใจมาก
๑๐. มีการพัฒนาท้องถิ่นเป็นไปอย่างครอบคลุมทั่วถึง	๗๕๐	พอใจมาก
รวม	๗,๒๓๗	พอใจมาก

**ยุทธศาสตร์ที่ ๔ ยุทธศาสตร์การพัฒนาด้านสิ่งแวดล้อม**  
**ความพึงพอใจของผู้ที่เกี่ยวข้อง**

ประเด็นการพัฒนา	คะแนนความพึงพอใจ (เต็ม ๑,๐๐๐ คะแนน)	ระดับความพึงพอใจ
๑. มีการเปิดโอกาสให้ประชาชนมีส่วนร่วมในโครงการ/กิจกรรม	๗๑๒	พอใจมาก
๒. มีการประชาสัมพันธ์ให้ประชาชนรับรู้ข้อมูลของโครงการ/กิจกรรม	๗๒๖	พอใจมาก
๓. มีการเปิดโอกาสให้ประชาชนแสดงความคิดเห็นในโครงการ/กิจกรรม	๗๓๒	พอใจมาก
๔. มีการรายงานผลการดำเนินงานของโครงการ/กิจกรรมต่อสาธารณะ	๗๔๐	พอใจมาก
๕. มีความโปร่งใสในการดำเนินโครงการ/กิจกรรม	๗๒๖	พอใจมาก
๖. มีการดำเนินงานเป็นไปตามระยะเวลาที่กำหนด	๗๓๕	พอใจมาก
๗. ผลการดำเนินโครงการ/กิจกรรมนำไปสู่การแก้ไขปัญหา	๗๓๑	พอใจมาก
๘. มีการแก้ไขปัญหาและการตอบสนองความต้องการของประชาชน	๗๓๑	พอใจมาก
๙. ประโยชน์ที่ประชาชนได้รับจากการดำเนินโครงการ/กิจกรรม	๗๔๕	พอใจมาก
๑๐. มีการพัฒนาท้องถิ่นเป็นไปอย่างครอบคลุมทั่วถึง	๗๔๓	พอใจมาก
รวม	๗,๓๑๑	พอใจมาก

**ยุทธศาสตร์ที่ ๕ ยุทธศาสตร์การบริหารจัดการบ้านเมืองที่ดี**  
**ความพึงพอใจของผู้ที่เกี่ยวข้อง**

ประเด็นการพัฒนา	คะแนนความพึงพอใจ (เต็ม ๑,๐๐๐ คะแนน)	ระดับความพึงพอใจ
๑. มีการเปิดโอกาสให้ประชาชนมีส่วนร่วมในโครงการ/กิจกรรม	๗๑๓	พอใจมาก
๒. มีการประชาสัมพันธ์ให้ประชาชนรับรู้ข้อมูลของโครงการ/กิจกรรม	๗๒๗	พอใจมาก
๓. มีการเปิดโอกาสให้ประชาชนแสดงความคิดเห็นในโครงการ/กิจกรรม	๗๑๓	พอใจมาก
๔. มีการรายงานผลการดำเนินงานของโครงการ/กิจกรรมต่อสาธารณะ	๗๑๘	พอใจมาก
๕. มีความโปร่งใสในการดำเนินโครงการ/กิจกรรม	๗๒๒	พอใจมาก
๖. มีการดำเนินงานเป็นไปตามระยะเวลาที่กำหนด	๗๓๘	พอใจมาก
๗. ผลการดำเนินโครงการ/กิจกรรมนำไปสู่การแก้ไขปัญหา	๗๒๒	พอใจมาก
๘. มีการแก้ไขปัญหาและการตอบสนองความต้องการของประชาชน	๗๒๐	พอใจมาก

๙. ประโยชน์ที่ประชาชนได้รับจากการดำเนินโครงการ/กิจกรรม	๗๒๐	พอใจมาก
๑๐. มีการพัฒนาท้องถิ่นเป็นไปอย่างครอบคลุมทั่วถึง	๗๔๔	พอใจมาก
รวม	๗,๒๓๗	พอใจมาก

### ๓. สรุปผลการประเมินความพึงพอใจ

การประเมินความพึงพอใจของประชาชนที่มีต่อผลการดำเนินงาน (โครงการ/กิจกรรม/งาน) ของเทศบาลตำบลสะแก ในการพัฒนาและส่งเสริมการบริหารกิจการบ้านเมืองที่ดีในภาพรวมตามยุทธศาสตร์และประเด็นการพัฒนาของ อปท. ในเขตจังหวัด ปังบประมาณ พ.ศ. ๒๕๖๖ พบว่า

#### ๓.๑ ประชาชนมีความพึงพอใจอยู่ใน ระดับพอใจมาก คิดเป็นร้อยละ ๗๒.๕๓

##### ➤ ระดับพอใจมาก (ตามยุทธศาสตร์การพัฒนา คิดเป็นร้อยละ ๗๒.๕๓)

- พพอใจมากสูงสุด ร้อยละ ๗๓.๒๗ (ยุทธศาสตร์การพัฒนาคูณภาพชีวิต)
- พพอใจมากที่สุด ร้อยละ ๗๑.๙๕ (ยุทธศาสตร์การพัฒนาด้านเศรษฐกิจ)

##### ➤ ระดับพอใจมาก (ตามประเด็นการพัฒนา คิดเป็นร้อยละ ๗๒.๕๓)

- พพอใจมากสูงสุด ร้อยละ ๗๓.๙๘ (มีการพัฒนาท้องถิ่นเป็นไปอย่างครอบคลุมทั่วถึง)
- พพอใจมากที่สุด ร้อยละ ๗๐.๔๘ (มีการเปิดโอกาสให้ประชาชนมีส่วนร่วมในโครงการ/กิจกรรม)

### ๔. การวิเคราะห์ผลการประเมินความพึงพอใจ

#### ๔.๑ วิเคราะห์ผลการประเมินความพึงพอใจ

ตามที่เทศบาลได้ดำเนินการประเมินความพึงพอใจของประชาชน โดยแบ่งช่วงของผลการประเมินออกเป็น ๓ ระดับ คือ ไม่พอใจ พอใจ พพอใจมาก ซึ่งผลการประเมินอยู่ในระดับพพอใจมาก คิดเป็นร้อยละ ๗๒.๕๓

#### ๔.๒ วิเคราะห์สาเหตุของผลการประเมินที่ได้

จากการวิเคราะห์ผลการประเมินในข้อ ๔.๑ จะเห็นได้ว่าประชาชนมีความพพอใจมากต่อการดำเนินงานของเทศบาลตำบลสะแก อาจจะมาจกเทศบาลตำบลสะแก สามารถแก้ไขปัญหายุทธศาสตร์การพัฒนาคูณภาพชีวิต และมีโครงการโปร่งใสในการดำเนินโครงการ/กิจกรรม ทำให้ประชาชนมีความพพอใจมากในการดำเนินงานของเทศบาลตำบลสะแก โดยข้อมูลที่จะทำให้หาสาเหตุได้คือ การเปลี่ยนแปลงของชุมชนตามตัวชี้วัดที่เลือก

### ๕. ข้อเสนอแนะ

จากผลการประเมินความพพอใจ การติดตามผลประเมินผลแผนพัฒนาเทศบาลตำบลสะแก มีข้อเสนอแนะ ดังนี้

๕.๑ เทศบาลตำบลสะแก ควรจะดำเนินงานโครงการ/กิจกรรม/งานในทุกยุทธศาสตร์ให้บรรลุผลสำเร็จให้มากกว่านี้

๕.๒ หากไม่สามารถดำเนินการเนื่องจากเหตุผลใดก็ควรชี้แจงให้ประชาชนเข้าใจ และต้องหาทางแก้ปัญหาให้กับประชาชนได้ เมื่อประชาชนได้เข้าใจและปัญหาได้ถูกแก้ไขแล้วก็จะทำให้ประชาชนมีความพพอใจต่อเทศบาลตำบลสะแกดีขึ้น

๕.๓ เทศบาลตำบลสะแก สามารถนำผลการประเมินความพึงพอใจนี้ไปปรับปรุงการดำเนินงานให้มีประสิทธิภาพมากขึ้น ซึ่งรายละเอียดตามที่ได้แสดงในผลการประเมินความพึงพอใจข้างต้นแล้ว

### แผนภาพวิเคราะห์ปัจจัยในการบริหาร (TOWS Matrix)

เทศบาลตำบลสะแกทำการวิเคราะห์ทั้งจากปัจจัยภายใน และปัจจัยภายนอกดังต่อไปนี้

<p style="text-align: center;"><b>ปัจจัยภายใน</b></p> <p style="text-align: center;"><b>ปัจจัยภายนอก</b></p>	<p style="text-align: center;"><b>จุดแข็ง (Strength)</b></p> <ol style="list-style-type: none"> <li>1. วิสัยทัศน์ที่ชัดเจนของผู้บริหารท้องถิ่น</li> <li>2. ความคล่องตัวในการบริหารงบประมาณ</li> <li>3. อัตราบุคลากรที่เพียงพอ</li> </ol>	<p style="text-align: center;"><b>จุดอ่อน (Weakness)</b></p> <ol style="list-style-type: none"> <li>1. งบประมาณที่ใช้ในการพัฒนาส่วนใหญ่หรือการจัดสรรงบประมาณจากส่วนกลาง</li> <li>2. ท้องถิ่นจัดเก็บภาษีเองได้น้อย</li> <li>3. การดำเนินการต่างๆตามขั้นตอนของระบบราชการ</li> </ol>
<p style="text-align: center;"><b>โอกาส (Opportunity)</b></p> <ol style="list-style-type: none"> <li>1. ความร่วมมือในการบูรณาการของหน่วยงานราชการในพื้นที่ อำเภอ จังหวัด</li> <li>2. ความร่วมมือในการมีส่วนร่วมของประชาชนในพื้นที่สูง</li> <li>3. ระบบเทคโนโลยีสารสนเทศที่เอื้ออำนวยในการปฏิบัติงาน</li> </ol>	<p style="text-align: center;"><b>กลยุทธ์เชิงรุก (SO)</b> (ใช้จุดแข็งร่วมกับโอกาส) <b>Strength &amp; Opportunity</b></p> <ol style="list-style-type: none"> <li>1. ยื่นขอรับงบประมาณขององค์กรปกครองส่วนท้องถิ่น (BBL) ครบทุกยุทธศาสตร์</li> <li>2. พัฒนาระบบสารสนเทศด้านบริการประชาชนให้ครบทุกยุทธศาสตร์</li> <li>3. จัดทำประชาพิจารณ์ เพื่อรับฟังความคิดเห็นของประชาชนในภารกิจใดของเทศบาลที่อาจกระทบต่อประชาชนเพื่อสร้างความเข้าใจอันดี</li> </ol>	<p style="text-align: center;"><b>กลยุทธ์เชิงแก้ไข (WO)</b> (ใช้โอกาสลดจุดอ่อน) <b>Weakness &amp; Opportunity</b></p> <ol style="list-style-type: none"> <li>1. การส่งเสริมให้มีการนำเทคโนโลยีสารสนเทศและการสื่อสารมาใช้ในการบริหารจัดการและในกระบวนการทำงานของราชการให้มากขึ้น</li> <li>2. การส่งเสริม กระตุ้นให้ประชาชนตระหนักถึงความสำคัญของการยื่นชำระภาษีต่างๆ</li> </ol>
<p style="text-align: center;"><b>อุปสรรค (Threat)</b></p> <ol style="list-style-type: none"> <li>1. การเข้าถึงการเผยแพร่ผลงานและการรับบริการจากท้องถิ่นของประชาชน</li> <li>2. การเปลี่ยนแปลงของสภาพแวดล้อมในท้องถิ่น</li> <li>3. นโยบายรัฐบาล ระเบียบ กฎหมายที่มีการเปลี่ยนแปลงบ่อย</li> <li>4. ความเข้าใจอันดีระหว่างหน่วยงานท้องถิ่นกับประชาชน</li> </ol>	<p style="text-align: center;"><b>กลยุทธ์เชิงป้องกัน (ST)</b> (ใช้จุดแข็งรับมืออุปสรรค) <b>Strength &amp; Threat</b></p> <ol style="list-style-type: none"> <li>1. การจัดทำสื่อเผยแพร่ผลงานของท้องถิ่นให้ทั่วถึงครอบคลุม</li> <li>2. การกระตุ้นสร้างความตระหนักถึงความสำคัญของการรักษาสิ่งแวดล้อมในท้องถิ่นตนเอง</li> </ol>	<p style="text-align: center;"><b>กลยุทธ์เชิงรับ (WT)</b> (แก้ไขจุดอ่อนและเลี่ยงอุปสรรค) <b>Weakness &amp; Threat</b></p> <ol style="list-style-type: none"> <li>1. การสร้างอาชีพ พัฒนารายได้ของประชาชนในท้องถิ่น</li> <li>2. การสร้างแรงจูงใจในการพัฒนาวิสาหกิจชุมชนเพื่อพัฒนารายได้</li> <li>3. การสร้างและประชาสัมพันธ์ผลผลิตของประชาชนในท้องถิ่นให้เป็นที่รู้จักของตลาด</li> </ol>

## สรุปผล ข้อเสนอแนะและขอเสนอแนะ

เนื่องจากพื้นที่รับผิดชอบของเทศบาลตำบลสะแก มีเนื้อที่ ๗๒ ตารางกิโลเมตร หรือ ๔๕,๐๐๐ ไร่ ประชากรส่วนใหญ่ประกอบอาชีพทางการเกษตร ซึ่งปัจจุบันเริ่มมีสถานประกอบการ ทำให้ต้องดำเนินการพัฒนา ด้านโครงสร้างพื้นฐาน และสาธารณูปโภค ซึ่งงบประมาณในการพัฒนานั้นมีจำกัด

ข้อเสนอแนะของคณะกรรมการติดตามและประเมินผลแผนพัฒนาฯ

๑. โครงการที่นำมาบรรจุในแผนพัฒนาท้องถิ่น ในปีงบประมาณนั้นๆ ควรเป็นโครงการที่สำคัญ และ จำเป็นต้องดำเนินการโดยเร่งด่วนเพื่อแก้ไขปัญหาให้กับประชาชน เนื่องจากงบประมาณที่ได้รับจัดสรรไม่เพียงพอ ต่อการบริหารจัดการ

๒. ในการจัดทำแผนพัฒนาท้องถิ่นครั้งต่อไปเห็นควรบรรจุโครงการในแผนพัฒนาตามงบประมาณที่มีอยู่ หรือใกล้เคียงกับจำนวนงบประมาณที่ได้รับ

๓. เทศบาลตำบลสะแกควรประสานงานกับหน่วยงานอื่นเพื่อขอรับการสนับสนุนงบประมาณตามลักษณะ ของโครงการซึ่งเป็นอีกวิธีหนึ่งที่จะช่วยเพิ่มประสิทธิภาพการทำงานของเทศบาลตำบลสะแก และทำให้ปัญหาและ ความต้องการของประชาชนได้รับการแก้ไขอย่างครอบคลุมและทั่วถึง

คณะกรรมการติดตามและประเมินผลแผนพัฒนา  
เทศบาลตำบลสะแก